

Verksamt.se

Samlad service från myndigheter

Starta företag

Information och vägledning
från myndigheterna

Fundera

Jag funderar på
att starta företag.
Vad ska jag tänka på?

Starta

Jag har bestämt mig
för att starta företag.
Hur gör jag?

Driva

Jag driver företag.
Hur gör jag det
på bästa sätt?

Utveckla

Jag vill utveckla mitt
företag. Hur kan jag
gå vidare?

Avveckla

Jag ska avveckla
mitt företag.
Hur går det till?

Vill du starta ett företag?

I den här broschyren får du en överblick över vad du behöver veta och göra för att starta och driva ett företag.

Informationen är indelad i faser som många företagare går igenom: fundera, starta, driva, utveckla och avveckla. Indelningen ger dig en bild av hur livet som företagare kan se ut.

Broschyren är en av flera produkter från oss myndigheter där vi samlar information och service för att göra det enklare för dig.

verksamt.se

På verksamt.se finns samlad information och tjänster från myndigheterna för dig som ska starta och driva företag. På verksamt.se kan du göra en affärsplan, registrera ditt företag, ansöka om F-skatt och mycket mer.

Lycka till med livet som företagare!



Innehåll

Fundera	4	Driva	16
Affärsidé.....	4	Bokför företagets affärshändelser.....	16
Starta företag samtidigt som du är anställd.....	4	Behöver du kassaregister?.....	16
Starta företag när du är arbetssökande.....	4	Gör avdrag i verksamheten.....	16
Starta företag när du studerar.....	5	Betala skatt på det företaget tjänar.....	17
Unga företagare.....	5	Ta ut ersättning eller lön.....	17
Driva företag efter 65.....	5	Gör utdelningar och få återbäring.....	18
Hobby eller företag?.....	5	Så här fungerar moms.....	18
		Gör bokslut och deklarera.....	18
		Skicka in deklarationen och pengarna i tid.....	18
		Skicka in årsredovisningen i tid.....	19
		Anställ personal.....	19
		Anlita en annan företagare.....	20
		Viktiga datum för företagare.....	20
		Om du blir sjuk eller får barn.....	20
		Digitalisera ditt företag.....	21
Starta	6	Utveckla	22
Skapa en affärsplan.....	6	Nå nya marknader.....	22
Finansiera starten.....	6	Göra affärer med andra länder.....	22
Ta reda på om du behöver tillstånd.....	6	Finansiera tillväxt.....	23
Anmälan om verklig huvudman.....	7	Byta företagsform.....	23
Välj företagsform.....	7		
Välj företagsform - översikt.....	9	Avveckla	24
Registrera företaget.....	10	Sälja företaget.....	24
Välj rätt SNI-kod.....	10	Generationsskifte.....	24
Skydda ditt företag.....	10	Konkurs.....	24
Hantera personuppgifter.....	12		
Allmän pension och tjänstepension.....	12	Här finns mer hjälp att få	25
Hållbart företagande.....	12		
Företag på landsbygden.....	13		
Kom igång med din marknadsföring.....	13		
Ta hand om alla värden.....	13		
Hitta en lokal.....	13		
Starta företag-guiden.....	14		

Ordlista:



Fundera

Funderar du på att starta företag? Då ska du ha en idé som du kan tjäna pengar på. Att formulera en affärsidé är det första steget mot att uppfylla drömmen att bli företagare.

Affärsidé

Företagets affärsidé handlar om vad du ska sälja, hur du ska göra det och till vem du vänder dig. Affärsidén ska också lyfta fram företagets styrka och unika kompetens.

Att formulera en affärsidé är ett viktigt steg när du vill bli företagare eftersom affärsidén är grunden som företaget vilar på. Med en genomtänkt affärsidé ökar dina möjligheter att lyckas. Frågor som din affärsidé ska svara på är:

- › Vad är företagets syfte?
- › Finns det ett behov av min produkt eller tjänst?
- › Vilken är målgruppen och hur kan jag nå den?
- › Är min affärsidé unik? Om inte, vad utmärker min affärsidé i förhållande till konkurrenterna?
- › Hur får jag in pengar till företaget?

När du väl har hittat din affärsidé är det bra att formulera den enkelt och kortfattat. Det räcker med några meningar.

Starta företag när du är anställd

Du kan kombinera en anställning med att driva eget företag. Men du får inte arbeta med något som konkurrerar med det företag du arbetar för och du får heller inte göra något som innebär att du är illojal mot din arbetsgivare. I vissa fall reglerar ditt anställningsavtal vilka möjligheter du har att driva företag vid sidan av anställningen. Prata med din arbetsgivare inför företagsstarten.

Dina sammanlagda inkomster, från

anställningen och från det egna företaget, påverkar hur mycket du ska betala i skatt. Är det en enskild näringsverksamhet du driver ska du ansöka om FA-skatt.

Starta företag när du är arbetssökande

Du som söker jobb och har goda förutsättningar att starta en egen verksamhet kan i vissa fall få stöd och hjälp när du startar eget företag. Genom Arbetsförmedlingen kan du också få din affärsidé prövad och få gå en utbildning i hur du startar företag. Stödet heter Stöd till start av näringsverksamhet och ger dig ekonomisk hjälp när du startar ditt företag. Du kan få detta aktivitetsstöd under högst sex månader medan du arbetar med att få igång ditt företag.

Aktivitetsstödet motsvarar din ersättning som du haft från arbetslöshetskassan. Annars gäller en lägre ersättning som Försäkringskassan beslutar om. Även om du inte har rätt till ersättning enligt arbetslöshetsförsäkringen kan du få stödet, men då med lägre ersättning. Det är skattepliktigt och räknas som inkomst när du till exempel ska räkna ut pensionen. För att få aktivitetsstöd ska du

- › vara arbetslös eller riskera att bli det
- › vara inskriven på Arbetsförmedlingen.

På vissa orter i landet kan även du som har en anställning få stöd till att starta eget företag. Kontakta Arbetsförmedlingen för mer information om vilka orter stödet finns i.

Du som har en funktionsnedsättning som medför nedsatt arbetsförmåga kan få bidrag till uppstartskostnaden när du startar företag. Kontakta Arbetsförmedlingen om du vill veta mer.

Nyanlända som har fått en etablerings- eller handlingsplan från Arbetsförmedlingen

Gå på Starta Företag-dagen

Föreläsare från flera myndigheter går igenom vad du behöver veta och göra på vägen till ett eget företag. Anmäl dig på www.verksam.se/starta-foretag-dagen.

får etableringsersättning istället för aktivitetsstöd.

Arbetsförmedlingen bedömer om du får stödet för att starta eget företag. En utomstående konsult hjälper till att bedöma affärsidén. Din idé måste ge tillräckligt stor lönsamhet och varaktig försörjning. Arbetsförmedlingen väger också in dina förutsättningar att driva eget. Du kan ha börjat arbetet med att starta ett företag men får i princip inte ha haft några intäkter. Du får till exempel inte ha tagit ett banklån eller skickat en faktura till en kund.

Starta företag när du studerar

Du kan mycket väl starta företag samtidigt som du studerar. Dock blir både studielånet och studiebidraget lägre om du tjänar mer före skatt än ett bestämt belopp.

Hur mycket du kan tjäna per halvår beror på hur många veckor du får studiemedel. Kontakta Centrala studiestödsnämnden, CSN, för mer information.

Unga företagare

Som regel måste du ha fyllt 18 år för att få starta ett företag. Du som är 16 eller 17 år måste ha samtycke från förmyndare och överförmyndare för att driva företag. Förmyndare är oftast dina föräldrar. Överförmyndare finns i varje kommun. Du och dina föräldrar ansöker om samtycke från överförmyndaren på en särskild blankett som du får från din kommun.

Driva företag efter 65

Även om du börjar ta ut din pension kan du driva företag. Du får då lägre sociala avgifter och ett större jobbskatteavdrag.

Hobby eller företag?

Ett sätt att starta kan vara att omvandla din hobby till ett företag. För det krävs att du driver en verksamhet som är

- › självständig
- › varaktig
- › har ett vinstsyfte.

Din verksamhet ska bedrivas regelbundet och varaktigt, alltså under en längre tid. Syftet med verksamheten ska vara att den går med vinst och du ska kunna visa att ditt företag beräknas ge ett ekonomiskt överskott. Uppfyller din verksamhet de tre kraven ses den som en näringsverksamhet. Då kan det vara dags att ansöka om F-skatt och påbörja livet som företagare.

Egenanställning

Om du vill utföra tillfälliga uppdrag åt olika uppdragsgivare utan att starta eget företag är så kallad egenanställning ett alternativ. Som egenanställd är du ansluten till ett egenanställningsföretag som agerar ungefär som en arbetsgivare och sköter det administrativa för dina uppdrag mot viss provision. Läs mer om egenanställning på verksam.se.

Behöver du inspiration?

På sidan **Så har andra gjort** på verksam.se får du tips och idéer av andra företagare.



Starta

Oavsett vad du ska syssla med vinner du mycket på att planera din företagsstart och vara väl förberedd. Ett sätt att börja är att beskriva din affärsidé i en affärsplan.

Skapa en affärsplan

Affärsplanen är ett verktyg som hjälper dig att planera din företagsstart. I affärsplanen beskriver du hur du ska genomföra din affärsidé så att du får tydliga mål för din verksamhet. Beskriv

- › vilken vara eller tjänst du vill sälja
- › vem som ska köpa varan eller tjänsten
- › hur marknaden ser ut
- › fördelar och nackdelar jämfört med konkurrenterna.

En affärsplan ska vara lätt att förstå. Den ska innehålla fakta men också väcka ett intresse. Tänk på att leverantörer och kunder kan vilja se din affärsplan.

En del av affärsplanen är att upprätta tre budgetar: startbudget, resultatbudget och likviditetsbudget.

Affärsplanen behöver du inte minst för dig själv. Först när du vet vad du vill göra i ditt företag och hur du ska gå till väga kan du på ett övertygande sätt få andra att lyssna och bli intresserade.



Planera din start steg för steg. Gör en budget, fördjupa och testa din affärsidé med hjälp av e-tjänsten **Skapa en affärsplan** på verksamt.se.

Finansiera starten

Om du behöver pengar när du startar företag kan banklån vara ett alternativ. För att bevilja ett lån vill långivaren gärna att företaget har god försäljning och en vinst. Som nystartad har du inte det. Då

är det vanligt att banken vill att du ska lämna privata säkerheter eller skaffa en borgensman för lånet.

Hur mycket du får låna beror på den uppskattade risken i din affärsidé. Den avgör också hur stora säkerheter du måste lämna. Tänk på att räkna med ränta och amortering på lånen i din budget, så att du får en god helhetsbild av vilka kostnader och utgifter företaget har.

Du kan också vända dig till Almi för att få lån eller annan finansiering. Almi ägs av staten och har inte lika höga krav på säkerheter som bankerna. Förutsättningen för att få ekonomiskt stöd är att din affärsidé är bra.

Ta reda på om du behöver tillstånd

När du ska starta ett företag är det viktigt att du tar reda på om verksamheten kräver tillstånd, registrering eller annan anmälan till någon myndighet. Det kan gälla särskilda krav på

- › dig som ska driva verksamheten
- › lokalen
- › verksamheten i sig.

Tillstånds- och tillsynsmyndigheter kan vara lokala, regionala eller rikstäckande. Exempel på lokala och regionala myndigheter är kommuner, länsstyrelser och polismyndigheter. Exempel på rikstäckande myndigheter är Datainspektionen, Livsmedelsverket och Jordbruksverket.

På verksamt.se/offentlig-finansiering finns samlad information om finansiering från offentliga aktörer, för dig som vill utveckla ditt företag.



Använd e-tjänsten **Lämna uppgifter och sök tillstånd** på verksamt.se för att hitta olika tillstånd. Vissa tillstånd kan du ansöka om elektroniskt på verksamt.se.

Anmäl verklig huvudman

De flesta företag och föreningar ska anmäla vem som är verklig huvudman, men du som har enskild näringsverksamhet behöver inte göra det. En verklig huvudman är den eller de som ytterst äger eller kontrollerar exempelvis ett företag eller en förening, eller någon som tjänar på att någon annan agerar åt dem. Anmälan gör du på Bolagsverkets webbplats senast fyra veckor efter att företaget eller föreningen har registrerats. Mer information om verklig huvudman hittar du på www.bolagsverket.se.

Välj företagsform

Det finns olika företagsformer och de fungerar på olika sätt. När du väljer företagsform är det viktigt att du funderar över vad som passar dig och din situation bäst. Här får du en översikt över de vanligaste företagsformerna.

Enskild näringsverksamhet

En enskild näringsverksamhet innebär att du som privatperson driver och ansvarar för företaget. Du är själv personligt ansvarig för att avtalen hålls och skulderna betalas, men du måste ha företagets ekonomi skild från din privata ekonomi. Det finns inget krav på startkapital i en enskild näringsverksamhet. I de allra flesta fall finns inget krav på att en revisor granskar verksamheten, men det kan ändå vara klokt att ha en kunnig ekonomisk rådgivare.

Om du driver ditt företag som enskild näringsverksamhet kan du ha anställda. Men du kan inte anställa din make eller maka. Om ni båda arbetar i företaget får ni i stället dela vinsten mellan er. Samma regler gäller för sambor med gemensamma barn.

Ditt personnummer blir företagets organisationsnummer. Du kan, men behöver normalt inte, registrera företaget hos Bolagsverket. Om du gör det har företagsnamnet skydd i det län där du är

registrerad. Förutom namnskyddet kan det finnas fler anledningar att registrera företaget hos Bolagsverket. Det kan till exempel vara nödvändigt att ha ett registrerat företag om du tänkt delta i offentliga upphandlingar, eller om företaget behöver tillstånd för att driva en viss verksamhet.

Handelsbolag

Vill du driva företag tillsammans med någon annan kan ni bilda ett handelsbolag. Ni måste vara minst två ägare till företaget, så kallade bolagsmän. Ni räknas inte som anställda men handelsbolaget kan ha anställd personal.

Ni måste alltid registrera handelsbolag hos Bolagsverket. Företaget får genom registreringen sitt organisationsnummer och företagsnamn. Ett handelsbolags namn är skyddat i det län där företaget är registrerat. Innan registreringen hos Bolagsverket ska ni som bolagsmän avtala om att driva ett handelsbolag. Gör det skriftligt så att ni kommer ihåg hur ni till exempel har beslutat om arbetsfördelning, hur en vinst eller förlust ska fördelas och vad som händer om en bolagsman vill lämna handelsbolaget. Ett sådant avtal kallas för bolagsavtal.

Det finns inget krav på startkapital i ett handelsbolag. Ni bestämmer själva hur mycket ni vill sätta in i företaget. Ni behöver inte registrera startkapitalet någonstans.

Som bolagsmän företräder ni handelsbolaget och har gemensamt inflytande. Ni är personligt och solidariskt ansvariga för att hålla handelsbolagets avtal och att företagets skulder betalas. Du kan alltså bli tvungen att ensam betala handelsbolagets skulder ur din privata plånbok. Sedan får du i din tur kräva handelsbolaget eller de övriga bolagsmännen på deras del av skulden.

Om någon av bolagsmännen är ett företag (en juridisk person) av viss storlek måste handelsbolaget ha en godkänd eller auktoriserad revisor. Även om det inte finns några krav på en revisor kan det vara klokt att ha en kunnig ekonomisk rådgivare. Handelsbolag ska anmäla verklig huvudman till Bolagsverket.

Kommanditbolag

Det som gäller för handelsbolag gäller också för kommanditbolag, med några få undantag. Kommanditbolag består av två olika typer av bolagsmän: komplementärer och kommanditdelägare. En komplementär är helt ansvarig för företagets alla skulder. En kommanditdelägare ansvarar endast för den kapitalinsats som gjorts i företaget. Insatsen ska registreras hos Bolagsverket. Kommanditbolag ska anmäla verklig huvudman till Bolagsverket.

Aktiebolag

När du startar ett aktiebolag behövs minst 50 000 kronor i aktiekapital. Aktiekapitalet kan bestå av pengar eller av egendom som företaget har nytta av, så kallad apportegendom. När du äger aktier i ett aktiebolag riskerar du att förlora det insatta kapitalet om aktiebolaget går i konkurs. Aktieägarna är inte personligt ansvariga för företagets skulder och andra åtaganden. Däremot kan de som sitter i styrelsen bli personligt ansvariga om de missköter sitt uppdrag. Ett aktiebolag ska ha en styrelse med en eller flera ledamöter. Om styrelsen har färre än tre ledamöter ska det finnas minst en suppleant.

Aktiebolag under en viss storlek kan välja att inte ha revisor. Alla aktiebolag ska lämna en årsredovisning till Bolagsverket. Läs mer på Bolagsverkets webbplats.

Du ska registrera aktiebolaget hos Bolagsverket. Före registreringen ska du skriftligt besluta om att starta företaget i en så kallad stiftelseurkund. Stiftelseurkunden ska innehålla ett förslag till bolagsordning. Du som startar aktiebolaget tecknar dig för aktierna i företaget. Det gör du genom att ange hur många aktier du ska teckna i stiftelseurkunden. I och med registreringen hos Bolagsverket får aktiebolaget sitt organisationsnummer. Ett aktiebolag får skydd för sitt namn i hela landet. Aktiebolag ska anmäla verklig huvudman till Bolagsverket.

Ekonomisk förening

En ekonomisk förening bildas av minst tre medlemmar. Meningen är att medlemmarna ska ha ekonomisk nytta av föreningens verksamhet, exempelvis genom att producera eller handla med

varor eller tjänster.

Varje medlem har som regel en röst vid föreningens stämmor. Man brukar säga att föreningar bygger på demokrati, engagemang och ansvarstagande. Varje medlem betalar en insats och vanligtvis en årlig medlemsavgift. Föreningen bestämmer själv hur stor insatsen ska vara. Medlemmarna är inte personligt ansvariga för föreningens skulder och andra åtaganden utöver insatsen. Däremot kan de som sitter i styrelsen bli personligt ansvariga om de missköter sitt uppdrag.

En ekonomisk förening ska registreras hos Bolagsverket innan ni kan starta er verksamhet. Medlemmar i föreningen startar föreningen och skriver föreningens stadgar. I och med registreringen hos Bolagsverket får den ekonomiska föreningen sitt organisationsnummer. En ekonomisk förening får skydd för sitt namn i hela landet. En ekonomisk förening måste ha en ordförande och en revisor. I mindre ekonomiska föreningar behöver revisorn inte vara godkänd eller auktoriserad. Det räcker med att hen är kunnig för sitt uppdrag. Ekonomiska föreningar ska anmäla verklig huvudman till Bolagsverket.

Fler företagsformer

Samfällighetsförening

Lantmäteriet är den myndighet som bildar samfällighetsföreningar. En samfällighetsförening är ett bra sätt att organisera skötseln av mark eller anläggningar som ägs och förvaltas tillsammans. Det kan till exempel handla om gemensamhetsanläggningar. Ägarna av de fastigheter som har andel i en samfällighet är automatiskt medlemmar i samfällighetsföreningen. Uppgifter om samfällighetsföreningar finns i Samfällighetsföreningsregistret som förs av Lantmäteriet.

Samfällighetsföreningar ska anmäla verklig huvudman till Bolagsverket.

Det finns andra företagsformer som kan passa för speciella verksamheter. Läs mer på www.bolagsverket.se.

Välj företagsform

	Enskild näringsverksamhet	Handelsbolag	Kommanditbolag	Aktiebolag	Ekonomisk förening
Juridisk person	Nej	Ja	Ja	Ja	Ja
Antal ägare	Endast 1 person	Minst 2 personer eller företag	Minst 2 personer eller företag	Minst 1 person eller företag	Minst 3 personer eller företag
Ägarnas ansvar	Näringsidkaren ansvarar personligen för de avtal som tecknas och för företagets skulder.	Ett handelsbolag kan ingå avtal. Bolagsmännen är ansvariga om företaget inte kan betala sina skulder.	Ett kommanditbolag kan ingå avtal. Komplementären är ansvarig om företaget inte kan betala sina skulder.	Ett aktiebolag kan ingå avtal och ansvarar för skulderna.	Föreningen kan ingå avtal och ansvarar för skulderna.
Kapitalkrav	Nej	Nej	Komplementär: nej Kommanditdelägare: minst 1 kr	Minst 50 000 kr	Ja, i form av en kontainsats
Företrädare	Den enskilda näringsidkaren	Bolagsmännen	Komplementären	Styrelsen	Styrelsen
Registrering	Hos Skatteverket och ev. Bolagsverket	Hos Bolagsverket och Skatteverket	Hos Bolagsverket och Skatteverket	Hos Bolagsverket och Skatteverket	Hos Bolagsverket och Skatteverket
Namnkydd	I länet	I länet	I länet	I hela landet	I hela landet
Skatteformer	F- eller FA-skatt (FA-skatt vid inkomster både från näringsverksamhet och anställning)	Bolaget: F-skatt, Bolagsmän: SA-skatt (särskild debiterad A-skatt)	Bolaget: F-skatt, Bolagsmän: SA-skatt (särskild debiterad A-skatt)	Bolaget: F-skatt, Ägarna: A-skatt (anställda)	Föreningen: F-skatt, Medlemmarna: A-skatt (anställda)
Beskattning	Näringsidkaren beskattas för överskottet (inkomstskatt + egenavgifter).	Bolagsmännen beskattas för sin del av bolagets överskott (inkomstskatt + egenavgifter).	Bolagsmännen beskattas för sin del av bolagets överskott (inkomstskatt + egenavgifter).	Bolaget beskattas för vinsten (bolagsskatt). Ägarna beskattas för uttagen lön och eventuell utdelning (inkomstskatt + ev. kapitalinkomstskatt).	Föreningen beskattas för vinsten (bolagsskatt). Medlemmarna beskattas för uttagen lön och eventuell utdelning (inkomstskatt + kapitalinkomstskatt).
Årsredovisning och revisor	Årsbokslut ska upprättas. Det finns inget krav på revisor.	Har handelsbolaget andra företag (juridiska personer) av viss storlek som delägare ska handelsbolaget upprätta årsredovisning och ha revisor.	Har kommanditbolaget andra företag (juridiska personer) av viss storlek som delägare ska kommanditbolaget upprätta årsredovisning och ha revisor.	Aktiebolag ska lämna årsredovisning till Bolagsverket och i vissa fall revisionsberättelse. Aktiebolag under en viss storlek kan välja att inte ha revisor. Läs mer på www.bolagsverket.se .	Årsredovisning ska upprättas och revisor ska finnas.
Fördelning av vinst och förlust	Normalt endast till näringsidkaren. Undantag make, maka och sambo med gemensamma barn.	Enligt avtal om sådant finns. Om inget avtal finns gäller lika fördelning.	Enligt avtal om sådant finns. Om inget avtal finns och bolagsmännen inte kan enas om fördelningen ska frågan avgöras av domstol.	Vinst kan delas ut till aktieägarna i form av utdelning.	Vinst kan fördelas mellan medlemmarna i form av utdelning.
Sjukpenninggrundande inkomst	Överskottet	Överskottet för bolagsmännen var och en för sig	Överskottet för bolagsmännen var och en för sig	Uttagen lön	Uttagen lön
Karenstid	1, 7, 14, 30, 60 eller 90 dagar	1, 7, 14, 30, 60 eller 90 dagar	1, 7, 14, 30, 60 eller 90 dagar	Karensavdrag	Karensavdrag
Pensionsgrundande inkomst	Överskottet	Överskottet för bolagsmännen var och en för sig	Överskottet för bolagsmännen var och en för sig	Uttagen lön	Uttagen lön
Anmäla verklig huvudman	Nej	Ja	Ja	Ja	Ja

Checklista för att starta företag

Svara på några enkla frågor på www.verksamt.se/ checklistan och få en individuellt anpassad checklista med information om vad just du behöver göra inför din företagsstart.

Registrera företaget

När du ska registrera ditt företag loggar du in med hjälp av din e-legitimation, till exempel Mobilt Bank-ID, i e-tjänsten Registrera företag eller förening på Mina sidor på verksamt.se.

När du startar aktiebolag, handelsbolag, kommanditbolag och ekonomisk förening måste du registrera dig hos Bolagsverket. Om du startar en samfällighetsförening vänder du dig direkt till Lantmäteriet.

Oavsett företagsform, ska du i registreringen till Skatteverket lämna en anmälan där du

- › ansöker om godkännande för F-skatt eller FA-skatt
- › ansöker om momsregistrering om moms ska redovisas i din verksamhet
- › lämnar uppgifter för beräkning av din preliminära skatt
- › lämnar uppgifter om vilken/vilka verksamheter du ska bedriva (ange SNI-koder)
- › anmäler dig som arbetsgivare om du ska anställa.

Detta gör du på Mina sidor på verksamt.se.

E-legitimation

En e-legitimation kan jämföras med en vanlig id-handling, till exempel id-kort eller körkort. Med en e-legitimation kan du på ett säkert sätt legitimera dig på internet.

Du kan också snabbt och enkelt sköta dina företagsärenden på verksamt.se. E-legitimationen kan vara i form av en fil på en hårddisk, på ett kort, eller via Mobilt Bank-ID.

Så skaffar du e-legitimation

För att få en e-legitimation måste du ha ett svenskt personnummer och ha uppnått en viss ålder. Vilka åldersgränser som gäller framgår av e-legitimationsutfärdarnas webbplatser, ofta är det via din bank du får e-legitimation.

När företaget är en juridisk person (aktiebolag, handelsbolag eller ideell förening) används firmatecknarens eller ombudets e-legitimation.

Kontakta din bank för mer information om e-legitimation och bank-id.

På **Mina sidor** på verksamt.se kan du logga in och administrera uppgifter om ditt företag på ett säkert sätt.

Fördelar med e-tjänster

Du kan använda samma säkerhetslösning, det vill säga e-legitimation, för många tjänster på internet oavsett vilken myndighet, kommun eller företag som tillhandahåller tjänster.

Det finns flera fördelar när du använder e-tjänster jämfört med att använda pappersblanketter. Genom e-tjänster kan du bland annat

- › spara tid
- › slippa begränsade öppettider och långa telefonköer
- › få tillgång till dina egna uppgifter och själv ändra om några uppgifter är felaktiga
- › få hjälp med olika beräkningar.

Välj rätt SNI-kod

När du registrerar ditt företag hos Skatteverket ska du ange SNI-kod. SNI står för Svensk Näringsgrensindelning och indelningen bygger på en EU-standard. En SNI-kod består av fem siffror och beskriver den verksamhet du ska bedriva. Det är Statistiska centralbyrån (SCB) som använder uppgifterna till ekonomisk statistik och till SCB:s företagsregister där alla Sveriges företag ska finnas med. Du hittar SNI-koder på www.sni2007.scb.se.

Skydda ditt företag

Informationssäkerhet

Informationssäkerhet handlar om åtgärder som förhindrar att information hamnar i fel händer, förändras, förstörs eller inte är åtkomlig. Vanliga hot mot din information är att någon vill komma över ditt lösenord för att kunna använda din identitet på nätet eller dina kortuppgifter för att göra inköp på din bekostnad. Ibland handlar det om att datorn kraschar eller drabbas av virus.

Det är viktigt med tekniska skydd, men minst lika viktigt hur du och dina anställda agerar på internet och hur exempelvis lösenord, e-post och inloggning till

Checklista för att starta restaurang

För dig som ska starta företag inom restaurangbranschen finns en separat checklista över vilka uppgifter du måste lämna och vilka tillstånd du måste söka. Gör din checklista på verksamt.se/startarestaurang.

e-tjänster hanteras.

En bra grund är att du håller isär dina roller som företagare och privatperson. Till exempel bör du ha en dator för företaget och en för det privata.

För att skydda ditt företag är det också bra att använda e-tjänster istället för pappersblanketter och en digital brevlåda för all din myndighetspost. Du bör också spara din information på två ställen.

Du kan läsa mer om hur du skyddar de olika delarna i ditt företag på [verksamt.se/informationssakerhet](https://www.verksamt.se/informationssakerhet).

Skydda företagets namn

När du startar aktiebolag, handelsbolag, kommanditbolag och ekonomisk förening måste du välja ett företagsnamn. För enskild näringsverksamhet kan du välja att registrera ett namn hos Bolagsverket mot en avgift. Väljer du att inte göra det kommer företagsnamnet automatiskt bli samma som ditt för- och efternamn. Genom att registrera ditt företag hos Bolagsverket får du ett skydd mot att liknande namn registreras.

För enskild näringsverksamhet, handelsbolag och kommanditbolag får du skydd för namnet i det län där verksamheten finns. För aktiebolag och ekonomiska föreningar gäller namnskyddet i hela landet.

Exempel på företagsnamn

- › Fantasiord, exempelvis Cajin Aktiebolag.
- › Fantasiord + verksamhetsord, exempelvis Cajin Mode Aktiebolag.
- › Ortnamn + verksamhetsord, exempelvis Ronneby IT Aktiebolag.

Exempel på varför ett företagsnamn inte godkänns

- › Företagsnamnet kan förväxlas med ett annat företagsnamn eller varumärke.
- › Företagsnamnet innehåller bara en uppgift om vad företaget sysslar med, exempelvis Bilverkstad AB eller Bageriet Handelsbolag.

Vänta med att beställa trycksaker, skyltar med mera tills ditt företagsnamn är registrerat. Kontrollera också att den webbadress du vill ha är ledig.

Kontrollera ditt företagsnamn

När du har ett förslag på företagsnamn kan du i e-tjänsten Sök företagsnamn på [verksamt.se](https://www.verksamt.se) kontrollera om namnet är registrerat hos Bolagsverket. Även om du inte hittar något liknande namn är det inte säkert att namnet kan registreras eftersom Bolagsverket även tar hänsyn till andra saker.

Skydda ditt varumärke

Ditt varumärke kännetecknar den vara eller tjänst du säljer. Ett starkt varumärke som dina kunder kopplar till bra kvalitet och stort förtroende för ursprunget är viktigt för att du ska lyckas i dina affärer.

Om du har ett varumärkesskydd hindrar du konkurrenter från att sko sig på dina kännetecken. Varumärket behöver inte vara samma som företagsnamnet. Du kan behöva ha flera varumärken för dina produkter eller tjänster.

Patent- och registreringsverket ger dig konkreta råd som hjälper dig att lyckas med din ansökan.

Försäkra dig och ditt företag

Tänk på att din privata hemförsäkring inte gäller för ditt företag. Du bör därför fundera över vilket försäkringsskydd du och ditt företag ska ha. Kontakta ett försäkringsbolag och gå igenom dina behov.

Företagsförsäkringar

Det finns flera typer av företagsförsäkringar:

- › Egendomsförsäkringar skyddar inventarier, varor och annat vid inbrott, brand, vattenskada med mera.
- › Ansvarsförsäkringar skyddar om någon skulle kräva skadestånd av ditt företag.
- › Avbrottsförsäkringar ersätter skador som kan uppstå till följd av avbrott i verksamheten.
- › Rättsskydds-försäkringar ersätter advokat- och rättegångskostnader.
- › Kompanjonförsäkring kan du behöva om du driver företaget tillsammans med någon annan.

Gå på Starta företag-dagen

Föreläsare från flera myndigheter går igenom vad du behöver veta och göra på vägen till ett eget företag. Anmäl dig på www.verksamt.se/starta-foretag-dagen.

Vill du veta hur din pension ser ut?

Gör en pensionsprognos på pensionsmyndigheten.se/prognos

Arbetslöshetsförsäkring

Om du som företagare blir arbetslös och söker ersättning från arbetslöshetsförsäkringen gäller speciella regler, förutom de allmänna villkoren. Du anses vara arbetslös först när det inte är någon verksamhet i företaget.

Om du eller någon närstående återupptar verksamheten kan du inte anses vara arbetslös förrän efter fem år, om inte verksamheten upphört definitivt. För att verksamheten ska anses ha upphört definitivt krävs i regel att företaget har avvecklats eller att någon annan tagit över det. Du får inte ha väsentligt inflytande över företaget eller vara personligt verksam i det. För att kunna få arbetslöshetsersättning grundad på din inkomst måste du vara medlem i en arbetslöshetskassa.

Liv- och olycksfallsförsäkring

Överväg att skaffa en liv- och olycksfallsförsäkring. Med en sådan försäkring får du ersättning om du blir skadad eller invalidiserad i arbetet. Om du måste sluta arbeta på grund av skadan kan du få sjukpension och viss tilläggspension. Vid dödsfall finns det ett efterlevandeskydd.

Om du har anställda och har kollektivavtal eller så kallat hängavtal med en facklig organisation är en arbetsmarknadsförsäkring obligatorisk.

Allmän pension och tjänstepension

Som företagare har du ett eget ansvar att tjäna in till din pension. För att du ska få allmän pension, som redovisas i det orange kuvertet från Pensionsmyndigheten, är det viktigt att du betalar egenavgift eller arbetsgivaravgift och allmän pensionsavgift via skatten. Du behöver alltså ta ut lön eller ha ett överskott och skatta för dessa för att få en bra grund till din framtida pension. Ju högre lön eller överskott du tar ut, desto mer tjänar du in till din allmänna pension. Det finns dock en övre gräns. För 2019 är den 43 309 kr före skatt per månad.

Som företagare är det också bra om du kompenserar för din uteblivna tjänstepension som de allra flesta anställda får via sin arbetsgivare. En tjänstepension motsvarar cirka 4,5 procent av lönen, och du bör försöka spara motsvarande per månad i ett långsiktigt sparande. Som företagare utan tjänstepension har du fortfarande möjlighet att göra avdrag för pensionssparande i deklARATIONEN. Läs mer på www.pensionsmyndigheten.se.

Hantera personuppgifter

Som företagare kommer du att hantera personuppgifter, som är uppgifter som kan kopplas till en levande person. Det kan till exempel vara en mejladress till en kund, uppgifter om eller bilder på dina anställda. EU har beslutat om reglerna som styr vilka uppgifter du får samla in om andra och hur du får hantera dessa uppgifter (EU:s dataskyddsförordning, även kallad GDPR).

De viktigaste principerna när du behandlar personuppgifter är:

- › Samla inte in fler personuppgifter än nödvändigt och enbart för ett visst, i förväg bestämt ändamål.
- › Spara inte uppgifterna längre än nödvändigt.
- › Skydda de personuppgifter du hanterar i företaget.

Läs mer på verksamt.se/gdpr.

Hållbart företagande

Vill du starta ett hållbart företag och förena lönsamhet med miljöhänsyn och socialt ansvarstagande? Ett hållbart företagande kan innebära att du förbättrar din konkurrenskraft och skapar nya affärsmöjligheter.



På verksamt.se/hallbart-foretagande finns information och en film om hållbart företagande.

Företag på landsbygden

Beroende på din verksamhet kan det finnas fördelar med att starta och driva ditt företag på landsbygden.

- › Mark- och lokalkostnader är lägre utanför storstäderna.
- › Det finns offentliga stöd att söka för dig som vill starta och driva ditt företag på landsbygden.
- › Många företagare på landsbygden satsar på ny teknik och digital marknadsföring för att nå ut till sina kunder, vilket gör att du kan nå en stor marknad oavsett var i landet du bedriver din verksamhet.
- › Du kan få kostnadsfri rådgivning på många orter runtom i landet.

Läs mer om att driva företag på landsbygden på www.jordbruksverket.se.

På sidan **Investera för tillväxt** på verksamt.se kan du se vilka offentliga stöd du kan söka.

På verksamt.se/region hittar du kostnadsfri rådgivning runtom i landet.

Kom igång med din marknadsföring

Marknadsföring handlar om att få ditt företag att synas och att bygga relationer. Det handlar också om hur ditt företag uppfattas av andra, det vill säga ditt varumärke. Gör gärna en utförlig marknadsplan där du beskriver mål och insatser för att nå målen.

Du behöver också specificera din målgrupp, det vill säga vilka som ska vara dina kunder. En av nycklarna till att bli framgångsrik är att se vad kunderna har för behov eller problem och sedan erbjuda dem en lösning. Du måste hitta ett bra sätt att tala om för kunderna att du finns så att de kan välja din vara eller tjänst. Tänk på att du kan sköta mycket av din marknadsföring med relativt små resurser och eget arbete.

Ett bra första steg kan vara att skapa en tydlig, kundorienterad webbplats där du informerar om dina tjänster eller produkter. För att dina kunder ska hitta din webbplats kan du till exempel jobba med sökmotoroptimering och sociala medier.

Ta hand om alla värden

Om du tar vara på ditt varumärke och andra immateriella tillgångar, som till exempel patent och design, kan du skapa unika konkurrensfördelar. Då ökar dina möjligheter att tjäna pengar på dina produkter och tjänster.

Kontakta Patent- och registreringsverket om du vill veta mer om hur du tar hand om dina tillgångar för att få större framgång i dina affärer.

Patent- och registreringsverket kan vägleda dig i hur du blir mer framgångsrik i affärer genom att använda dina immateriella tillgångar, www.prv.se.

Hitta en lokal

Många startar sitt företag i hemmet, medan andra har behov av en lokal. Börja med att fråga dig vilka krav du har på lokalen. Är det viktigt med ett centralt läge eller är det viktigare med lastkaj och stor parkering? Behöver du kontor, lager eller personalutrymmen? Kontakta din kommun för information om utbud av lokaler och prisläge.

När du har hittat en lokal som du kan tänka dig att hyra ska du läsa igenom hyreskontraktet noga. Du ska känna till vad som ingår i hyran och vilken uppsägningstid du har. För vissa verksamheter, exempelvis de som hanterar livsmedel, ställer myndigheterna krav på lokalens utformning. Det kan också finnas krav på till exempel tillgänglighet och säkerhet. Du är själv ansvarig för att ta reda på vilka krav som just din lokal ska uppfylla.

Kontakta hyresvärden om du vill göra ändringar i lokalen. Ta reda på om hyresvärden kan tänka sig att stå för renoveringen och om du behöver bygglov. Kontakta även ditt försäkringsbolag och ta reda på vad de ställer för krav på lokalen för att försäkra den.

Har du en annan besöksadress för din verksamhet än din postadress?

Kom ihåg att ange besöksadressen när du registrerar ditt företag på verksamt.se. Besöksadressen kommer att registreras hos Skatteverket och lämnas vidare till SCB:s företagsregister.

STARTA FÖ



FUNDERA



FORMULERA DIN IDÉ!

- Skriv ner din idé och påbörja en affärsplan



TESTA DIN IDÉ

- Gör en marknadsundersökning och ta reda på vem som är din kund

BOLLA DIN IDÉ MED NÅGON!



- Ta hjälp av en rådgivare och personer i ditt nätverk

Starta och registrera ditt företag på verksam.se



Skatteverket | **Bolagsverket**

VAD SKA DITT FÖRETAG HETA?



Företagsnamnet är din fasad utåt. Det underlättar för dina kunder att hitta dig. Läs mer om företagsnamn på verksam.se

STARTA

Bygg ett starkt varumärke!



REGISTRERA DITT VARUMÄRKE!

- Vi hjälper dig på prv.se



ANSÖK OM F-SKATT

- Detta gör du på verksam.se med e-legitimation



ANMÄLA FÖR MOMS

- Ta reda på hur du redovisar momsen på skatteverket.se



HÅLLBART FÖRETAGANDE

- Ta ansvar och jobba med positiv påverkan



UTÖKA DITT NÄTVERK

ARBETSFÖRMEDLINGEN
SWEDISH PUBLIC EMPLOYMENT SERVICE

ANSTÄLL PERSONAL

- Ta hjälp av Arbetsförmedlingen vid rekrytering

Håll koll på:

- Arbetsgivaravgifter och skatter
- Försäkringar
- Anställningsavtalet

Försäkringskassan

TRYGGHET - OM LIVET TAR EN NY VÄNDNING

- Vid sjukdom
- Väntar eller fått barn
- Leva med funktionsnedsättning

UTVÄRDERA DIN AFFÄRSPLAN & BUDGET!

- Kan jag förbättra något?



NÄR FÖRSTA ÅRET HAR GÅTT

- Gör bokslut
- Skicka in deklarationen och pengarna i tid till Skatteverket
- Skicka in årsredovisning till Bolagsverket

RETAG | TA DIG FRAM STEG FÖR STEG

Verksamt.se

GÖR EN BUDGET!

- Startbudget
- Resultatbudget
- Likviditetsbudget

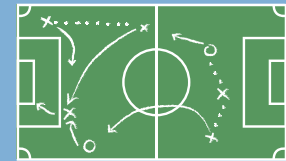
IMPORTERA?

- Kolla med Tullverket vad det kostar!



DITT TEAM!

- Hitta personer att jobba eller samarbeta med



PLANERA DIN MARKNADSFÖRING!

VÄLJ FÖRETAGSFORM



När du valt företagsform är du redo för att starta!



Tillsammans

- Aktiebolag, Ekonomisk förening, Handelsbolag, Kommanditbolag

Själv

- Aktiebolag, Enskild firma

Behöver du särskilda tillstånd för verksamheten? Ansök i god tid!



FINANSIERA STARTEN

- Egna pengar
- Bank
- Almi Företagspartner

Är din affärsplan klar?



RÄKNA UT DIN SKATT

- Gör en bedömning av hur mycket inkomstskatt och egenavgifter du ska betala



Glöm ej!

FÖRSÄKRA DITT FÖRETAG



LANSERA DIN VARA ELLER TJÄNST!



DRIVA



KÖR SÅ DET RYKER!

Kick off!



BETALA IN SKATT & MOMS

- Lär dig hur momsen fungerar
- Redovisa och betala in
- Hur mycket är dina egna pengar?

BOKFÖRING

ATT HÅLLA KOLL PÅ:

- Hur går det för företaget?



KOM IGÅNG MED DIN VERKSAMHET!



Marknadsföring:

- Nå ut till fler och skaffa nya kunder, exempelvis genom sociala medier!

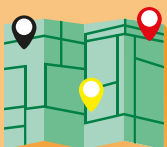


SÄLJ!

- Glöm inte att skicka ut fakturan i god tid

FÅ FÖRETAGET ATT VÄXA

- Etablera dig på en ny marknad och utöka din kundkrets



EXPORTERA DINA VAROR & TJÄNSTER

- Ta ditt företag ut i världen!

FINANSIERA DITT FÖRETAGS UTVECKLING

- Riskkapital - hitta en extern finansiär och partner
- Sök offentlig finansiering
- Crowdfunding



LYCKA TILL! NU HAR DU FRAMFÖR DINA FÖTTER

*Stort
lycka till!*

UTVECKLA

Driva

Det är viktigt att du tidigt sätter dig in i de regler som gäller dina skattebetalningar. Dessutom tjänar du på att redan från början ha en ordnad bokföring. Det sparar både tid, pengar och onödigt arbete.

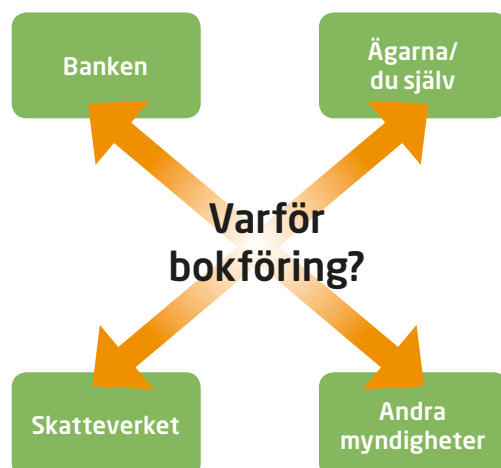
Bokföringen är ett bra verktyg för dig som företagare. Med hjälp av bokföringen kan du följa upp verksamheten och styra mot företagets mål.

Bokför företagets affärshändelser

I bokföringen får du svar på många frågor. Hur mycket pengar kan du ta ut till dig själv? Hur går företaget? Kan du göra de investeringar du har tänkt dig? Har du råd att anställa personal?

Bokföring är också viktig när du behöver visa andra hur ditt företag går. Du kanske vill låna pengar av banken eller få kredit av en leverantör. Dessutom hämtar du uppgifter ur bokföringen när du ska deklarerar.

Du är skyldig att bokföra alla affärshändelser i företaget. Med affärshändelse menas alla händelser som påverkar ekonomin i verksamheten – en förändring av en tillgång eller skuld eller en åtgärd som orsakar en kostnad eller ger en intäkt.



Om du ska bokföra själv eller anlita hjälp beror på hur mycket du kan, hur stort ditt intresse är och hur mycket tid du kan ägna åt bokföringen. Men även om det är någon annan som sköter bokföringen åt dig, måste du förstå den. Det är alltid du som är ansvarig.

Enskilda näringsverksamheter och handelsbolag med fysiska delägare med omsättning under tre miljoner kronor får upprätta ett förenklat årsbokslut. Det förenklade årsbokslutet består av en resultat- och balansräkning. Enskilda näringsidkare som väljer att ha ett förenklat årsbokslut kan följa de särskilda reglerna som finns i broschyren Bokföring, bokslut och deklaration. Broschyren ges ut av Bokföringsnämnden och Skatteverket.

På Bokföringsnämndens webbplats www.bfn.se kan du gratis hämta broschyren **Att föra bok**. Där får du en inblick i hur bokföring fungerar.

Behöver du kassaregister?

Du som säljer varor och tjänster mot kontant betalning eller betalning med kontokort måste ha ett certifierat kassaregister. Ett kassaregister är systemet i till exempel en kassaapparat som registrerar alla betalningar. Du ska anmäla kassaregister till Skatteverket. Det finns verksamheter som är undantagna från denna regel. Mer information finns på www.skatteverket.se.

Gör avdrag i verksamheten

Du får göra avdrag i din deklaration för sådana kostnader som behövs för att du ska kunna driva din verksamhet.

Betala skatt på det företaget tjänar

Företagets vinst beskattas olika beroende på företagsform. Vinsten är skillnaden mellan intäkterna och kostnaderna. Som intäkter räknas främst det som verksamheten får in när du säljer varor och tjänster. Kostnader är de utgifter som behövs för att verksamheten ska drivas. Vissa utgifter får inte dras av helt och hållet direkt vid inköpstillfället utan måste skrivas av över flera år.

I en enskild näringsverksamhet, ett handelsbolag eller kommanditbolag beskattas inte företaget för vinsten. Vinsten blir i stället utgångspunkt för näringsidkarens eller delägarnas beskattning. Hur beskattningen går till kan du läsa om i avsnittet Ta ut ersättning eller lön.

Du ska betala preliminär skatt på vinsten eller överskottet, se avsnittet Ta ut ersättning eller lön. Den preliminära skatten betalar du in på ditt skattekonto hos Skatteverket. Några gånger per år bör du kontrollera att du betalar rätt preliminär skatt. Du ska varken betala för mycket eller för lite. Behöver den preliminära skatten justeras kan du när som helst lämna in en preliminär inkomstdeklaration till Skatteverket.

Lyssna på verksamt.se:s podcast **Skatteskolan - en podcast för företagare**, som vänder sig till dig som vill lära dig mer om skatt, moms och avgifter. Du hittar podcasten på verksamt.se/skatteskolan.

Ta ut ersättning eller lön

I en enskild näringsverksamhet, ett handelsbolag eller kommanditbolag får du inte lön från ditt företag. Om du sätter in eller tar ut pengar ur företaget påverkas inte vinsten. Det påverkar därmed inte heller hur mycket skatt du ska betala.

Som enskild näringsidkare gör du ett schablonavdrag för egenavgifter från vinsten. Du har nu räknat ut verksamhetens överskott. Utifrån överskottet beräknas inkomstskatt och egenavgifter. Det är också på överskottet som Försäkringskassan beräknar din sjukpenninggrundande inkomst och Pensionsmyndigheten beräknar din pensionsgrundande inkomst.

I ett handelsbolag eller kommanditbolag fördelar bolagsmännen (delägarna) resultatet. Utifrån varje delägars resultatandel, var och en för sig, görs ett schablonavdrag för egenavgifter. Du har nu räknat ut varje delägars överskott.

Det är överskottet som används vid beräkningen av delägens inkomstskatt och egenavgifter. Det är också på delägarnas överskott som Försäkringskassan beräknar din sjukpenninggrundande inkomst och Pensionsmyndigheten beräknar din pensionsgrundande inkomst.

Du betalar statlig inkomstskatt på inkomster över vissa belopp. Tänk på att statlig inkomstskatt beräknas på den sammanlagda inkomsten av tjänst (anställning) och näringsverksamhet (ditt företag).

I ett aktiebolag eller en ekonomisk förening ses även du som är ägare eller medlem som anställd om du är aktiv i företaget eller föreningen. Den ersättning du tar ut från företaget ses därmed som lön. Lönen tillsammans med dina arbetsgivaravgifter är avdragsgilla kostnader för företaget eller föreningen.

Att du som är ägare eller medlem ses som anställd innebär att du måste registrera företaget eller föreningen som arbetsgivare hos Skatteverket. Företaget eller föreningen är din arbetsgivare och ska därmed betala in arbetsgivaravgifter och preliminär inkomstskatt för dig och andra anställda.



Använd **räkneverktygen** på verksamt.se. Med hjälp av dem kan du bland annat räkna ut din skatt och kostnader för lön och försäkringar.



På verksamt.se/startafilmer finns Skatteverkets filmer om:

- bokföring
- vilka kostnader du som företagare kan dra av i din verksamhet
- hur du beräknar din preliminära skatt.

Gör utdelning

Ett aktiebolag kan dela ut hela eller delar av vinsten till aktieägarna. Denna utbetalning betraktas inte som lön för aktieägaren utan beskattas som inkomst av kapital. Tänk på att utdelningen inte ligger till grund för beräkning av din sjukpenninggrundande inkomst eller framtida pension. Särskilda regler gäller för så kallade fåmansföretag. Ett fåmansföretag är ett aktiebolag eller en ekonomisk förening där fyra eller färre delägare äger andelar som motsvarar mer än 50 procent av rösterna.

Om en ekonomisk förening går med vinst kan föreningen dela ut vinsten till sina medlemmar. Denna utdelning betraktas inte som lön. Vänd dig till Skatteverket för mer information om beskattning av utdelning.

Så här fungerar moms

Moms är en skatt på varor och tjänster. När du som företagare säljer något ska du lägga på moms på ditt pris. När du köper något har den som säljer också lagt på moms. På de flesta varor och tjänster är det 25 procent moms, men det finns undantag.

Du ska redovisa momsen i en momsdeklaration till Skatteverket. Mellanskillnaden mellan momsen på det du har sålt (utgående moms) och momsen på det du har köpt (ingående moms) avgör om du ska betala eller få tillbaka momspengar. Beroende på vilken omsättning företaget har och vad du valt vid registreringen ska du lämna momsdeklaration varje månad, var tredje månad eller en gång om året. Mer information om hur ofta momsdeklarationen ska lämnas finns på verksam.se.

Du som har en försäljning på högst

30 000 kronor under ett år är befriad från moms. Befrielsen gäller egna försäljningar i Sverige. Befrielsen gäller inte vid inköp av varor och tjänster när du som köpare är skyldig att redovisa och betala den utgående momsen. Du har inte avdragsrätt för ingående moms när du är befriad.

Du måste lämna momsdeklarationen även om du inte sålt eller köpt något för en viss period.

Gör bokslut och deklarerar

När verksamhetsåret är över är det dags för dig att summera hur året har gått, alltså göra ett årsbokslut. Det innebär att du summerar intäkter och kostnader i en resultaträkning samt tillgångar och skulder i en balansräkning. Reglerna för bokslut är olika beroende på vilken företagsform du har och hur stor din omsättning varit. Fyll i deklARATIONEN med hjälp av uppgifterna från årsbokslutet.

Du som är enskild näringsidkare redovisar resultatet på en särskild bilaga till din inkomstdeklaration.

Handelsbolag ska lämna en inkomstdeklaration. Varje delägare redovisar sin del av handelsbolagets eller kommanditbolagets resultat på en särskild bilaga till sin inkomstdeklaration.

Aktiebolag och ekonomiska föreningar ska lämna en inkomstdeklaration och redovisa företagets vinst och de skatter som företaget själv ska betala. Aktieägaren eller medlemmen i den ekonomiska föreningen deklarerar för sin lön och eventuell utdelning eller återbäring i sin inkomstdeklaration.

Deklarationen lämnar du enkelt in på www.skatteverket.se. De räknar ut din skatt för beskattningsåret och jämför det med den preliminära skatt du har betalat in under året. Har du betalat in för lite under året ska du betala in mer och har du betalat in för mycket får du pengar tillbaka.

Skicka in deklARATIONEN och pengarna i tid

Om du lämnar in deklARATIONEN för sent får du betala förseningsavgift. Betalar du företagets skatt, moms eller anställdas skatter och avgifter för sent får du dessutom betala

Redovisning av moms

Omsättning upp till 1 miljon kr		Deklarera
Momsdeklaration	varje månad, var tredje månad eller en gång om året	

Omsättning över 1 miljon kr		Deklarera
Momsdeklaration	varje månad, var tredje månad	

kostnadsränta och riskerar att skulden förs över till Kronofogdemyndigheten. Det kostar extra och företaget får en betalningsanmärkning. Dessutom kan godkännandet för din F-skatt återkallas.

Du kan också få en betalningsanmärkning om du inte sköter andra betalningar än skatter och avgifter, till exempel betalningar till leverantörer. Med en betalningsanmärkning kan det vara svårt att få lån, köpa något på avbetalning, få kontokort med mera. Om du driver en enskild näringsverksamhet berörs också din privatekonomi och det kan vara svårt att till exempel hyra bostad och öppna telefonabonnemang.

Det är kreditupplysningsföretagen som avgör om du får en betalningsanmärkning eller inte. Det gör de genom att göra en bedömning av ett stort antal uppgifter från olika håll, bland annat från Kronofogden. Uppgifterna används till att lämna information till personer eller företag när du vill låna pengar, handla på avbetalning eller liknande. Det är sedan dessa personer eller företag som bedömer om du får låna eller handla.

Skicka in årsredovisningen i tid

I vissa fall måste du som företagare sammanställa en årsredovisning och skicka in den till Bolagsverket. Det gäller

- › större enskilda näringsverksamheter
- › handelsbolag och kommanditbolag med juridiska personer som bolagsmän samt större handelsbolag och kommanditbolag
- › alla aktiebolag
- › större ekonomiska föreningar.

Det är viktigt att du skickar in din årsredovisning till Bolagsverket i tid. Har du ett aktiebolag måste du betala förseningsavgift om årsredovisningen inte skickats in i tid.

I vissa fall ska du också lämna uppgifter om ditt företag till Statistiska centralbyrån. Du som företagare är skyldig enligt lag att rapportera fakta om ditt företag till SCB om de ber om det. SCB kommer då att ta kontakt med dig. Delar av SCB:s företagsregister är offentligt och kan användas av näringsliv, kommuner och andra myndigheter. Därför tjänar du

på att regelbundet uppdatera företagets kontaktuppgifter. Logga in på Mina sidor på verksamt.se för att ändra uppgifter om ditt företag.

Anställ personal

Om du anställer någon blir du arbetsgivare. Det gäller även om det är dig själv du anställer (om du har ett aktiebolag eller en ekonomisk förening). Att bli arbetsgivare innebär flera saker:

- › Du måste registrera dig som arbetsgivare hos Skatteverket.
- › Du ska göra skatteavdrag och redovisa skatten för anställda.
- › Du ska betala arbetsgivaravgifter på de anställdas löner.

Från och med januari 2019 ska du som arbetsgivare redovisa utbetalningar och skatteavdrag per person varje månad i arbetsgivardeklarationen. Det innebär att du inte längre ska lämna dessa uppgifter i den årliga kontrolluppgiften. Detta kallas arbetsgivardeklaration på individnivå.

Du lämnar enklast arbetsgivardeklarationen på individnivå i en ny tjänst på Mina sidor som heter Arbetsgivardeklaration. Du kan även lämna via öppet API eller på nya blanketter. Redovisningsperioder och deklaraionsdatum är samma som tidigare. Läs mer på www.skatteverket.se/individniva.

Arbetsförmedlingen erbjuder kostnadsfri service när du ska rekrytera personal. I vissa fall kan du få ekonomiskt stöd när du anställer.

Om du är registrerad som arbetsgivare måste du lämna arbetsgivardeklaration. Det gäller även om du inte har betalat ut lön en månad.

I restaurang-, frisör-, bygg- och tvätteribranschen ställs krav på att föra anteckningar i en speciell liggare som kallas för personalliggare. Där ska du anteckna alla som arbetar i företagets lokal. Mer information hittar du på Skatteverkets webbplats på sidan Personalliggare.

Vill du veta mer om bokföring, skatter och moms?

Anmäl dig till Skatteverkets informationsträffar på www.skatteverket.se/informationstraffar.



På verksamt.se/startafilmer finns Skatteverkets filmer om moms och om att vara arbetsgivare.

Få växa-stöd för din första anställda

Om du har en enskild näringsverksamhet, ett handelsbolag med högst två delägare eller ett aktiebolag kan du få en tillfällig sänkning av arbetsgivaravgifterna. Du ansöker om stödet när du lämnar din arbetsgivardeklaration. Läs mer på www.skatteverket.se/vaxastod

Anställa med stöd

Om du anställer en person som står långt ifrån arbetsmarknaden kan du få ekonomiskt stöd av Arbetsförmedlingen. Det kan till exempel vara en person som är nyanländ i Sverige, någon som varit arbetslös länge, eller en ung person som behöver få möjlighet att komma in i arbetslivet. Stödet kompenserar för delar av lönekostnaden och gör det möjligt för dig att få värdefull kompetens till ditt företag.

Om en anställd blir sjuk

När en anställd blir sjuk ska du betala sjuklön som längst till och med sjukdag 14 om du bedömer att hen inte kan arbeta. Från sjuklönen ska ett karensavdrag göras. Avdraget ska vara 20 procent av den sjuklön som din anställda beräknas få i genomsnitt under en kalendervecka. Dag 8 måste den anställda lämna en kopia av ett läkarintyg eller läkarutlåtande. Om den anställda fortfarande är sjuk efter dag 14 måste du göra en sjuknämnan till Försäkringskassan som kan betala sjukpenning.

Reglerna om sjuklön gäller från och fmed den första anställningsdagen, om anställningsavtalet gäller tills vidare eller är tidsbegränsat under en månad eller mer. Även vid kortare anställningar kan arbetstagaren ha rätt till sjuklön om vissa förutsättningar är uppfyllda. Om den anställda inte har rätt till sjuklön kan hen i stället ha rätt till sjukpenning från Försäkringskassan.

Anlita en annan företagare

Om du köper en tjänst av någon som har ett eget företag, till exempel anlitar en hantverkare för att inreda din lokal, ska du ta reda på om företaget är godkänt för F- eller FA-skatt. Om den du anlitar bara har A-skatt ska du dra skatt och betala arbetsgivaravgifter på ersättningen för utfört arbete.

Om den du anlitar har skrivit att hen är godkänd för F-skatt på en faktura, offert eller liknande gäller den uppgiften. Om du ändå känner att du vill kontrollera att personen är godkänd för F-skatt kan du kontakta Skatteverket. Du kan också använda tjänsten "Hämta företagsinformation" på www.skatteverket.se och få information om ett företag.

Viktiga datum för företagare

Som företagare är det en del viktiga datum att hålla reda på, till exempel

- › när du ska betala den preliminära skatten
- › när du ska redovisa och betala moms
- › när du ska redovisa och betala skatter och arbetsgivaravgifter för anställda
- › när du ska lämna inkomstdeklarationen
- › när slutskattebeskedet kommer
- › när du får skattepengarna tillbaka om du betalat för mycket i preliminär skatt.

På www.skatteverket.se finns sidan Viktiga datum där du ser vilka datum som är viktiga för just ditt företag. Där kan du lätt se när du behöver betala in skatter, deklarerera eller när du får utbetalningar.

Om du blir sjuk eller får barn

Som företagare omfattas du av sjukförsäkring och föräldraförsäkring. Hur mycket du kan få i ersättning beror på din sjukpenninggrundande inkomst. Försäkringskassan beräknar den sjukpenninggrundande inkomsten på olika sätt, beroende på vilken typ av företag du har.

Verksamheter under uppbyggnad

Om din verksamhet är under uppbyggnad, har du rätt till ett generellt uppbyggnadsskede på 36 månader, oavsett företagsform. Under uppbyggnadsskedet beräknas din sjukpenninggrundande inkomst utifrån vad en anställd skulle få för liknande arbete. De 36 månaderna räknas från den månad som du har gjort en företagsregistrering hos Skatteverket.

Aktiebolag eller ekonomisk förening

Du som har ett etablerat aktiebolag eller är med i en ekonomisk förening räknas som anställd. Då beräknar Försäkringskassan den sjukpenninggrundande inkomsten utifrån den lön du tar ut. Om du inte tar ut någon lön, kan du inte få någon ersättning om du blir sjuk. Vid föräldraledighet kan du bara få den lägsta ersättningen. Observera att utdelning från ett aktiebolag eller en ekonomisk förening inte räknas in i den sjukpenninggrundande inkomsten.

När du är anställd i ett aktiebolag eller en ekonomisk förening ska företaget eller föreningen betala sjuklön till dig om du blir sjuk och inte kan arbeta.

De första 14 kalenderdagarna som du, helt eller delvis, inte kan arbeta på grund av sjukdom kallas sjuklöneperiod. Från sjuklönen ska ett karensavdrag göras. Avdraget ska vara 20 procent av den sjuklön som du beräknas få under en genomsnittlig arbetsvecka. Är du sjuk i mer än sju dagar måste du ha ett läkarintyg.

Efter 14 dagar, när sjuklöneperioden är slut, måste företaget eller föreningen göra anmälan och lämna läkarintyg till Försäkringskassan. Sen kan du ansöka om sjukpenning från Försäkringskassan.

Enskild näringsverksamhet, handelsbolag eller kommanditbolag

Om du har en enskild näringsverksamhet, ett handelsbolag eller kommanditbolag beräknar Försäkringskassan din sjukpenninggrundande inkomst utifrån din del av verksamhetens beräknade överskott.

Om du är sjuk och inte kan arbeta i en enskild näringsverksamhet, ett handelsbolag eller ett kommanditbolag ska du sjukanmäla dig till Försäkringskassan. Sjukpenning kan normalt inte betalas ut för mer än sju dagar innan anmälan. Försäkringskassan kan sedan betala ut sjukpenning till dig, efter din karenstid. Är du sjuk i mer än sju dagar måste du lämna ett läkarintyg till Försäkringskassan.

Om du inte väljer någon karenstid utan bara har den grundläggande karensen på sju dagar kan du få rehabiliteringspenning eller förebyggande sjukpenning direkt vid första sjukdagen eller behandlingsdagen.

Om du däremot väljer en karenstid kan du få rehabiliteringsersättning eller förebyggande sjukpenning först efter den karenstid du har valt.

Under karenstiden får du ingen sjukpenning. Har du enskild näringsverksamhet eller är delägare i ett handels- eller kommanditbolag har du sju karensdagar (grundkarens). Du har möjlighet att välja en annan karenstid. Din sjukförsäkringsavgift blir lägre om du väljer en längre karenstid. Du kan välja mellan 1, 14, 30, 60 och 90 dagars

karenstid. Om du inte väljer karenstid har du ändå sju karensdagar om du blir sjuk. Om du väljer en kortare karenstid börjar den gälla efter en uppsägningstid. Uppsägningstid är det antal dagar som karensen förkortas.

Den karenstid som du väljer påverkar varken den tillfälliga föräldrapenningen som du kan få för vård av barn eller den vanliga föräldrapenningen.

Om du vill ändra antalet karensdagar kontaktar du Försäkringskassan. Efter det att du har fyllt 55 år kan du inte ändra till en kortare karenstid.

Digitalisera ditt företag

Öka din synlighet på nätet och skapa fler och bättre affärer.

Det finns också många fördelar med att börja administrera ditt företag digitalt, det är ofta både billigare, enklare och mer effektivt. Med dagens digitala bokföringsprogram kan du få en helhetslösning för både bokföring, fakturering och kopplingar till din bank. Du kan också få automatiska påminnelser om någon inte har betalat en faktura, eller om du själv glömt att skicka en faktura för ett utfört arbete.

Skaffa en digital brevlåda så får du post från myndigheter digitalt istället för på papper. Till skillnad från vanliga mejl är den digitala brevlådan säker eftersom inloggning sker med e-legitimation, till exempel Mobilt BankID. En digital brevlåda är gratis, miljövänlig och tillgänglig var du än är.

För att synas på nätet kan du till exempel ha en egen webbplats eller vara aktiv i sociala medier. När du blir mer digital och synlig på nätet behöver du också tänka på att skydda ditt företag. Läs mer under avsnittet Skydda ditt företag.

Digitalisera ditt företag är en podcast på verksamt.se/podcast för dig som vill lära dig mer om möjligheterna med företagande på nätet.

Utveckla

Efter några år kan det vara dags att vidareutveckla företaget. Du kanske vill söka dig till nya marknader, få hjälp med att finansiera din tillväxt eller helt enkelt byta företagsform.

Det kan finnas många anledningar till att fortsätta med företaget i en annan form. Ett vanligt skäl är att ni vill bli fler delägare i företaget. På verksamt.se/utveckla finns information om hur du byter företagsform.

Nå nya marknader

När du har en lönsam och maximalt utnyttjad hemmamarknad kan det vara dags att söka dig till nya marknader. Under förutsättning att du är beredd att satsa långsiktigt kan export bli lönsamt. Om du ändrar din besöks- eller postadress – kom ihåg att ändra på verksamt.se.

Göra affärer med andra länder

Ska du handla med andra länder är det viktigt att ta reda på vilka regler som gäller. Reglerna varierar beroende på vilken vara eller tjänst du handlar med, om du handlar med företag eller privatpersoner och om dessa finns i länder inom eller utanför EU.

Läs mer om att göra affärer med andra länder på verksamt.se/utland.

Handel med varor inom EU

En vara som tillverkas eller säljs lagligt i Sverige kan du vanligen föra in i Sverige och sälja vidare här. Detsamma gäller om du vill sälja en vara från Sverige till ett annat EU-land. EU har nämligen en gemensam marknad där varor kan röra sig fritt över gränserna utan tullkontroll eller tullavgifter.

För många varor har EU-länderna också

gemensamma produktregler. Där EU inte har gemensamma produktregler gäller principen om ömsesidigt erkännande som innebär att en produkt som lagligen är satt på marknaden i ett EU-land inte får stoppas av myndigheterna i andra EU-länder utan goda skäl.

Det finns områden som tillhör ett EU-land men som inte ingår i EU:s skatteområde. Då måste du tulldeklarera. Läs om vilka områden det gäller på Tullverkets webbplats. Om EU-området inte tillhör tullunionen eller EU:s skatteområde, gäller reglerna för import och export av varor till länder utanför EU.

Handel med varor utanför EU

När du handlar med länder utanför EU måste du tulldeklarera de varor du för in eller ut ur EU. Du behöver inget generellt tillstånd för att börja handla med länder utanför EU, men du behöver ett speciellt registreringsnummer, ett Eori-nummer. Numret får du hos Tullverket.

En del varor som exempelvis läkemedel, kemikalier och ekologiska produkter kan kräva importtillstånd för att få importeras till EU. Tillståndet söker du hos ansvarig myndighet. Vissa andra varor, till exempel järn och stål samt en del jordbruksvaror och livsmedel, kräver importlicens. I Sverige är det Kommerskollegium och Jordbruksverket som utfärdar dessa licenser.

Du kan läsa mer om vilka varor som kräver importtillstånd på Tullverkets webbplats.

Handel med tjänster

När du handlar med tjänster behöver du inte lämna tulldeklaration oavsett om du handlar med länder inom eller utanför EU. EES-länderna har en gemensam marknad för tjänster. Ofta räcker det med

Vill du ha kontaktuppgifter och mer information om olika länders regler? Använd verksamt.se's tjänst **Få koll på olika marknader**.

att tjänsten uppfyller kraven i Sverige för att den ska kunna säljas i andra EU/EES-länder.

Inom vissa områden gäller dock nationella krav och då kan det behövas tillstånd eller liknande för att få utföra tjänsten. EU:s frihandelsavtal och världshandelsorganisationen WTO:s GATS-avtal är viktiga regelverk för svenska tjänsteleverantörer som vill sälja tjänster utanför EU.

Läs mer om att importera och exportera livsmedel och jordbruksprodukter i **Livsmedelsimportguiden** och **Livsmedels- och jordbruksexportguiden** på verksamt.se.

Moms vid handel med andra länder

När du säljer varor till en köpare i ett EU-land är huvudregeln att du ska ta ut moms på försäljningen. Men om köparen är ett företag som anger sitt VAT-nummer (momsregistreringsnummer) ska du sälja varorna utan moms. Köparen ska då redovisa momsen i det andra landet. Vid försäljning av en tjänst till en företagare i ett annat EU-land ska du under vissa förutsättningar sälja tjänsten utan moms. Köparen ska då redovisa moms i det andra landet.

När du säljer varor till länder utanför EU ska du inte lägga på moms, oavsett om köparen är ett företag eller en privatperson. Vid försäljning av tjänster till köpare från länder utanför EU är det i de flesta fall olika regler beroende på om du säljer till företag eller privatpersoner. Om du

säljer till företagare ska du under vissa förutsättningar sälja tjänsten utan svensk moms och om du säljer till privatpersoner ska du i regel sälja tjänsten med svensk moms.

Läs mer om att göra affärer i andra EU/EES-länder i portalen **Your Europe**, europa.eu/youreurope.

Finansiera tillväxt

Banklån är den vanligaste formen av extern finansiering. Det är framför allt lämpligt när det handlar om investeringar i materiella tillgångar som går att sälja på en andrahandsmarknad.

Riskkapital är en insats som du själv eller någon annan gör i ditt företag med egna medel för att i framtiden kunna få avkastning på insatsen. Det är lämpligt för speciellt riskfyllda företag med goda vinstmöjligheter.

Du som vill utveckla ditt företag kan hitta samlad information om finansiering från offentliga aktörer på verksamt.se/offentlig-finansiering.

Byta företagsform

Det kan finnas många anledningar till att du funderar på att fortsätta med företaget i en annan form. Om du funderar på att byta företagsform kan det vara en bra idé att tala med en redovisningskonsult för att få reda på hur det skulle påverka verksamheten och dig som ägare. Tänk också på att avsluta bokföringen på rätt sätt.

Lyssna på Tillväxtverkets podcast **Finansieringspodden** på verksamt.se/podcast. Där får du bland annat lära dig hur du kan söka extern finansiering, sälja in din affärsidé och skapa värdefulla kontakter.



Avveckla

Någon gång i framtiden kommer du att vilja avsluta, sälja eller kanske lämna företaget vidare till dina barn. Hur du avvecklar företaget beror på vilken företagsform du har.

Tänk igenom de skattemässiga konsekvenserna av en avveckling. Det är också viktigt att du avslutar bokföringen på rätt sätt. Om du börjar planera avvecklingen i tid får du makten över ditt ägarskifte. Det gäller oavsett vilken företagsform du har. Du bör alltid ta kontakt med rådgivare vid försäljning eller överlåtelse av företaget.

Avsluta företag

På verksamt.se/avveckla hittar du information om vad du bör tänka på när du avslutar ditt företag. Du ska till exempel avregistrera dig från moms och f-skatt samt avsluta din bokföring.

Sälja företaget

Ett ägarskifte blir mest lyckat om du har skött företaget på ett sådant sätt att det är attraktivt för en extern köpare. Det är viktigt att organisationen inte står och faller med dig och att du på ett tidigt stadium är medveten om de problem som kan uppstå. Du måste ta hänsyn till såväl juridiska, skattemässiga, finansiella, affärsmässiga, organisatoriska som psykosociala och känslomässiga aspekter.

Generationsskifte

Ett generationsskifte innebär speciella utmaningar både för den som lämnar över och den som tillträder. Om du stannar i företaget i någon roll, är det viktigt att du på ett konstruktivt sätt kan samspela med dina barn i deras nya roller som ägare och/eller ledare. Ditt beteende påverkar deras möjligheter att lyckas i företaget.

Konkurs

Ingen vill avsluta sin verksamhet genom att gå i konkurs, men om ditt företag inte kan betala sina skulder och inte kommer att kunna betala dem under en lång tid kan konkursen vara oundviklig. Konkurs innebär att tillgångar tas om hand och används för att, så långt det går, betala av de skulder som företaget har.

Det finns även andra sätt att avveckla ett företag, till exempel genom likvidation. Läs mer på www.verksamt.se/avveckla.



Här finns mer hjälp att få

Flera myndigheter och organisationer arrangerar olika utbildningar som du kan ha nytta av. Till exempel ordnas Starta företag-dagen i Stockholm, Göteborg och Malmö. Anmäl dig på www.verksamt.se/starta-foretag-dagen.

Nyföretagarorganisationer erbjuder utbildning och ibland kan den kommunala vuxenutbildningen eller ett studieförbund ha det du söker.

Allt fler bibliotek erbjuder särskild service för företagare. Servicen kan bestå av böcker, tidskrifter, möjlighet till sökningar i databaser och personlig vägledning av personalen.

Här hittar du några av de myndigheter, organisationer och tjänster som du kan kontakta och använda för att få information och råd från om att starta och driva företag.

Informationstjänster och e-tjänster

[Verksamt.se](http://www.verksamt.se) är en webbplats där myndigheterna Arbetsförmedlingen, Bolagsverket, Skatteverket och Tillväxtverket samlat information och e-tjänster som företagare har nytta av. Du kan bland annat skapa en affärsplan, ansöka om F-skatt och registrera ditt företag. Om du har allmänna frågor om processen att starta och driva företag eller inte hittar det du söker, kontakta [verksamt.se](http://www.verksamt.se) kundtjänst på Bolagsverket.

0771-190 300

www.verksamt.se

[Näringslivsregistret och European Business Register](http://www.bolagsverket.se) är tjänster där du hittar fakta om företag. Du når e-tjänsterna från Bolagsverkets webbplats.

www.bolagsverket.se

Myndigheter

[Arbetsförmedlingen](http://www.arbetsformedlingen.se) erbjuder service till dig som vill starta eget företag. Läs mer om att starta eget företag på arbetsformedlingen.se, eller ring 0771-416 416.

Arbetsförmedlingen hjälper till när du ska rekrytera medarbetare. På webbplatsen kan du publicera annonser om lediga jobb och söka medarbetare i kandidatbanken. Där kan du chatta med en arbetsförmedlare om rekrytering.

www.arbetsformedlingen.se

Kundtjänst för arbetsgivare: 0771-508 508

www.facebook.com/arbetsformedlingen

[Bolagsverket](http://www.bolagsverket.se) granskar, registrerar och informerar för ett enkelt företagande och ett rättssäkert näringsliv. Bolagsverket registrerar företag och tar emot årsredovisningar. På webbplatsen kan du söka och köpa företagsfakta från myndighetens register. E-tjänster, blanketter och informationsmaterial finns på Bolagsverkets webbplats.

www.bolagsverket.se

0771-670 670



Använd dig av tjänsten **Hitta rådgivare** på verksamt.se. Här hittar du enkelt nyttiga starta eget-kontakter.

På **Försäkringskassans** webbplats finns information om bland annat sjuklön, sjukpenning och föräldrapenning för dig som är arbetsgivare. Du kan också ringa kundcenter eller Försäkringskassans telefon för självbetjäning.

www.forsakringskassan.se

Kundcenter för företagare: 0771-179 000

Om du har frågor kopplat till din roll som arbetsgivare uppger du "arbetsgivare" i talsvaret. Om du har frågor om ditt eget ärende uppger du "företagare" i talsvaret. Telefon för självbetjäning: 020-524 524

Jordbruksverket är förvaltningsmyndighet för de program som rör regeringens politik för landsbygdsutveckling. På Jordbruksverkets webbplats hittar du särskild information om olika typer av stöd och ersättningar till dig som driver företag på landsbygden. Du hittar också information om internationell handel med jordbruks- och livsmedelsvaror.

www.jordbruksverket.se

Kundtjänst: 0771-223 223

Kommuner och länsstyrelser har näringslivsansvariga som arbetar för att främja företagande. De handlägger stöd och bidrag och kan hjälpa dig att hitta en lämplig lokal eller knyta nya affärskontakter.

www.skl.se och www.lansstyrelsen.se

Kronofogden hanterar ärenden som gäller obetalda fordringar m.m. Allmän information finns på webbplatsen, men du kan också ringa till kundcenter för personlig service i allmänna frågor.

www.kronofogden.se

Kundcenter: 0771-73 73 00

Lantmäteriet kan hjälpa dig med att bilda en samfällighetsförening. Information om samfällighetsföreningar finns på Lantmäteriets webbplats. Du kan också ringa till myndighetens kundcenter för att få hjälp med frågor som gäller samfällighetsföreningar och Lantmäteriets övriga verksamhet.

www.lantmateriet.se

Kundcenter: 0771-63 63 63

Patent- och registreringsverket, PRV, ger skydd och ensamrätt till tekniska idéer, varumärken och design. Informationen i PRV:s register hjälper dig att analysera vad som händer i din bransch. PRV erbjuder uppdragstjänster inom alla sina områden.

www.prv.se

08-782 28 00

Pensionsmyndigheten administrerar och betalar ut den allmänna pensionen. På Pensionsmyndighetens webbplats hittar du särskild information till dig som driver eget företag och vad du ska tänka på när det gäller pensionen. Du kan även logga in på pensionsmyndigheten.se för att se hela din pension.

www.pensionsmyndigheten.se

0771-776 776

www.facebook.com/fragaompension

Skatteverket har informationsträffar för blivande och nya företagare, både fysiska informationsträffar och webbseminarier. Anmäl dig på Skatteverkets webbplats, www.skatteverket.se/infoträffar. På Skatteverkets webbplats hittar du också ett antal filmer för nya företagare.

www.skatteverket.se

Skatteupplysningen: 0771-567 567

Servicetelefon: 020-567 000

Statistiska centralbyrån, SCB. På SCB:s webbplats hittar du information och statistik inför företagsstart och vidareutveckling av ditt företag. Du hittar också söktjänsten för SNI som kan underlätta för dig att hitta rätt SNI-koder för ditt företag. Via webbplatsen rapporterar du även in statistik till SCB. Myndigheten erbjuder hjälp om du har frågor om någon statistikinsamling eller om SCB:s företagsregister.

www.scb.se

SCB 010-479 40 00

[www.facebook.com/](https://www.facebook.com/statistiskacentralbyranscb)

[statistiskacentralbyranscb](https://www.facebook.com/statistiskacentralbyranscb)

www.twitter.com/SCB_nyheter

Tullverket kan du kontakta om du tänker exportera eller importera varor från länder utanför EU. Tullverket hjälper dig med information om vilka bestämmelser som gäller. Tullverket erbjuder också kurser och informationsträffar.

www.tullverket.se
0771-520 520

Rådgivning och nätverk

ALMI Företagspartner finns i hela landet och hjälper dig som har planer på att starta företag eller nyss har startat. Du kan få hjälp med rådgivning och finansiering när du ska förverkliga din affärsidé.

www.almi.se

Coompanion - Kooperativ utveckling

som finns i varje län, ger personer som vill förverkliga idéer tillsammans skräddarsydd rådgivning från idé till framgångsrikt företag.

www.coompanion.se

Drivhuset hjälper nya entreprenörer att starta och driva företag eller på andra sätt förverkliga sina idéer. Detta genom att erbjuda vägledning, utbildning och en kreativ kontorsmiljö.

www.drivhuset.se

Enterprise Europe Network ger dig information och hjälp i frågor som rör EU och den europeiska marknaden. Du kan få svar på frågor, gå på seminarier eller få hjälp med affärskontakter.

www.enterpriseurope.se

Insamlingsstiftelsen IFS

Rådgivningscentrum hjälper speciellt dig som inte är född i Sverige att starta företag. Du får kostnadsfri rådgivning på olika språk, exempelvis hjälp med affärsplan. IFS har även informationsträffar.

www.ifs.a.se
08-693 99 42

NyföretagarCentrum finns på ett 100-tal orter i landet. Här får du kostnadsfri rådgivning och hjälp med att bedöma din affärsidé. Bakom NyföretagarCentrum står ett brett lokalt kontaktnät av personer och företag som kan bidra med expertråd inför företagsstarten.

www.nyforetagarcentrum.se

Övriga kontakter

Du kan även ha nytta av din bank eller någon annan rådgivare, till exempel bokföringshjälp, revisor eller en jurist. Personer i din omgivning som har erfarenhet av företagande eller kunskap om den bransch du ska starta inom är andra värdefulla kontakter.

Läs mer på:

Verksam.se

Samlad service från myndigheter

MYNDIGHETSSAMARBETET starta & driva företag

Arbetsförmedlingen | Bolagsverket | Försäkringskassan | Jordbruksverket | Lantmäteriet
Patent- och registreringsverket | Pensionsmyndigheten | Skatteverket | Statistiska centralbyrån | Tillväxtverket | Tullverket