

Svenskt jordbruk 2030

Vägen dit



KUNGL. SKOGS- OCH LANTBRUKSAKADEMIENS
TIDSKRIFT

Nummer 6 • 2019
Årgång 158

Ansvarig utgivare Eva Pettersson, akademiens sekreterare och vd, KSLA
Redaktör Bengt Johnsson
Grafisk form och omslagfoto Ylva Nordin, KSLA
Tryckeri Gävle Offset, Gävle
Tryckår/månad 2019/10
Upplaga 1500 ex
ISSN 0023-5350
ISBN 978-91-88567-32-1 (tryck) 978-91-88567-33-8 (pdf)

*Samtliga av de senaste årens utgivna nummer finns tillgängliga
som nedladdningsbara filer på akademiens hemsida www.ksla.se.*



Svenskt jordbruk 2030

Vägen dit



KUNGL. SKOGS- OCH LANTBRUKSAKADEMIEN

Innehåll

Svenskt jordbruk 2030 – vägen dit: inledning	5
Inledande sammanfattning	6
Politiskt ramverk	7
Framtidsprognoser	9
Läget i svenskt jordbruk	10
Potential att öka svensk produktion av jordbruksråvara	52
Vad krävs för att nå potentialen?	55

Svenskt jordbruk 2030 – vägen dit: inledning

KSLA har givit Kommittén för svenskt jordbruk 2030 (2030-kommittén) i uppdrag att belysa hur svenskt jordbruk ska se ut år 2030 och hur vägen dit ska stakas ut. En snäv tolkning skulle kunna vara att begränsa uppdraget till samhällets åtaganden för att uppnå de mål som finns uppsatta för jordbruket. Kommittén har kommit fram till att det inte går att göra en sådan begränsning. Kommittén har därför bestämt sig för en bred ansats där en rad olika infallsvinklar valts för att spegla olika faktorer som påverkar utvecklingen under den kommande tioårsperioden. Kommittén har i sitt arbete kallat till sig en rad olika experter som gett sin bild av hur jordbruket bör utvecklas till 2030 och vilka insatser som krävs för att uppnå uppsatta mål.

Under den tid som kommittén arbetat har följande ämnen diskuterats i gruppen:

Ämnesområde	Expert
Företagsledning	Ove Karlsson – SLU, Jimmy Larsson – Hushållningssällskapet
Kapitalförsörjning	David Kästel – Swedbank
Rådgivning	Victoria Thuillier, Erik Stjernedal, Bo Selerud – Hushållningssällskapet, Ulrik Lovang – Lovanggruppen
Tillämpad forskning	Ann-Britt Karlsson – KSLA
Livsmedelsindustrin	Jonas Tunestål – KLS, Per Nilsson – jordbrukare
Ny teknik	Dataväxt, Filip Lundin – Macklean
Marklagstiftning	Lars-Göran Svensson – KSLA
Landsbygdsutveckling	Sören Häggroth – Landsbygdskommittén
Livsmedelsstrategin	Anna Wikström – Tillväxtverket, Per Arfvidsson – Lantmännen
Regionala livsmedelsstrategier	Natalie Tysk – Swedbank
CAP – den europeiska jordbrukspolitiken	Seminarium med deltagande av bland annat Alan Buckwell och Carl-Johan Lindén – EU-kommissionen
Handelspolitik	Christina Furustam – LRF

Kommittén har även gjort en studieresa till Irland och som uppföljning av studieresan har den genomfört ett rundabordssamtal och ett seminarium som belyst Irlands och Sveriges livsmedelsstrategier.

Kommitténs slutrapport beskriver inledningsvis de yttre ramar som ställs upp genom olika politiska beslut globalt, i EU och nationellt. Den ger också en sammanfattning av OECD:s prognos för hur jordbruket på global nivå förväntas utvecklas för tiden fram till slutet av 2020-talet. Därefter görs en genomgång av läget i svenskt jordbruk och vilken utvecklingspotential som finns inom olika produktionsgrenar.

Avslutningsvis lyfter Kommittén fram ett antal nyckelfaktorer som är avgörande för att den potential som identifierats kan utnyttjas.

Inledande sammanfattning

Sverige har gynnsamma förutsättningar för att bedriva jordbruk – det finns gott om resurser i form av mark och vatten samt de flesta år lämpliga väderförutsättningar. Sett över tiden har jordbruksarealen i Sverige krympt, merparten av den areal som tagits ur produktion har övergått till skogsproduktion eller lämnats utan annan användning. Det finns också relativt stora arealer som inte alls brukas eller där produktionen bedrivs mycket extensivt. Vi har en arealreserv på minst 10 procent som skulle kunna tas i produktion eller där produktionen skulle kunna ske mer intensivt om de ekonomiska förutsättningarna förändrades.

Utvecklingen för svensk jordbruksproduktionen för tiden efter Sveriges EU-inträde har varit varierande. Det finns exempel på produktionsgrenar som haft god tillväxt och erövrat marknadsandelar samtidigt som det finns exempel på raka motsatsen. Inte minst inom animalieproduktionen har svenskt jordbruk haft svårt att hävda sig. Det är svårt att peka på enskilda detaljer som är orsaken till en försvagad ställning på marknaden. Högt kostnadsläge, svag livsmedelsindustri och en svag ställning på exportmarknaden är några faktorer som kan ha spelat in.

Under de senaste åren har det funnits tecken som tyder på en vändning för flera produktionsgrenar som tidigare uppvisat en svag utveckling. Det har dels tillkommit branschvisa samarbeten där alla aktörer i livsmedelskedjan gått samman för att lösa gemensamma problem, dels har det också inträtt en attitydförändring på marknaden – det har skett en uppvärdering av de kriterier som svensk produktion står för. Liten användning av antibiotika till husdjur, höga djurvälståndskrav och noggrann användning av växtskyddsmedel är några orsaker till att efterfrågan ökat och att priser i Sverige kunnat etableras på en högre nivå än på världsmarknaden.

Investeringarna har släpat efter i flera produktionsgrenar. Antalet förprovade stallplatser motsvarar inte ens den takt som krävs för att produktionen ska bibehållas på nuvarande nivå. Inom produktionsgrenar som har stort behov av arbetskraft, särskilt grönsaksodling samt frukt- och bärproduktion, finns det en oro att tillgången på arbetskraft blir en begränsande faktor. I ”smala” produktionsgrenar finns det också en oro för att tillgången till

andra produktionsmedel, som till exempel sortmaterial och växtskyddsmedel, blir begränsande då det inte sker någon produktutveckling för den svenska marknaden.

För att svensk produktion (teoretiskt beräknat) ska kunna fylla det gap som finns på marknaden så att i princip 100 procent av vår konsumtion täcks av inhemsk produktion, så skulle ytterligare upp mot 0,5 miljoner hektar jordbruksmark behöva odlas. Värdet på den svenska produktionen skulle då öka med 5–10 miljarder kronor.

2030-kommittén har identifierat de flaskhalsar som behöver åtgärdas för att uppnå den potentialen:

- Samsyn i hela livsmedelskedjan om hur jordbruket ska utvecklas.
- Konkreta och siffersatta mål för vad svenskt jordbruk ska uppnå.
- Samhällsengagemang för svenskt jordbruk som i konkret handling genomsyrar samhällets spelregler.
- Marknadslösningar för kapitalförsörjning, riskhantering med mera i stället för statliga ingripanden.
- Lättare att använda ny teknik, den enskilde jordbrukaren ska inte bära risken ensam.
- Statligt engagemang för att förse jordbruket med kunskap och utbildad arbetskraft.

Om detta genomförs blir kommitténs slutsats att:

Affärsdrivande jordbrukare med tydliga lönsambetsmål har kapaciteten att uppnå produktionspotentialen.

Politiskt ramverk

Globalt

FN har tagit fram ett antal övergripande mål för den globala utvecklingen, i ett ramverk benämnt Agenda 2030. Totalt finns det sjutton mål, där flertalet har mer eller mindre bäring på jordbruket.¹

Den viktigaste utmaningen för jordbruket på global nivå är att höja produktionen i minst samma takt som efterfrågan på mat ökar i världen. Produktionsökningen måste inte bara hålla jämna steg med befolkningsökningen utan också svara mot den ökade efterfrågan på bättre kvalitet som ökat välstånd leder till.

Bedömningar som FN gjort pekar mot att det finns få nya resurser att ta i anspråk. Ökad produktion måste därför till stor del lösas genom att produktiviteten ökar, utan att därför göra avkall på långsiktigt hållbara produktionsmetoder.²

En viktig drivkraft för en positiv utveckling har sedan början på 1990-talet varit liberalisering av världshandeln. Genom att ta bort olika handelshinder har länder kunnat börja handla med varandra och på så sätt dra nytta av de olika fördelar som finns i skilda delar av världen. De senaste åren har det inte lyckats att få till stånd breda handelsavtal. I viss mån

har det kompensrats genom att länder slutit avtal på bilateral nivå. För närvarande är utsikterna för att handelsliberaliseringen ska ta nya steg framåt inte särskilt ljusa. På kort sikt finns istället risk för att nya handelshinder sätts upp.

EU

EU står inför att lägga fast kursen för den gemensamma politiken för en tidsperiod som i stort sett sträcker sig fram till 2030. Storbritanniens utträde ur EU har präglat de pågående politiska diskussionerna, inte bara beroende på att utträdet leder till ett stort hål i den gemensamma budgeten. Oron för att Storbritannien får flera efterföljare kommer att vara en viktig faktor när en ny politik ska läggas på plats.

EU-kommissionen har i ett förslag till inriktning för den gemensamma jordbrukspolitikens inriktning ut tre huvudområden³:

- Konkurrenskraft.
- Hållbarhet.
- Landsbygdsutveckling.



De flesta av de 17 globala hållbarhetsmålen i Agenda 2030 har någon sorts bäring på jordbruket.

1. Regeringen, Agenda 2030 för hållbar utveckling.
2. FAO, 2017. The future of food and agriculture.
3. EU-kommissionen, 2017. Modernising and simplifying the CAP.

Jämfört med den politik som tillämpats hittills är det på en övergripande nivå inte någon större förändring.

Sett över tiden har EU gjort stora förändringar av de medel som använts för att uppnå uppsatta mål för EU:s jordbruk. Under tiden fram till 1990 stod produktionen i centrum och därför användes garanterade priser som huvudsakligt styrmedel. Därefter har miljö och landsbygd fått allt större betydelse i politiken medan produktionens omfattning och inriktning ska styras fram av marknadens efterfrågan.

Inför den kommande budgetperioden föreslås inte några genomgripande förändringar i de politiska styrmedlen. Den förestående reformen har inriktning mot hur förvaltningen av politiken ska förändras så att medlemsländerna får större delaktighet och administrationen förenklas.

Nationellt

2017 fattade riksdagen beslut om en nationell livsmedelsstrategi.⁴ Beslutet hade föregåtts av en utredning, benämnd Konkurrenskraftsutredningen.⁵ Det övergripande målet för svenskt jordbruk till 2030 är enligt den nationella livsmedelsstrategin att produktionen ska stiga öka i takt med att efterfrågan ökar såväl inom landet som globalt. Produktionsökningen ska komma till stånd på ett sådant sätt att de uppställda miljömålen inte äventyras.

Under det övergripande målet finns tre olika strategiska mål. De gäller:

- Regler och villkor.
- Konsument och marknad.
- Kunskap och innovation.

För att nå de uppställda målen finns en handlingsplan, beslutad av regeringen, kopplad till strate-

gin. För perioden 2017–2019 har regeringen beslutat om ett femtiotal åtgärder.⁶

Kommitténs bedömning av de politiska förutsättningarna

Jordbrukspolitiken har, sett på lite längre sikt, gått mot att i ett globalt perspektiv bli mer marknadsanpassad. Vissa länder har gjort dramatiska förändringar på kort tid medan andra länder gjort successiva justeringar av politiken. Det finns dock undantag där länder infört marknadsregleringar, bland annat i form av stöd till lagerhållning.

Arbetet med stora breda handelsöverenskommelser har stannat upp och istället sluts bilaterala avtal mellan enskilda länder eller grupper av länder. Det senaste året har präglats av oro på det handelspolitiska området där egna intressen satts framför den ömsesidiga nyttan. För närvarande är framtidsutsikterna inte särskilt ljusa för att handelsliberaliseringen ska gå framåt. På kort sikt finns istället risk för att nya handelshinder sätts upp.

Kommittén bedömer att de politiska ingripandena på marknaden inte kommer att tillta. De fördelar som finns med en liberal handel kommer att tillåtas få genomslag även på jordbruksområdet. De politiska åtgärderna kommer att inriktas mot andra värden som jordbruket kan bidra med, och mot att reducera den belastning som jordbruket kan ge upphov till. Satsningar på ökad hållbarhet i form av minskad resursanvändning i produktionen är exempel på åtgärder som politiken kommer att ägnas åt. Ökade risker i produktionen till följd av extremt väder kommer att öka efterfrågan på verktyg för att hantera sådana situationer. Generella stödåtgärder har visat sig vara otillräckliga när sådana situationer uppstår.

4. Regeringen, 2016. En Livsmedelsstrategi för Sverige – fler jobb och hållbar tillväxt i hela landet. Regeringens proposition 2016/17:104.

5. Regeringen, 2015. Attraktiv, innovativ och hållbar – strategi för en konkurrenskraftig jordbruks- och trädgårdsnäring. SOU 2015:15.

6. Regeringen, 2017. Regeringens handlingsplan: En livsmedelsstrategi för Sverige – fler jobb och hållbar tillväxt i hela landet. Dnr N2017/00647/KOM.

Framtidsprognoser

OECD

Det finns några organ som regelbundet lägger fram prognoser över produktion, priser med mera, på medellång sikt, cirka tio år. OECD i samarbete med FAO lämnar varje år en prognos över balanser för olika produkter samt för prisutvecklingen.⁷ Prognoserna baseras på hur till exempel befolkningen i världen växer samt levnadsstandarden utvecklas. Energiprisutvecklingen är en annan viktig faktor för marknadsutvecklingen.

OECD:s senaste prognos, som omfattar tiden fram till 2028, visar att befolkningens mängd i världen kommer att öka något långsammare jämfört med den närmast föregående tioårsperioden. Levnadsstandarden är ojämnt fördelad över världen, och särskilt områdena söder om Sahara ligger på en låg nivå. För den närmaste tioårsperioden väntas Indien ha en snabb utveckling medan Kina saktar ned jämfört med landets starka utveckling under föregående period.

Energipriserna förväntas ligga kvar på en historiskt sett låg nivå under den kommande tioårsperioden.

För i princip samtliga jordbruksprodukter väntas oförändrade eller svagt fallande reala priser för perioden fram till 2027. Orsaken till den förväntade prisutvecklingen är att produktionen ökar i samma takt eller snabbare än förväntad efterfrågan. Mejeriprodukter har en förhållandevis starkare efterfrågeökning jämfört med andra jordbruksprodukter. Efterfrågan på jordbruksprodukter som används för framställning av bioenergi beror i första hand på det politiska regelverket.

EU

EU-kommissionen gör en årlig prognos för utvecklingen de närmaste tio åren av jordbrukssektorn inom EU.⁸ Den senaste prognosen publicerades i december 2018 och sträcker sig fram till 2030.

I rapporten lyfts fram att konsumenternas efterfrågan alltmer styrs av hur produkterna kan påverka miljö och klimat. För producenterna innebär det ofta högre produktionskostnader men även möjligheter att ta ut ett högre pris på marknaden. Ekologisk produktion, närproducerat och olika typer av certifierad produktion antas komma att ta allt större andel av marknaden.

Prisnivåerna för både spannmål och animalieprodukter förväntas vara stabila fram till 2030. Mejerisektorn bedöms ha bäst förutsättningar att konkurrera på världsmarknaden trots att prisvariationerna väntas tillta.



7. OECD, 2018. OECD-FAO Agricultural Outlook 2018–2027.

8. EU-kommissionen, 2018. EU agricultural outlook, for markets and income 2018–2030.

Läget i svenskt jordbruk

I följande avsnitt görs en beskrivning av nuläget för de viktigaste produktionsgrenarna i jordbruks- och trädgårdssektorerna samt vilken utvecklingsmöjlighet de har.

Analyserade produktionsgrenar

Animalier	Vegetabilier	Frukt och grönt
Nötkött	Spannmål	Äpplen
Griskött	Oljeväxter	Jordgubbar
Kyckling	Sockerbetor	Tomater
Ägg	Matpotatis	Gurkor
Mjök	Potatis för stärkelse	Morötter
Färkött	Proteingrödor	Sallat

För respektive produktionsgren redovisas:

- Marknadsbalansen (produktion, konsumtion och utrikeshandel).
- Andel svensk produktion av total konsumtion.
- Andel ekologisk produktion av total produktion.

För varje produktavsnitt görs avslutningsvis en samlad bedömning av den potential som finns för att målet för livsmedelsstrategin ska uppnås.

De data som redovisas är hämtade från Jordbruksverket.⁹ Tidsserierna varierar för de olika delområdena beroende på vilken tillgång till underlag som finns.

Produktionsresurser

Svagt minskande jordbruksmark, främst beroende på att mark lämnas obrukad.

Mark i form av åker och bete är förutsättningen för i princip all jordbruksproduktion, med undantag för

trädgårdsproduktion i växthus. Sett över en längre tidsperiod har jordbruksmarken minskat, förändringarna är dock relativt små. Under perioden 2003–2018 har åkermarken minskat med 0,2 procent per år i genomsnitt och betesmarken med 0,6 procent.

Det bör beaktas att förändringar av EU:s jordbrukspolitik, både av det gemensamma regelverket och det nationella, har påverkat arealförändringarna. Den viktigaste orsaken till arealförändringarna torde dock vara att marken lämnas obrukad. Enligt regelbundna undersökningar som Jordbruksverket har gjort är det en relativt liten areal jordbruksmark som årligen används för exploatering, till exempel för vägar och bostäder. Under den senaste tioårsperioden har cirka 1 000 hektar per år använts för dessa ändamål.¹⁰

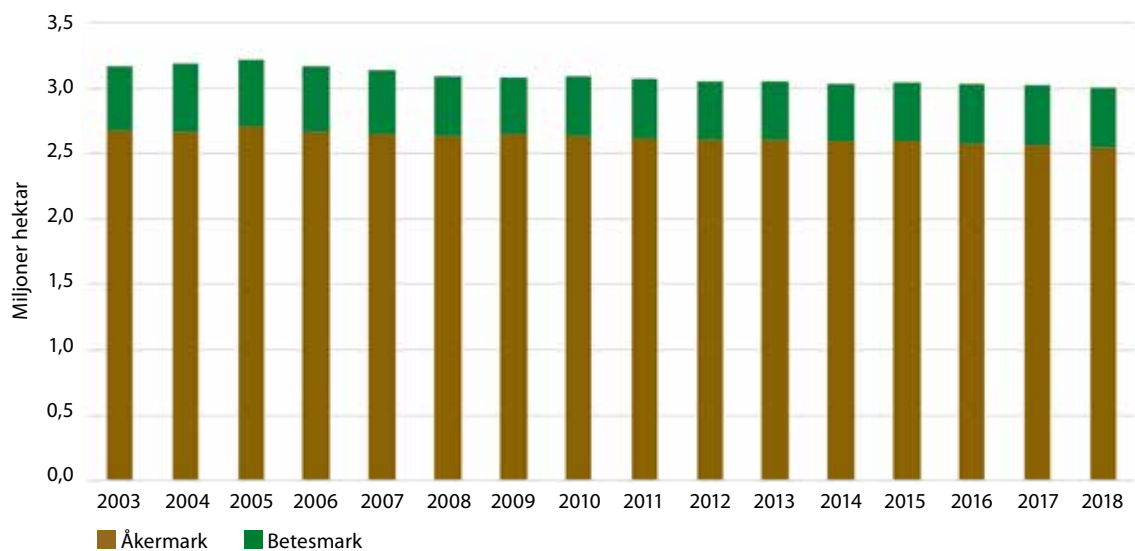
En del av marken brukas inte alls eller utnyttjas inte till sin fulla potential. En orsak till att mark lämnas obrukad är att jordbrukarna väljer denna åtgärd för att bli berättigade till förgröningsstödet. I en rapport från Jordbruksverket uppskattades den trädade arealen på grund av förgröningsstödet till cirka 50 000 hektar.¹¹ Det finns drygt 100 000 hektar i träda utöver den areal som jordbrukarna får förgröningsstöd för.

Sett över tiden har den trädade arealen minskat, för tio år sedan var trädan dubbelt så stor. Förhållandevis goda produktpriser under den senaste tioårsperioden har gjort att det blivit lönsammare att odla. En annan orsak till att trädan har minskat är att det kan vara enklare att uppfylla olika stödregler om arealen istället anmäls som vall.

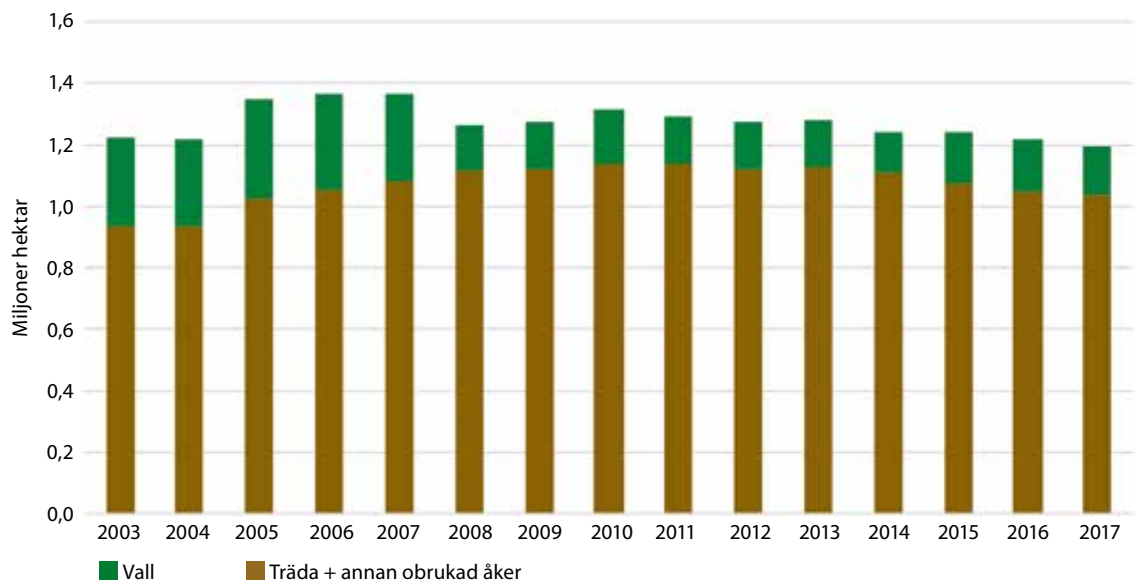
9. Jordbruksverkets statistikdatabas.

10. Jordbruksverket, 2016. Förgrönningen i praktiken – kostnader kontra miljönyttor. RA16:18.

11. Jordbruksverket, 2017. Exploatering av jordbruksmark 2011–2015. RA17:5.



Figur 1. Jordbruksmarkens utveckling 2003–2018, miljoner hektar.

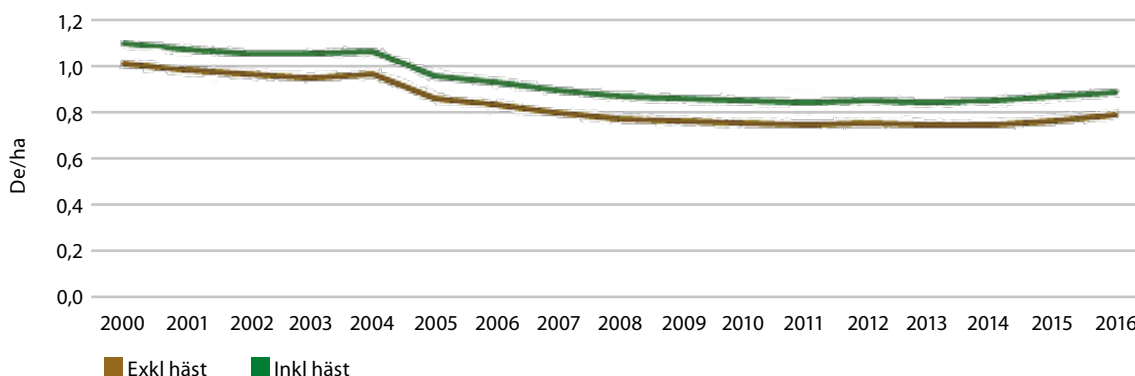


Figur 2. Åkermark som utnyttjas för odling av vall samt mark i träda 2003–2017, miljoner hektar.

Sett över en längre tidsperiod har antalet djur (i figur 3 omräknat till djurenheter) per hektar vall minskat. Om hästar räknas in i underlaget fanns det cirka 1,1 djurenheter per hektar vall år 2000, därefter sjönk antalet djurenheter för att nå en bottenivå år 2013 med 0,85 djurenheter per hektar. De senaste åren har djurtätheten ökat något. Minskat antal djur sedan år 2000 bör innebära att vallodlingen har gått ned med cirka 200 000 hektar. Eftersom den eko-

logiska produktionen har ökat kan det motivera en större areal i nuläget jämfört med den odling som fanns för 15 år sedan.

Det finns även mark som relativt nyligen tagits ur produktion, som inte längre redovisas som åkermark, som också skulle kunna tas i produktion om förutsättningarna finns. Totalt bedömer man att det finns 200 000–300 000 hektar åkermark som med kort varsel åter skulle kunna tas i produktion.



Figur 3. Djurenheter (de) per hektar vall 2000–2016, de/ha.

Avkastningsförmåga

Stora avkastningsskillnader mellan södra och norra Sverige, men konkurrenskraften påverkas av många andra faktorer.

Det är stora skillnader i markens avkastningsförmåga mellan olika delar av landet. Även inom närliggande geografiska områden kan skillnaderna vara väsentliga. Det saknas bra mått på jordens bördighet som är möjliga att jämföra på aggregerad nivå. Ett förenklat sätt att göra en sådan jämförelse är att jämföra avkastningen för olika grödor.

Ett problem med denna metod är att odlingen varierar mellan olika delar av landet. Dessutom odlas vissa grödor på förhållandevis bättre jordar i delar landet medan det är tvärtom i andra delar. Avkastningsnivå ger en viss vägledning om vilka delar av landet som är mest konkurrenskraftiga. Det

finns dock andra faktorer som påverkar den inbördes rangordningen, till exempel påverkar animalieproduktion i kombination med vegetabilieproduktionen samt olika stödsystem konkurrenskraften.

Korn har valts som indikator för hur avkastningsförmågan varierar inom landet eftersom det är den gröda, tillsammans med vall, som har störst geografisk utbredning. Korn som mätare underskattar avkastningsförmågan i södra Sverige eftersom höstsådda spannmålsgrödor är vanligare i detta område och dessa grödor har en högre avkastningspotential. Normskörden används som indikator, detta mått baseras på avkastningsutvecklingen under en längre tidsperiod.

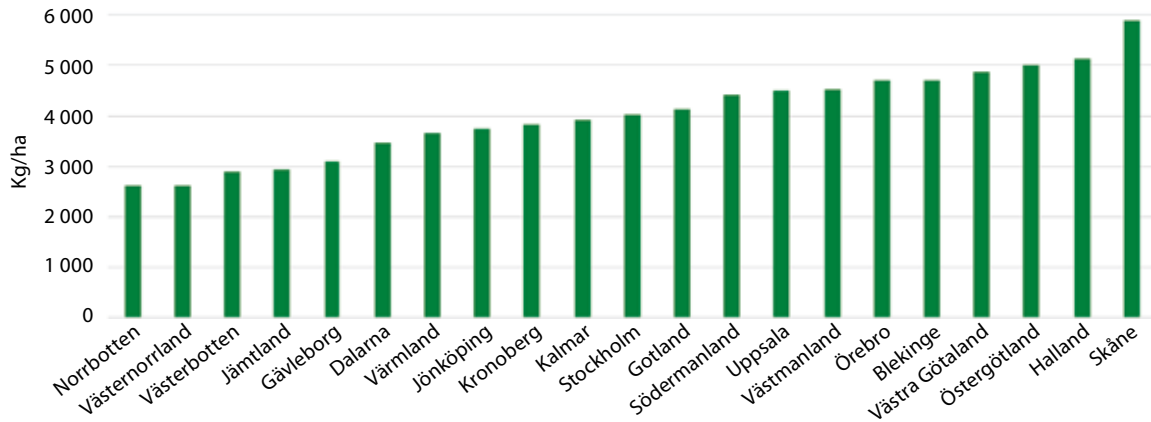
I figur 4 visas normskörden för korn länsvis.¹² Skåne har högst normskörd med nästan 6 000 kg/ha, följt av Hallands och Östergötlands län. Lägst

12. Jordbruksverket, 2018. JO 15 SM 1801 Normskördar för skördeområden, län och riket.

avkastning har Norrlandslänen med knappt 3 000 kg/ha. I en internationell jämförelse har slättbygderna i södra Sverige en förhållandevis hög avkastning. När det gäller till exempel höstvete ligger Götalands södra slättbygder bland de områden i EU som har alla högst avkastning.

Erfarenheten från olika trädesprogram visar att de förhållandevis största arealerna som tagits ur pro-

duktion är belägna i Svealands slättbygder, bland annat i Värmland och Västmanland. En förklaring till detta är att animalieproduktionen inte är så omfattande i dessa områden och att avkastningen i spannmålsodlingen är relativt låg. I till exempel Götalands skogsbygder har intresset för träda varit mindre eftersom det där finns omfattande animalieproduktion som bidrar till ökad konkurrenskraft.



Figur 4. Normskörd för korn i respektive län, kg/ha.



Nötkött

Ökad produktion är beroende av att dikoproduktionen kan utvecklas.

Marknadsläge och potential

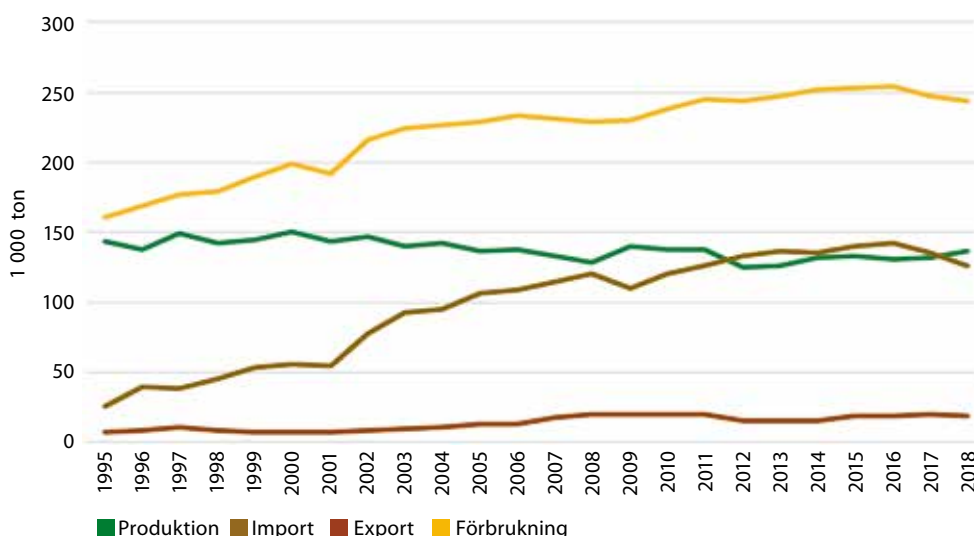
Produktionen av nötkött i Sverige har varit relativt stabil sett över en längre tidsperiod.

Nötköttsproduktionen som baseras på mjölkrasdjur har minskat men det har vägts upp av att den specialiserade nötköttsproduktionen har ökat. Olika stöd till ekosystemtjänster och stark efterfrågan på inhemskt producerat nötkött har varit gynnsamt, särskilt för den betesbaserade produktionen. Sett över en längre tidsperiod har konsumtionen av nötkött ökat kraftigt. På sikt väntas konsumtionen inte öka lika snabbt som tidigare, det gäller särskilt för västvärlden. I Sverige har tendenser till minskad konsumtion kunnat iakttas under de senaste åren. Konsumtionsmönstret utvecklas dock mot att efterfrågan förskjuts mot nötkött som producerats på ett hållbart sätt. Minskad volym kan kompenseras med att det går att få ut ett högre pris på ett sådant sortiment. Det svenska producentpriset på nötkött ligger på en hög nivå jämfört med andra EU-länder. Trots det har importens andel av inhemsk konsumtion minskat de senaste åren.

Ökad avkastning per mjölkko gör att behovet av djur minskar, förutsatt att svensk mjölkproduktion inte ökar. Det innebär att dikoproduktionen

har en avgörande roll för att nötköttsproduktion ska öka. Dikoproduktionen i Sverige är småskalig jämfört med strukturen i viktiga konkurrentländer. För att produktionen ska kunna öka är det nödvändigt att utveckla besättningar som kan drivas rationellt men där det också går att utnyttja de fördelar som produktion baserad på en stor andel bete och grovfoder innebär. Fragmentiseringen, det vill säga splittringen på många små skiften, är en stor utmaning att övervinna i delar av landet. Tillgång till kapital för att kunna bygga ändamålsenliga stallar är en annan flaskhals i nötköttsproduktionen. Fortsätter den specialiserade nötköttsproduktionen främst i små besättningar med orationella produktionsmetoder är risken stor att produktionen successivt kommer att krympa.

Det finns ett intresse från samhället att stödja samhällsnyttor i form av biologisk mångfald och en levande landsbygd – det är en faktor som talar för den svenska modellen för nötköttsproduktion. Även på marknaden har konsumenterna visat att de är villiga att betala för de mervärden som en hållbar nötköttsproduktion ger upphov till. Trots de påfrestningar som nötköttsmarknaden utsattes för under andra halvåret 2018 på grund av den svåra torkan,

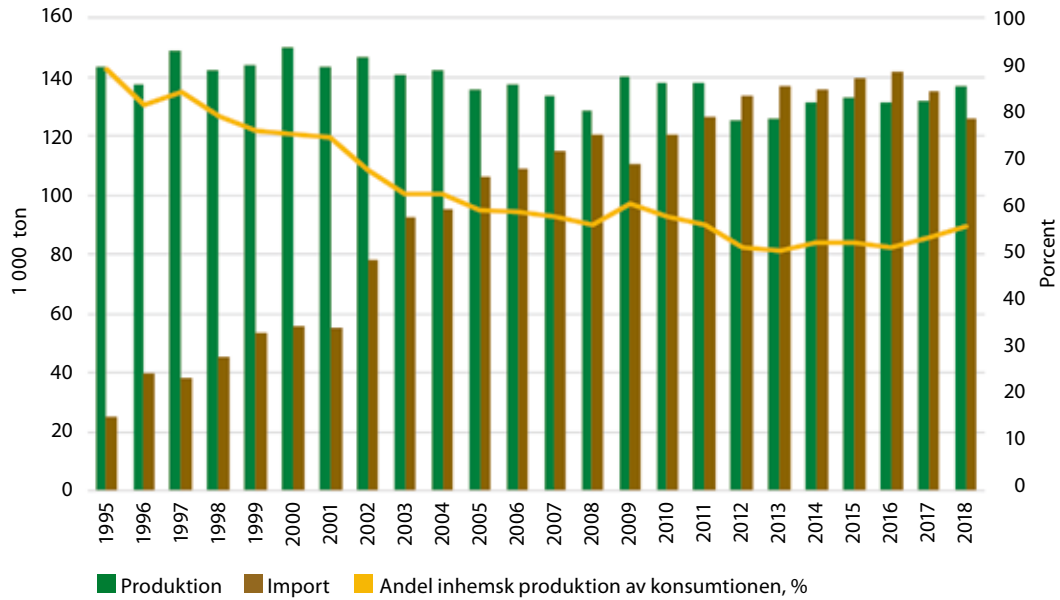


Figur 5. Marknadsbalans nötkött, 1 000 ton.

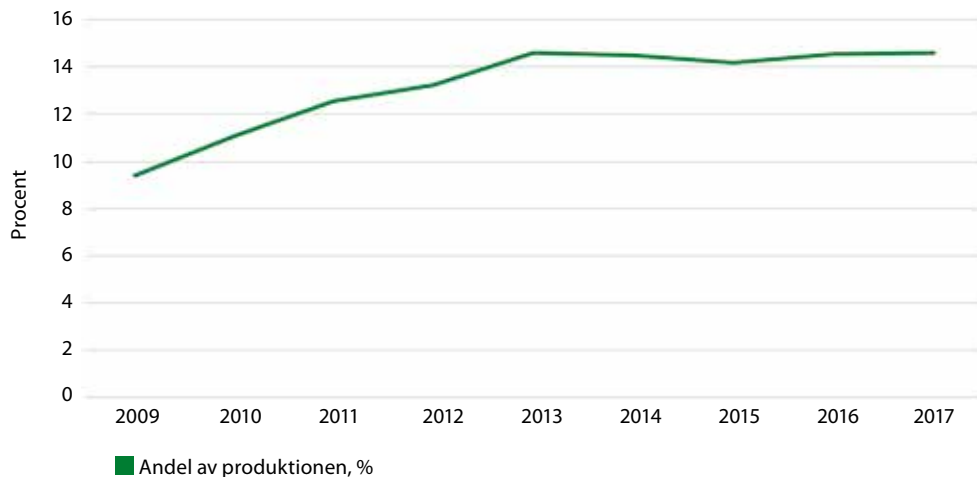
har producentpriserna kunnat försvaras. På en svagt krympande marknad har svenskt nötkött kunnat återta en del av de marknadsandelar som förlorats under tidigare år.

Den ekologiska nötköttsproduktionen bedrivs med produktionsmetoder som är relativt lika de som används i den konventionella produktionen. Det är

en förklaring till att andelen ekologiskt nötkött är relativt stor jämfört med andra produktionsgrenar. Prisskillnaden är dock betydligt mindre jämfört med till exempel griskött. Det kan vara en viktig förklaring till att utvecklingen på området stagnerat de senaste åren.



Figur 6. Produktion och import av nötkött, 1 000 ton, samt andel inhemsk producerat nötkött av total konsumtion, procent.



Figur 7. Andel ekologiskt producerat nötkött, procent.

Griskött

Investeringar krävs för att utnyttja potential på marknaden.

Marknadsläge och potential

Andelen svensk produktion av det griskött som konsumeras inom landet har minskat sedan lång tid. Minskningen beror både på svag produktionsutveckling och ökad konsumtion.

Det har ofta framförts att svenska regler för miljö och djurvälstånd lett till höga kostnader som gjort att produktionen inte varit konkurrenskraftig. Höga kostnader för foder och arbete är också orsaker till att svensk produktion haft svårt att konkurrera

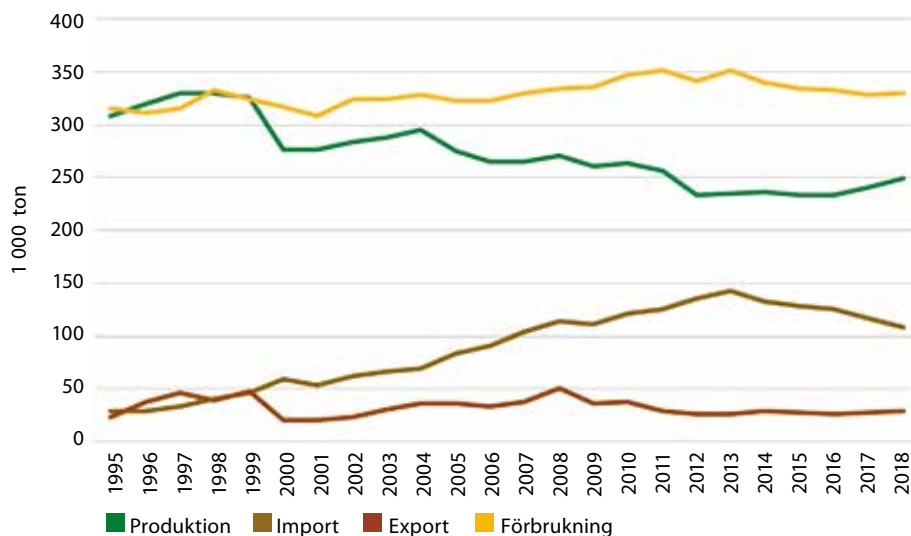
En tilltagande debatt runt om i världen angående djurskydd, inklusive frågan om antibiotikaanvändningen i grisproduktionen, har gjort det möjligt att mer långsiktigt ta ut ett högre pris på svenskt griskött jämfört med det importerade. Den snabba importökningen av griskött har bromsats upp de senaste åren och sedan några år tillbaka har importen minskat. Producentpriset på griskött ligger på en förhållandevis hög nivå i Sverige jämfört med de flesta andra EU-länder. Trots detta har svensk produktion kunnat återta en del andelar på den svenska marknaden.

För att svensk grisköttsproduktion ska kunna ta till vara den positiva attityd som råder bland konsumenterna måste det framgångsrika arbetet

med djurvälstånd fortsätta. Möjligheten att ta ut ett högt pris bottnar i att det finns högt förtroende bland konsumenterna. Det har redan gjorts ansträngningar i våra viktigaste konkurrentländer att ta tillbaka de marknadsandelar som gått förlorade. I dessa länder försöker man anpassa den egna produktionen efter de krav som ställs i Sverige på bland annat djurvälstånd så att svenska konsumenter ska få de produkter som efterfrågas.

Importkonkurrensen kan för övrigt komma att skärpas ytterligare till följd av Brexit eftersom Storbritannien har varit viktig marknad för stora producentländer som Danmark och Tyskland – dessa länders avsettningsmöjligheter minskar efter Brexit. Under 2018 fortsatte den positiva trenden på marknaden för svenskt griskött trots de stora utmaningar som torkan innebär.

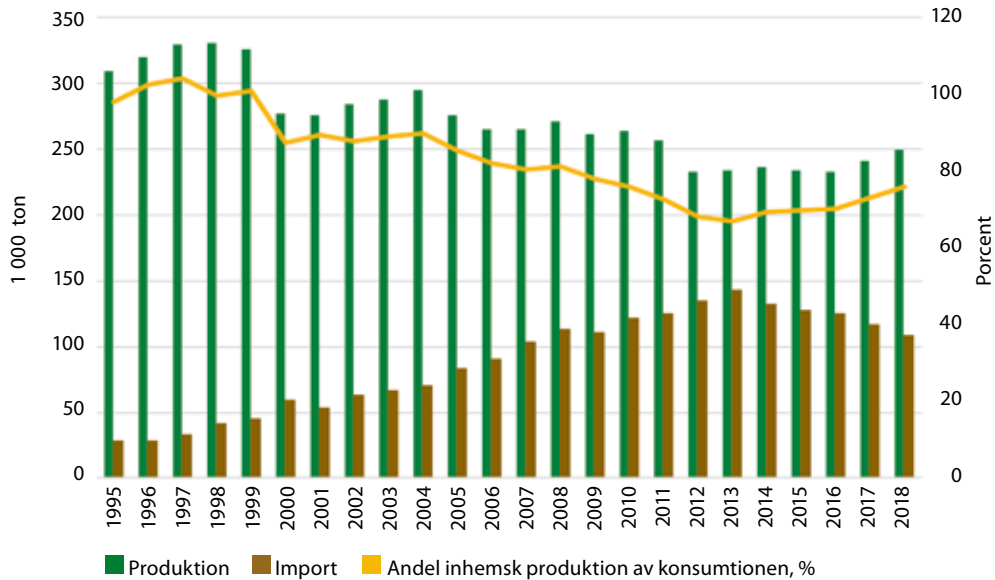
Det måste ske nyinvesteringar i grisköttssektorn så att efterfrågan kan mötas med svensk produktion. Två utmaningar som grissektorn måste övervinna för att produktionen ska kunna öka är att få tillgång till kapital och att skaffa kunskap om hur stall kan byggas kostnadseffektivt. Under 2018 har intresset för investeringar ökat vilket visat sig i fler förprovade stallplatser.



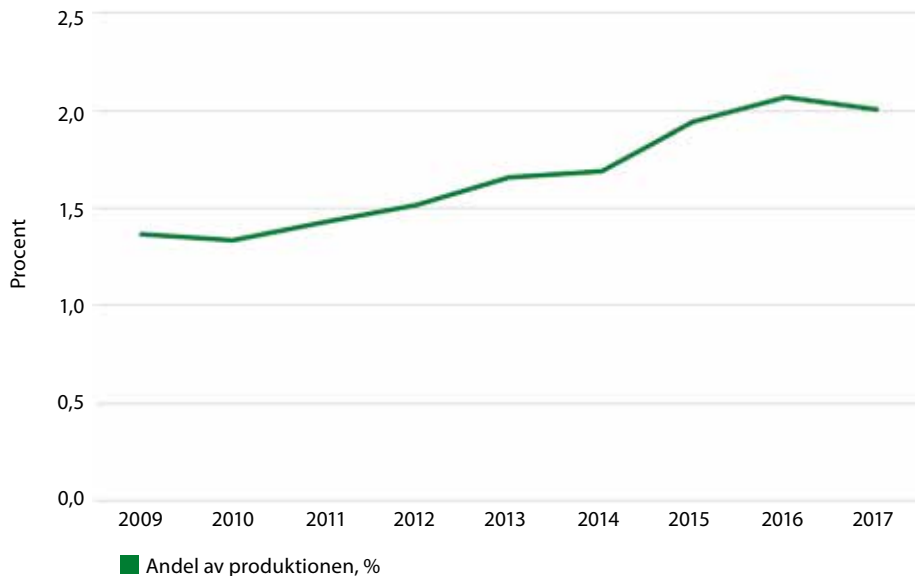
Figur 8. Marknadsbalans griskött, 1 000 ton.

Produktionen av ekologiskt griskött har historiskt sett varit mycket liten på grund av stora svårigheter med att uppfylla krav på bland annat uterviselse. De senaste åren har produktionen ökat men

det fordras mer kunskap om hur den ekologiska produktionen ska kunna bedrivas för att produktionen ska öka.



Figur 9. Produktion och import av griskött, 1 000 ton, samt andel inhemsk producerat griskött av total konsumtion, procent.



Figur 10. Andel ekologiskt producerat griskött, procent.

Får och lamm

Strukturutveckling är en avgörande faktor för ökad produktion.

Marknadsläge och potential

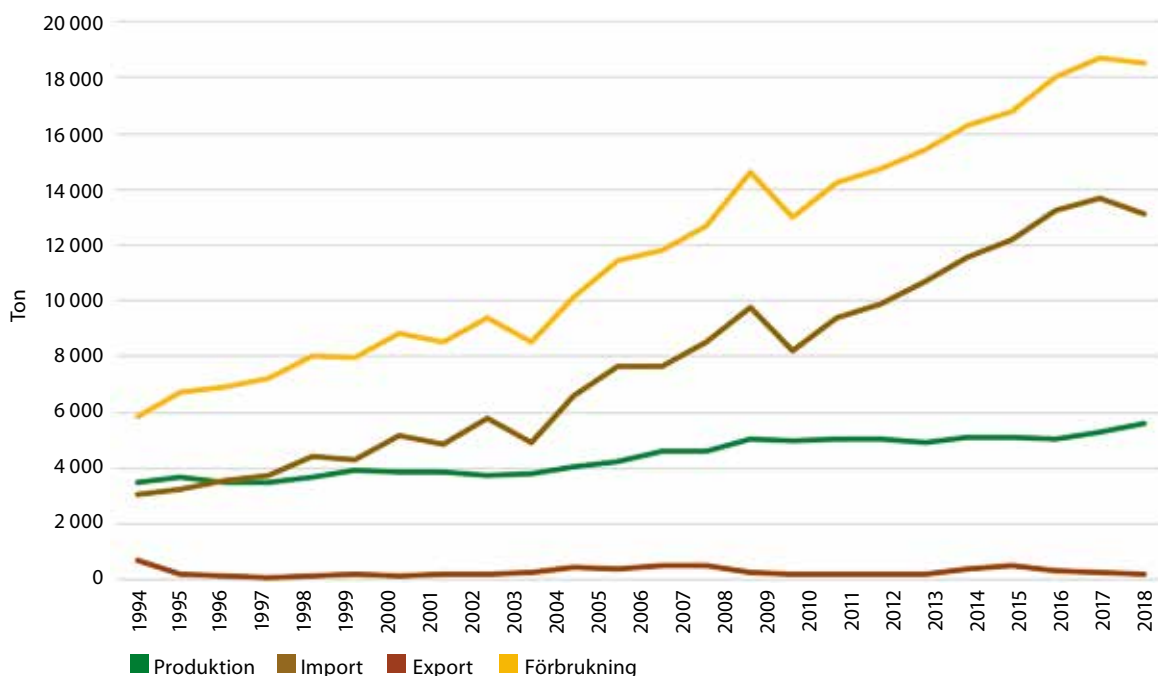
Efterfrågan på får- och lammkött har ökat kraftigt i Sverige.

En viktig orsak till detta är konsumenternas positiva attityd till köttslaget, bland annat uppfattar konsumenterna får- och lammproduktion som en mer extensiv produktionsform. Eftersom den svenska produktionen inte har ökat i motsvarande grad som konsumtionen har importen ökat kraftigt. Under de senaste åren har den tidigare positiva produktionsutvecklingen planat ut.

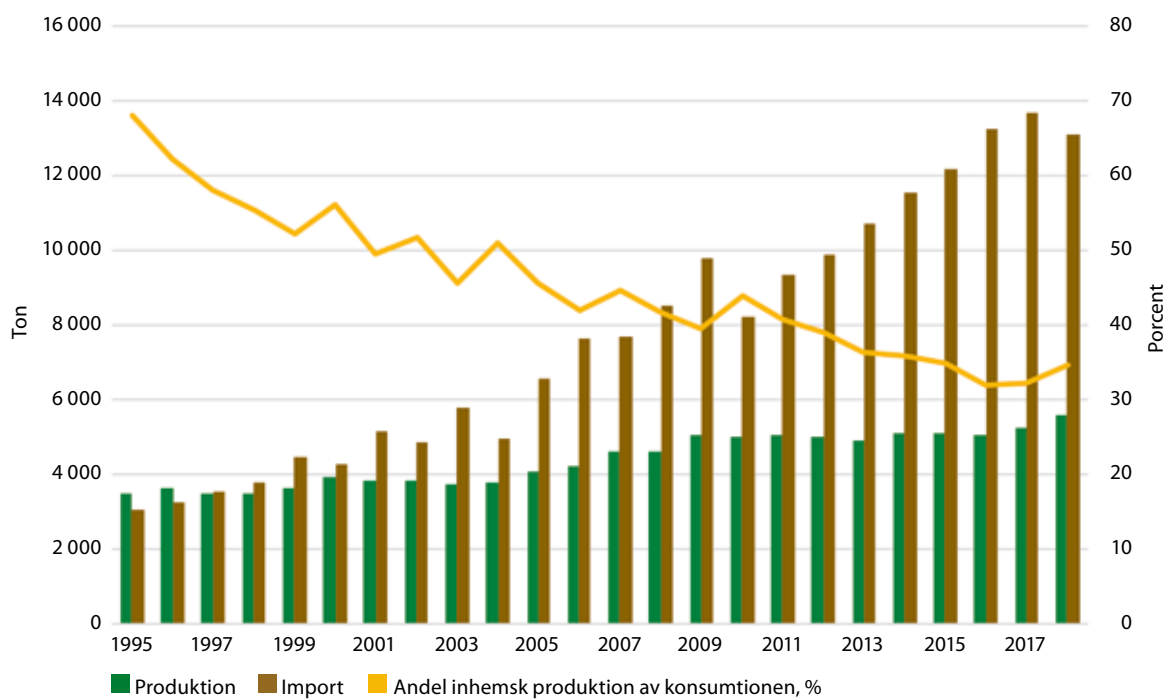
Får- och lammproduktionen har gynnats av de senaste årens förändring av den gemensamma jordbrukspolitikerna, med mera stöd till de områden i Sverige som har sämre förutsättningar för jordbruksproduktion. Intresset från samhällets sida att stödja produktionsgrenar som bidrar med mycket samhällsnytta torde vara högt även under kommande år. Det talar för att får- och lammköttproduktionen skulle kunna utvecklas.

Flertalet av företagen med får- och lammproduktion är små och de drivs extensivt. För att produktionen ska öka krävs det att företag med större besättningar och effektivare produktion utvecklas. Detta är viktiga förutsättningar för ökad produktivitet. Små skiften är ett hinder som gör det svårt i praktiken. Det krävs också investeringar i lämpliga byggnader – det kräver mycket kapital vilket också kan vara ett hinder. Ett problem i förädlingsledet är att de stora slakterierna ser det splittrade utbudet som ett problem. Om utbudet kan samlas och om producenterna försöker styra produktionen till de tider på året då efterfrågan är som störst kommer troligen intresset bland slakterierna att öka.

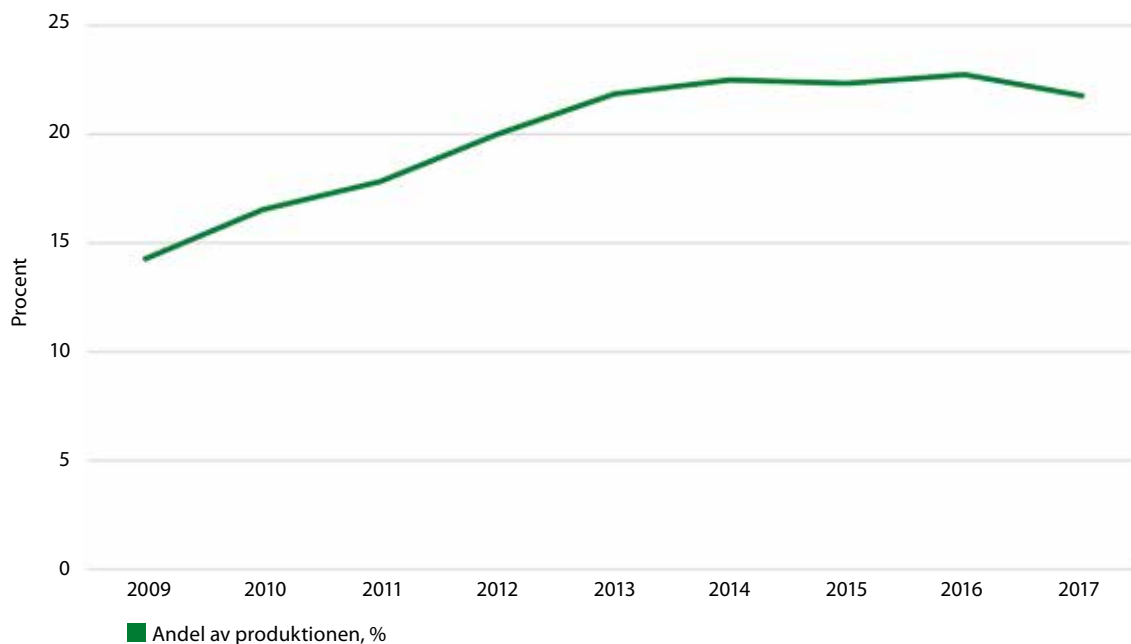
Den ekologiska produktionen av lamm- och fårkött har störst andel av den totala produktionen jämfört med övriga köttslag. Skillnader mellan konventionell produktion och ekologisk produktion är i praktiken relativt liten. Under de senaste åren har förskjutningen mot ekologisk produktion stannat upp, vilket kan bero på att prisskillnaden varit liten.



Figur 11. Marknadsbalans får- och lammkött, ton.



Figur 12. Produktion och import av får- och lammkött, ton, samt andel inhemskt producerat får- och lammkött av total konsumtion, procent.



Figur 13. Andel ekologiskt producerat får- och lammkött, procent.

Kyckling

Potential för ökad inhemsk produktion.

Marknadsläge och potential

Produktion och konsumtion av kyckling har ökat kraftigt under de senaste åren.

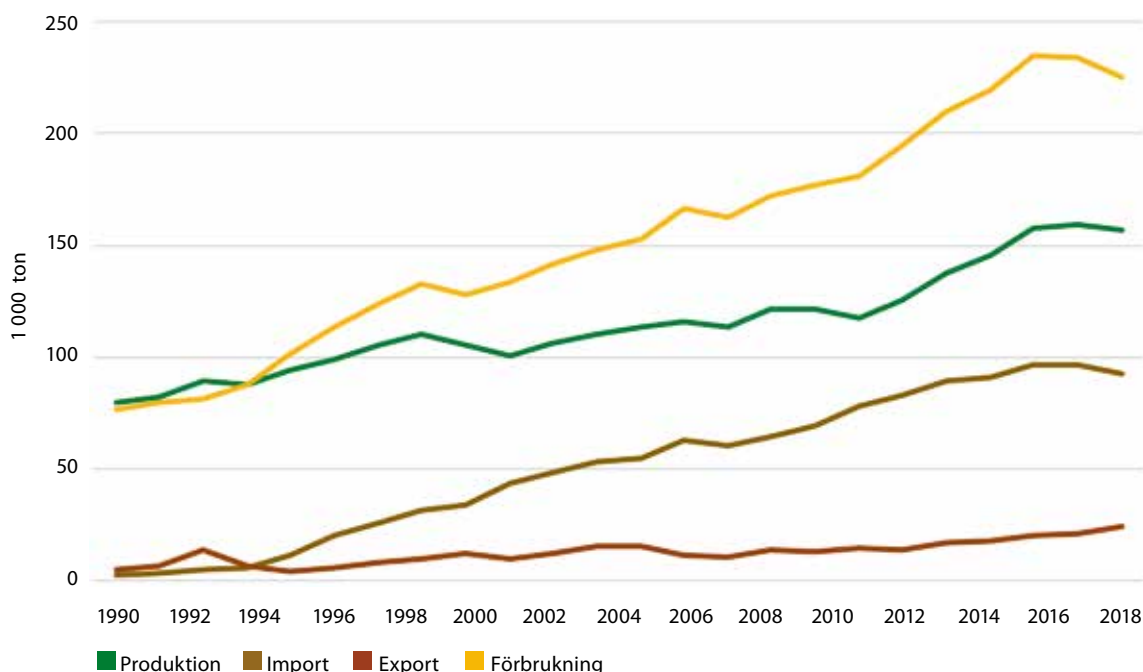
Trots att produktionen ökat med drygt 30 procent under den senaste femårsperioden har andelen svenskproducerat av den totala konsumtionen minskat.

Efterfrågan på kycklingkött har ökat kraftigt både i Sverige och globalt, bland annat beroende på att detta köttslag uppfattas ha hälsofördelar och mindre klimatpåverkan jämfört med andra köttslag. En annan faktor som kan förklara den gynnsamma produktionsutvecklingen är samarbetet mellan producenter och förädlingsleden. Samarbete om till exempel kontrollprogram och rådgivning är exempel på gemensamma åtgärder.

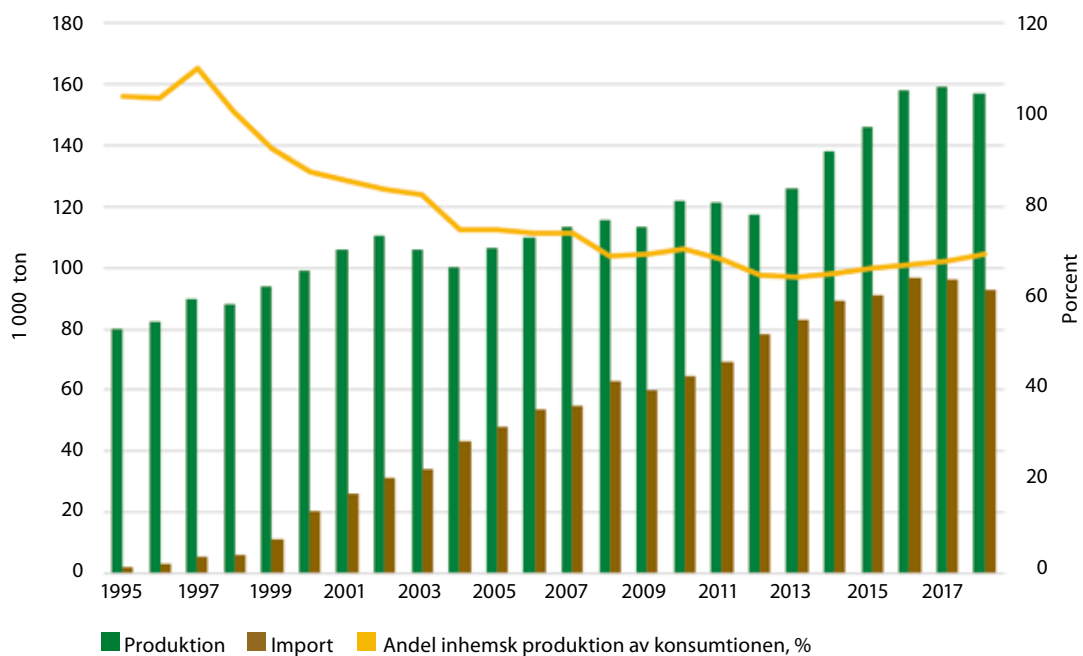
Efterfrågan på kycklingkött förväntas öka vilket ger sektorn goda möjligheter inför framtiden. Svensk produktion har flera styrkor, bland annat

i form av god djurhälsa och kunniga producenter. För att svensk produktion ska kunna ta del av en växande marknad krävs att investeringar görs och att det försprång, bland annat låg antibiotikaanvändning, som finns gentemot konkurrentländerna bibehålls. Det är också viktigt att det finns en medvetenhet i branschen om att snabbt kunna hantera kriser som kan uppstå i form till exempel utbrott av djursjukdomar. Eftersom kycklinguppfödning är en mycket intensiv produktion kan händelseförloppet bli mycket snabbt.

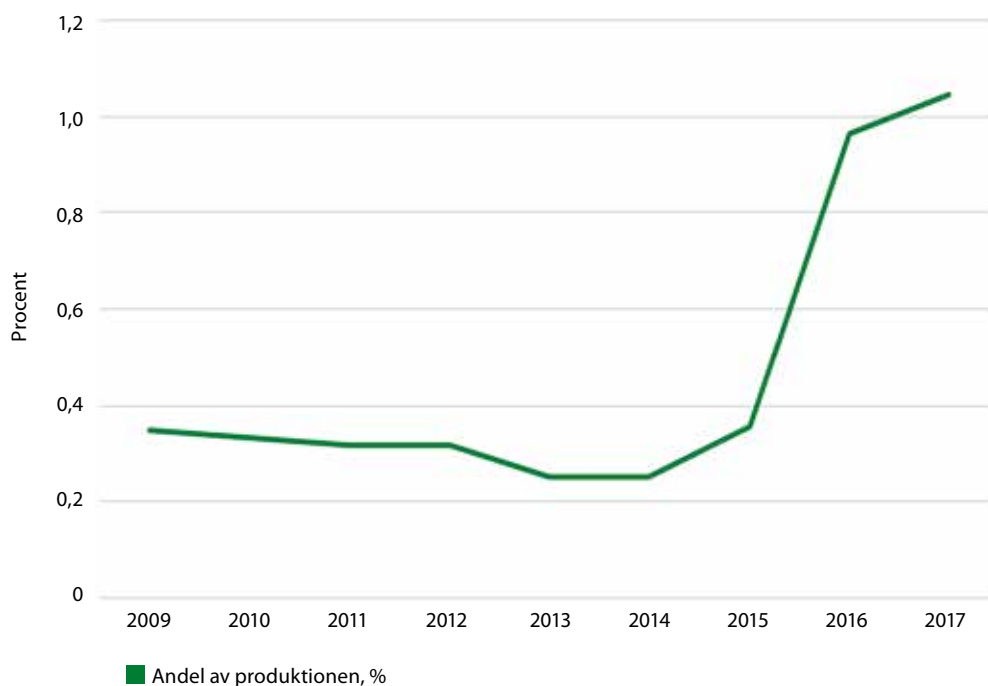
Den ekologiska kycklingproduktionen har varit blygsam hittills, mycket beroende på svårigheter att hitta lämpliga produktionsformer. Under de senaste åren har det dock skett en snabb utveckling. Nya produktionsmetoder, till exempel möjlighet till utvistelse, har prövats. Under de senaste åren har dock den positiva utvecklingen stannat upp.



Figur 14. Marknadsbalans kycklingkött, 1 000 ton.



Figur 15. Produktion och import av kycklingkött, 1 000 ton, samt andel inhemskt producerat kycklingkött av total konsumtion, procent.



Figur 16. Andel ekologiskt producerat kycklingkött, procent.

Ägg

Stark efterfrågan och salmonellagarantier ger svensk produktion potential.

Marknadsläge och potential

Både produktion och konsumtion av ägg har ökat under de senaste åren.

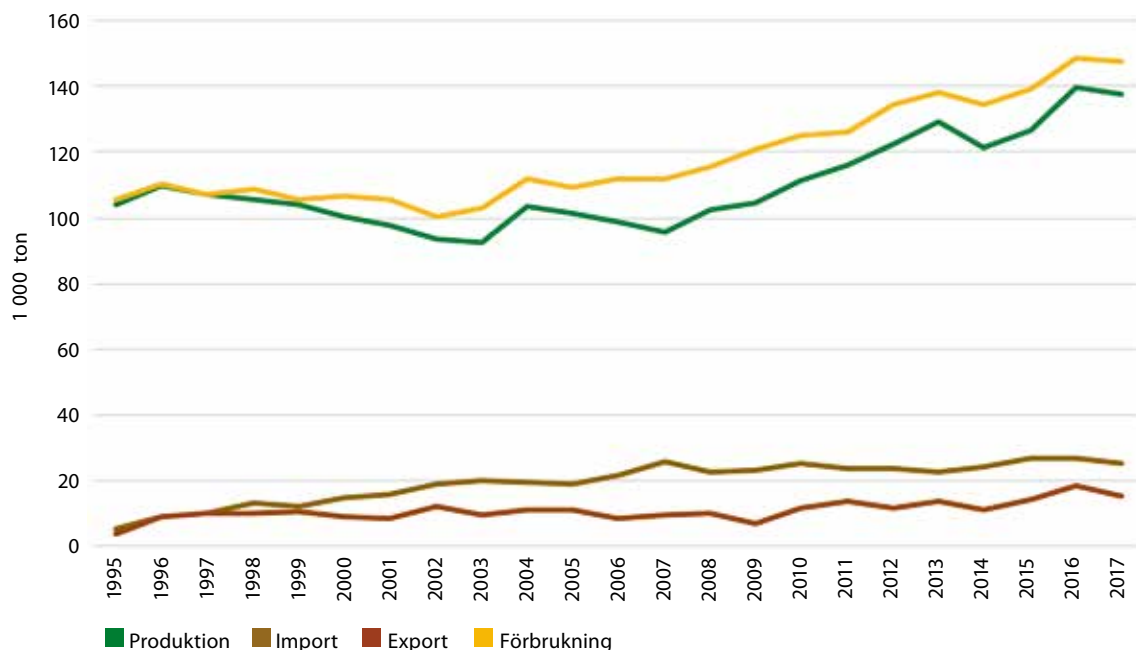
Den svenska andelen av konsumtionen har varit oförändrad runt 90–95 procent. Ägg är den animalieprodukt med högst andel svenskproducerat av konsumtionen. En orsak till att nivån ligger högt för ägg är att det rent praktiskt är svårt att bedriva handel med färska äggprodukter och att det är få länder som har tillstånd att exportera till Sverige på grund av kravet på salmonellagarantier.

Svensk äggproduktion har sedan lång tid tillbaka gjort stora ansträngningar för att höja djurväl-färden, till exempel genom att hitta alternativa produktionsmetoder. När tvingande lagstiftning har genomförts

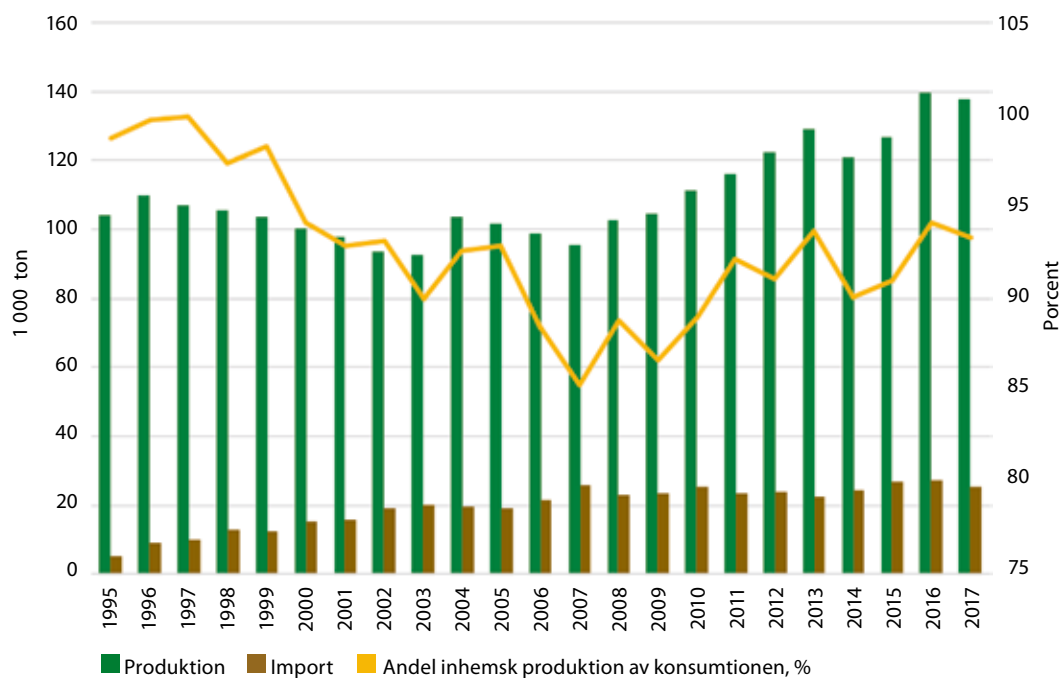
i EU har Sverige redan till stor del gjort de förändringar som krävts. Det finns ett omfattande samarbete även i äggsektorn mellan de olika leden i kedjan. Samarbetet har med all säkerhet bidragit till att förbättra konkurrenskraften.

Utsikterna för äggmarknaden är goda. För att Sverige inte ska tappa det goda läge som finns på marknaden måste de fördelar som finns gentemot konkurrenterna bibehållas och investeringar göras. Det handlar till exempel om hög djurväl-färd och att produktionen ställts om till nya inhysningsformer.

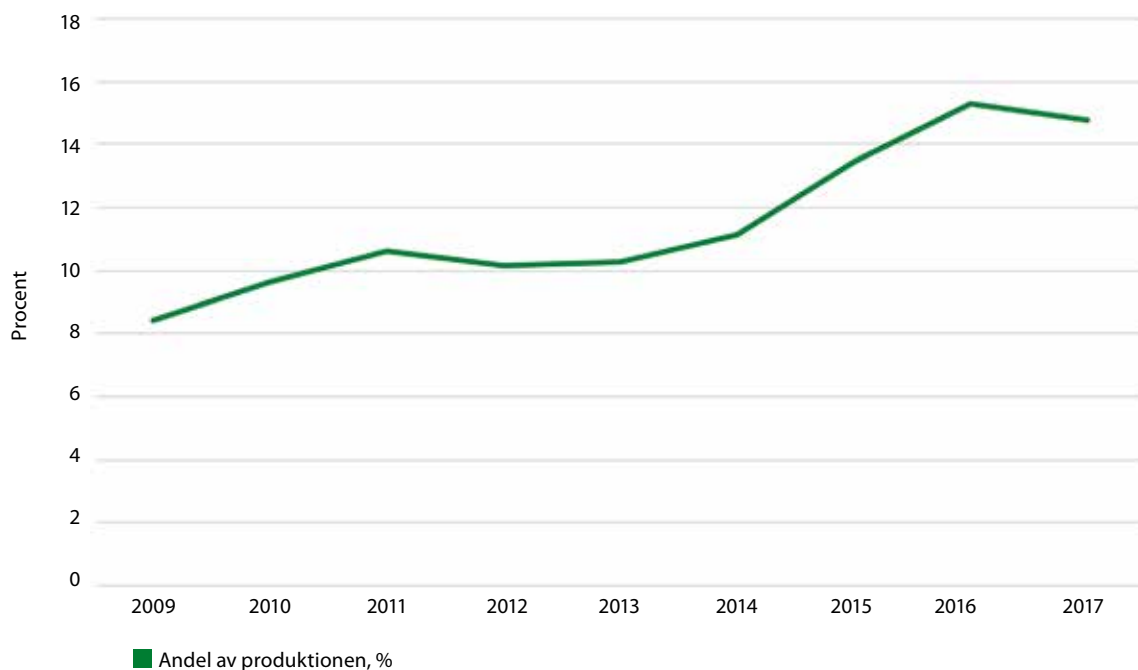
Den ekologiska äggproduktionen har haft en positiv utveckling de senaste åren. Nya produktionsformer har utvecklats, bland annat utevistelse, vilket kommit producenterna till godo.



Figur 17. Marknadsbalans ägg, 1 000 ton.



Figur 18. Produktion och import av ägg, 1 000 ton, samt andel inhemskt producerade ägg av total konsumtion, procent.



Figur 19. Andel ekologiskt producerade ägg, procent.

Mjök

Fortsatt strukturrationalisering nödvändig, hinder i form av små skiften och långa avstånd ger begränsade möjligheter i skogsbygderna.

Marknadsläge och potential

Marknaden för mejeriprodukter i EU har varit hårt reglerad.

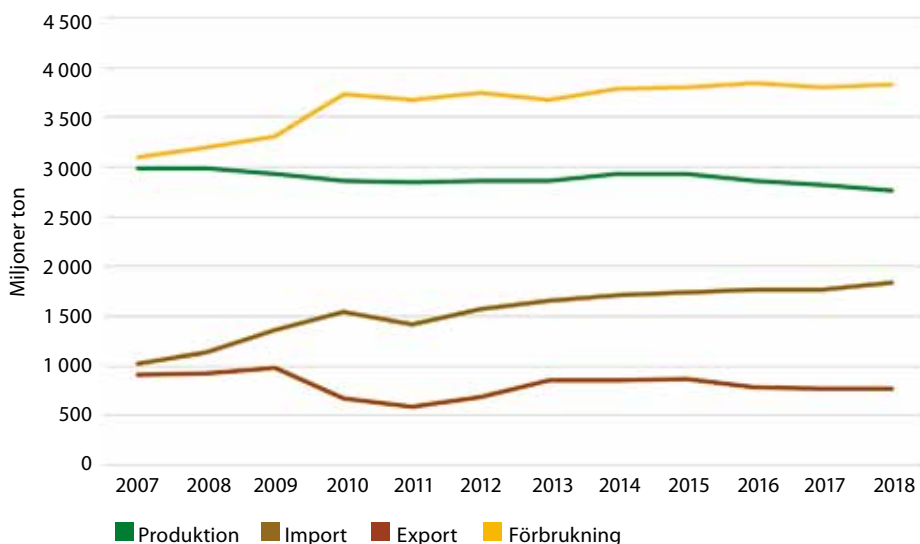
Systemet med utbudskvotering har gjort att konkurrensen mellan medlemsländerna varit relativt begränsad. Sedan några år tillbaka har dock merparten av marknadsregleringarna försvunnit även om det fortfarande är möjligt att lagra pristryckande överskott med hjälp av pengar från EU-budgeten.

Efterfrågan på mejeriprodukter i Sverige har varit relativt konstant under de senaste åren även om det skett stora förändringar mellan enskilda produkter. Trots marknadsregleringen har svensk mjölkproduktion minskat över tiden. Det har inneburit att andelen svenskproducerade mejeriprodukter av den totala konsumtionen har gått ned. Jämförelsen kompliceras av att enskilda mejeriföretag med verksamhet i många länder valt att koncentrera produktionen till något enstaka land. Det sker därför en omfattande in- och utförel av mejeriprodukter mellan olika EU-länder men inom samma mejerikoncern.

Avregleringen av EU:s mejerimarknad har inneburit att förändringarna på världsmarknaden fått betydligt större genomslag på den interna marknaden än tidigare.

För att inte hamna i samma situation som under 2015–2016 behöver mjölksektorn hitta metoder som ger ökad trygghet för alla parter i kedjan. Det kan vara modeller för prissäkring och kontraktproduktion men även att på gårdsnivå hitta sätt att höja värdet på produkten. Det kan ske genom att starta ett lokalt mejeri eller att dela upp sina leveranser till olika mejeriföretag. Det har också blivit allt viktigare att produktutveckla. Det kommer hela tiden nya mejeriprodukter för att locka nya konsumenter. Som exempel kan nämnas kvar och laktosfria produkter. Alternativet är ofta att i stället satsa på storskalig bulkproduktion, främst mjölkpulver, som säljs på världsmarknaden. Över tiden har dessa strategier haft växlande framgång.

Det har skett en snabb strukturomvandling i svensk mjölkproduktion under de senaste åren på grund av att ny teknik blivit tillgänglig. Förändringarna har gjort villkoren drägligare för att driva mjölkproduktion. Mjölkröbotarna har lett till minskad bundenhet och utvecklingen mot större



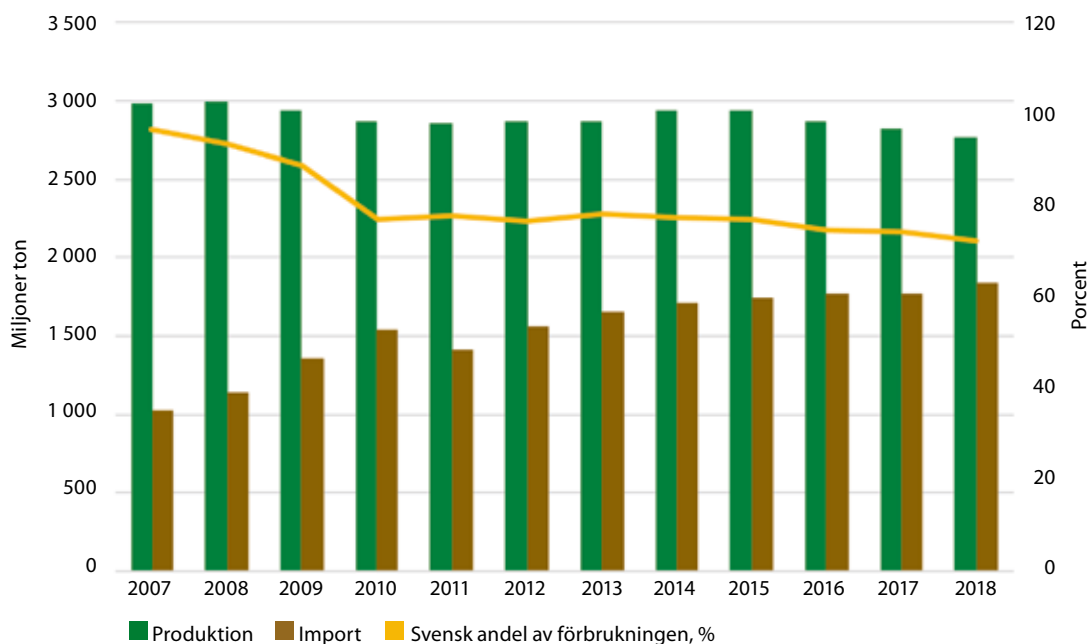
Figur 20. Marknadsbalans mjölk, miljoner ton.

gårdar har gjort att det finns ekonomisk bärkraft att anställa personal. Ökad storskalighet kan dock leda till att mjölkproduktionen får svårt att överleva i områden med sämre förutsättningar. Tillgång till mark för foder och spridning av gödsel i närhet till produktionsplatsen är nödvändigt för rationell produktion. Koncentrationen av den svenska mjölkproduktionen torde därför fortsätta mot områden där det är möjligt att bedriva storskalig produktion. I de delar av landet där det är svårt att öka producerad mängd kan ett alternativ vara att öka värdet på produkterna. Trots strukturrationaliseringar som gjorts har det inte varit tillräckligt för att bibehålla mjölkproduktionen i landet. Sedan många år tillbaka i tiden har svensk mjölkproduktion successivt minskat. Vid olika kriser som drabbat branschen har takten i minskningen accelererat. Torkan som drab-

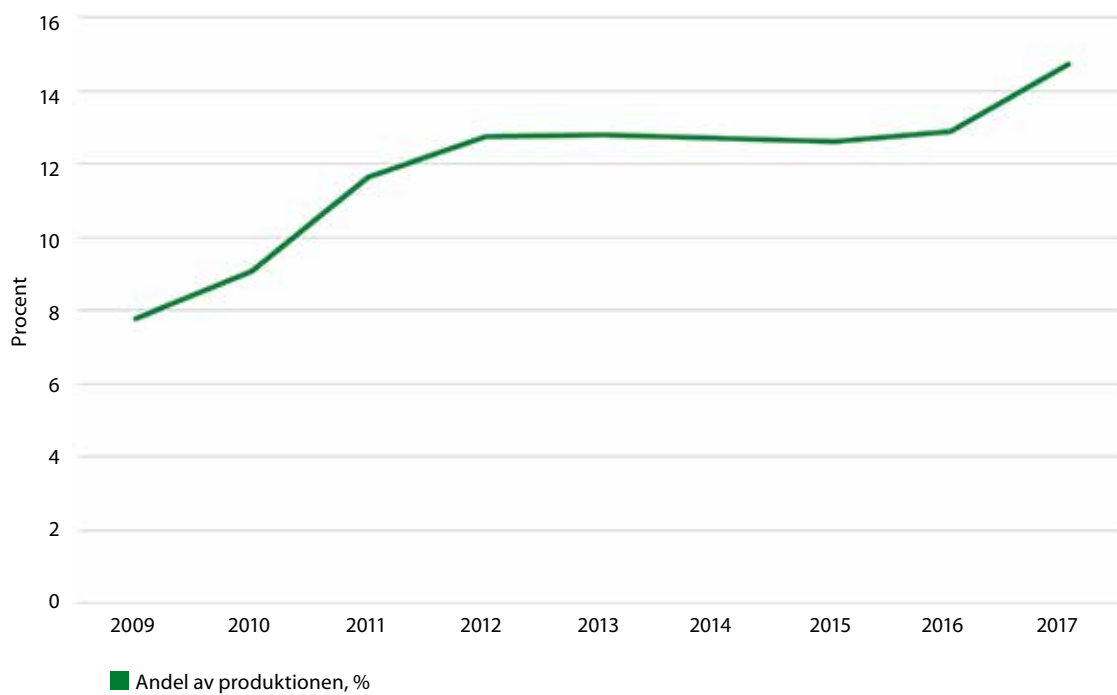
bade Sverige 2018 ledde kortsiktigt att produktionsminskningen tilltog.

Den svenska lagstiftningen har utpekats som ett skäl till att kostnadsläget i Sverige är högre än i andra länder. Den svenska lagstiftningen kan dock vara en möjlighet till att skapa värde i produkterna gentemot konsumenterna.

Produktionen av ekologisk mjölk utvecklades tidigt i Sverige och har haft en stark utveckling, särskilt under de senaste åren. För att lyckas med ekologisk mjölkproduktion i det enskilda företaget är det viktigt att de naturgivna resurserna finns, till exempel tillgång till mark. Under det senaste året har efterfrågan på ekologiska mejeriprodukter varit sviktande vilket kan leda till att merbetalningen jämfört med konventionellt producerad mjölk minskar.



Figur 21. Produktion och import av mjölk, miljoner ton, samt andel inhemskt producerad mjölk av total konsumtion, procent.



Figur 22. Andel ekologiskt producerad mjölk, procent.



Spannmål

Stabilt exportöverskott som allt mer bör inriktas mot produkter med högt värde för att undgå stora prisvariationer.

Marknadsläge och potential

Sverige har de flesta år större produktion av spannmål än det inhemska konsumtionsbehovet.

Vid normal avkastning utgör produktionen 110–120 procent av användningen. 2018 års svåra torka ledde dock till att inhemska produktion inte kunde täcka behovet. Sett över tiden har användningen inom landet minskat på grund av minskad animalieproduktion. En annan osäkerhet inför framtiden är hur den spannmålsbaserade tillverkningen av biodrivmedel kommer att utvecklas. De framtida energi- och klimatpolitiska villkoren spelar en stor roll för produktionens utveckling. I Sverige används cirka 10 procent av spannmålsproduktionen till tillverkning av etanol.

Den areal som används för spannmålsproduktion har varit relativt stabil över tiden även om det sker vissa överföringar av arealer mellan främst oljeväxter och spannmål. Inom gruppen spannmålsgrödor är variationerna större mellan enskilda år. Den långsiktiga trenden är dock att andelen höstsädda spannmålsgrödor ökar. Ökad odling av höstsädda grödor ger normalt en ökad produktion eftersom potentialen för hög avkastning är större för dessa jämfört med de vårsädda grödorna.

Spannmålsproduktionen skulle kunna öka eftersom det finns arealer som i nuläget inte odlas eller som inte utnyttjas till sin fulla potential. Det finns ca 150 000 hektar som ligger i träda. Av denna areal uppskattas 50 000 hektar ligga i träda för att uppfylla kraven för rätt till förgröningsstöd. Det finns också en betydligt större areal med vall än foderbehovet kräver. Överslagsmässiga beräkningar visar att det odlas 200 000–300 000 hektar mer vall än vad som är motiverat utifrån behovet av foder. Det finns sålunda 300 000–400 000 hektar åkermark som skulle kunna användas för odling men som i nuläget inte utnyttjas till sin produktionspotential. Det finns dock många praktiska orsaker till

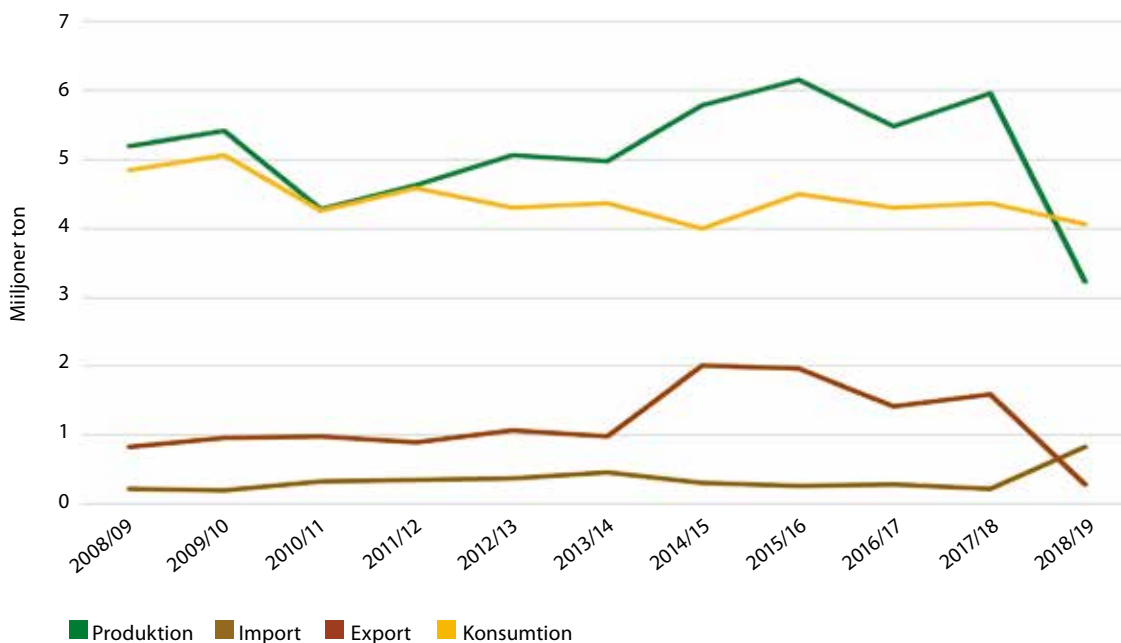
att arealen inte används. Det kan till exempel vara att det krävs investeringar i form av dränering, stenröjning och förrädsgödsling, de enskilda skiftena kan vara små och ore-gelbundna, skiftena kan vara ogynnsamt belägna i förhållande till brukningscentrum och skiftena kan vara på väg att överföras till annan användning, till exempel bebyggelse eller skogsplantering. Vid perioder med högre lönsamhet har det visat sig att intresset för odling ökar. Skulle det på lite längre sikt etableras en förbättrad lönsamhetsnivå i den svenska spannmålsodlingen finns det potential för ökad odling.

I områden i Sverige med bra odlingsförhållanden ligger avkastningen i nivå med de områden i EU som har den allra högsta avkastningen. För att den svenska spannmålsproduktionen ska kunna behålla konkurrenskraften är det viktigt att det finns tillgång till produktionsmedel i form av växsortmaterial som är anpassat efter svenska förhållanden och växtskyddsmedel.

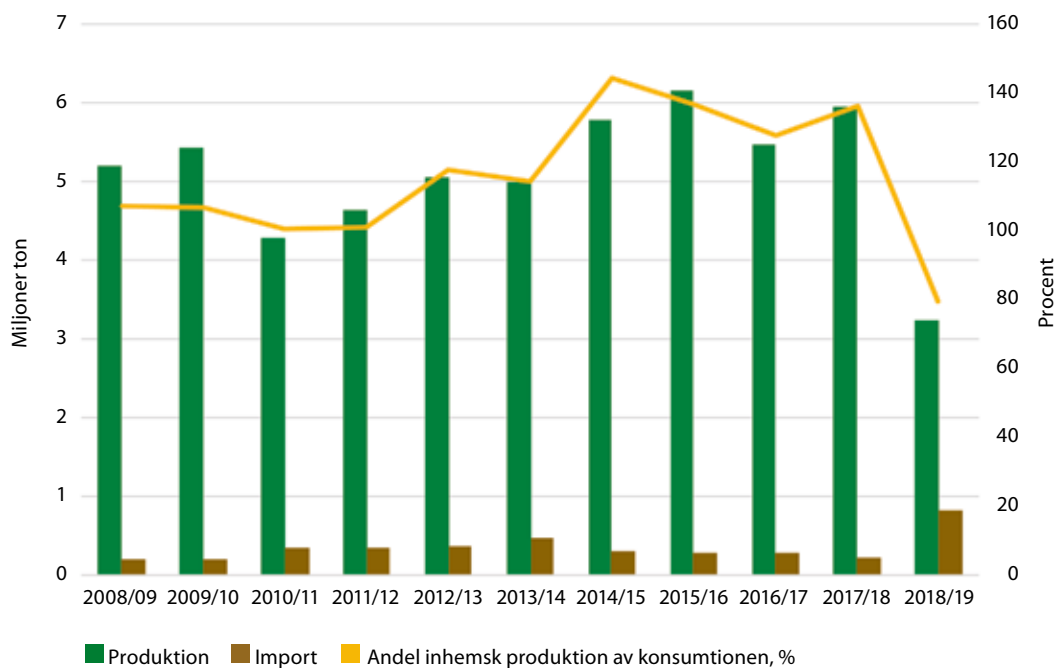
Sverige exporterar regelmässigt minst 1 miljon ton spannmål per år. En stor del av exporten utgörs av specialkvaliteter, till exempel brödvete, malkorn och grynhave, där det är möjligt att få ut mer betalt jämfört med standardkvaliteterna. Under de senaste åren är det främst länderna i det forna Sovjet som blivit allt mer offensiva på exportmarknaderna. Om en större del av det svenska spannmålsöverskottet kunde användas i animalieproduktionen eller i andra delar av livsmedelsindustrin skulle värdet på jordbruksproduktionen i Sverige kunna öka avsevärt.

Den ekologiska spannmålsproduktionen har hittills varit blygsam men ökad efterfrågan på marknaden och förbättrade odlingsmetoder har varit bidragande orsaker till en positiv utveckling. Det finns även en efterfrågan på exportmarknaden på svensk eko-spannmål, som exempel kan nämnas att svenskt eko-vete har exporterats till Kanada.

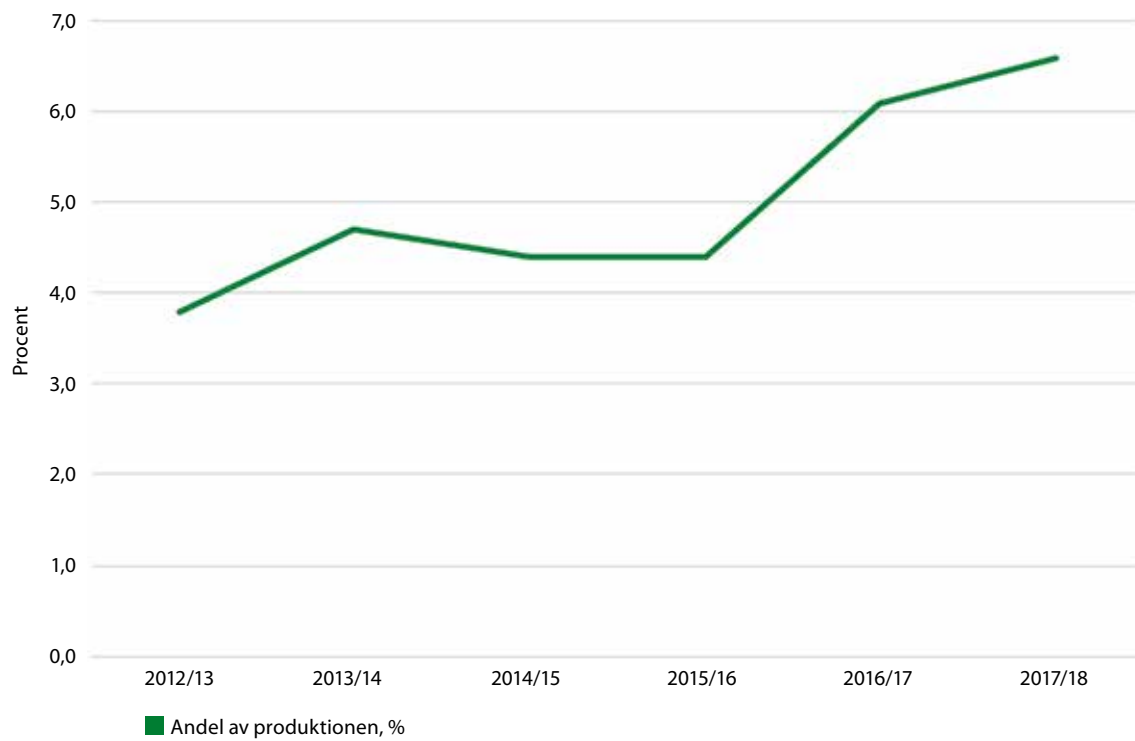




Figur 23. Marknadsbalans spannmål, miljoner ton.



Figur 24. Produktion och import av spannmål, miljoner ton, samt andel inhemskt producerade spannmål av total konsumtion, procent.



Figur 25. Andel ekologiskt producerad spannmål, procent.



Oljev växter

Stark produktivitetsutveckling men sämre tillgång till produktionsmedel kan dämpa utvecklingen.

Marknadsläge och potential

Produktionen av oljev växter (raps och rybs) har ökat, beroende på både större areal och ökad avkastning.

En gynnsam prisutveckling för oljev äxtfrö har varit en bidragande orsak till att odlingen ökat. Dessutom har växtförädlingen kommit fram med nya sorter, så kallade hybridsorter, vilket har lett till en stark produktivitetsutveckling. Den svåra torkan 2018 ledde dock till stora skördeföruster.

Av växtföljdsskäl går det inte att odla oljev växter mer än med vissa års mellanrum. Historiskt sett har odlingen i Sverige varit betydligt större än vad den är för tillfället. Det bör finnas möjlighet att öka odlingen ytterligare jämfört med nuläget, dock inte till de nivåer som fanns i slutet på 1980-talet eftersom den totala odlade arealen då var större än dagens areal.

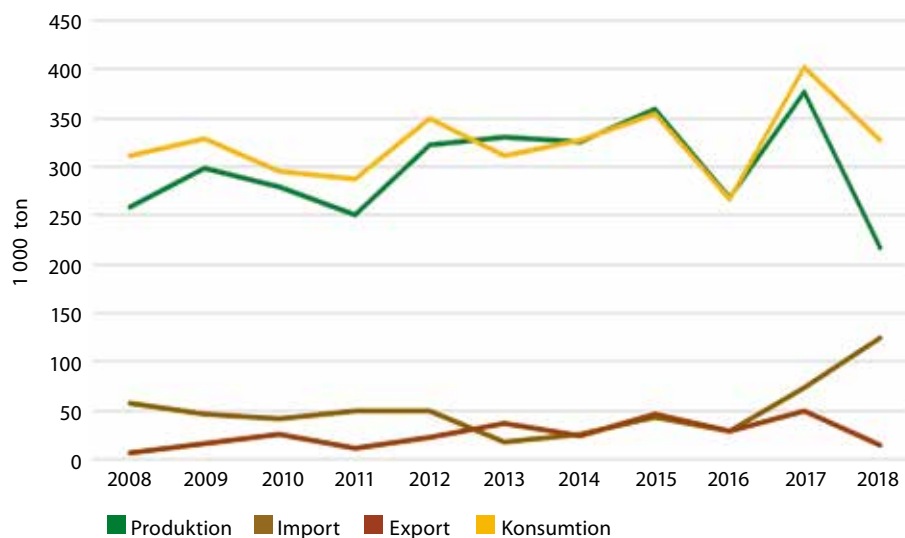
Det är osäkert att odla höstsådda oljev växter norr om Mälardalen eftersom risken är stor att grödorna tar skada under vintern. De vårsådda grödorna har emellertid betydligt lägre avkastningspotential och är mer utsatta för skadedjursangrepp. I fråga om lönsamhet har därför våroljev växterna svårt att konkurrera med till exempel spannmålsgrödorna, men värdet av att ha en avbrottsgröda i växtföljden

uppväger ofta nackdelarna. En ökad odling av bland annat spannmål motiverar därför även ökad odling av oljev växter.

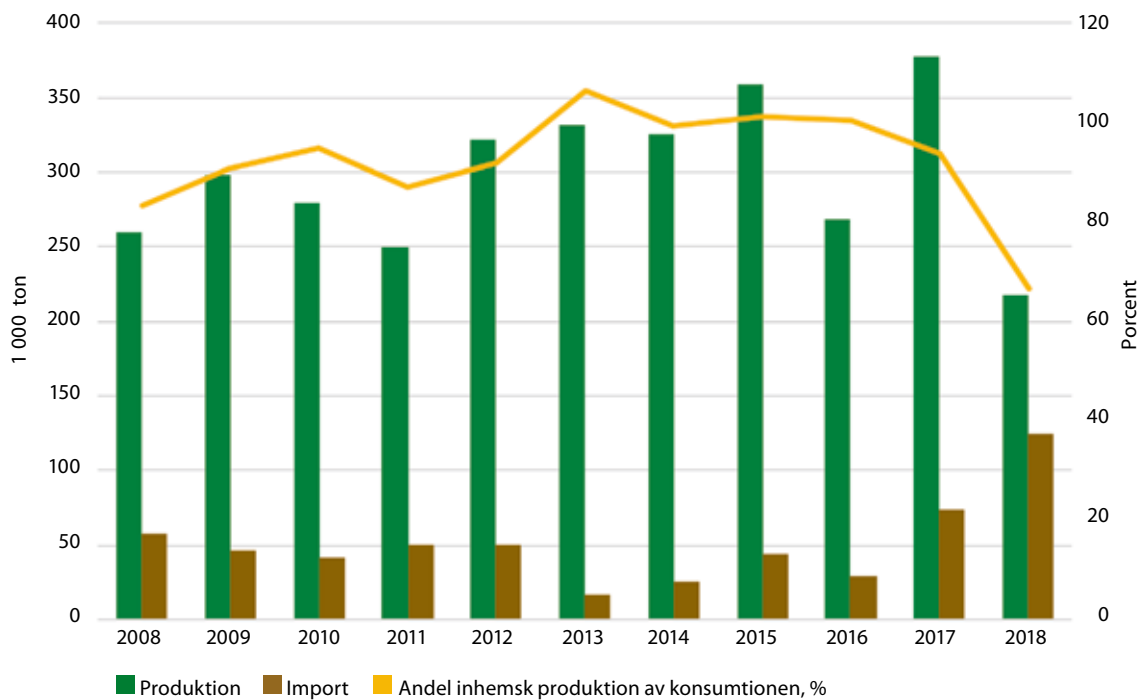
För att oljev äxtodlingen ska finnas kvar behövs det produktionsmedel i form av sortsmaterial och växtskyddsmedel. Eftersom den svenska marknaden för oljev växter är liten kan det komma att utgöra begränsningar för den framtida odlingen.

Oljev äxtodlingen påverkas också av marknaden för biodrivmedel. Tillverkningen av biodiesel i Sverige baseras till mycket liten del på svensk råvara men de svenska produktpriserna för rapsfrö har en direkt koppling till den globala marknaden. Osäkerheten är stor om hur den framtida energi- och klimatpolitiken kommer att utvecklas.

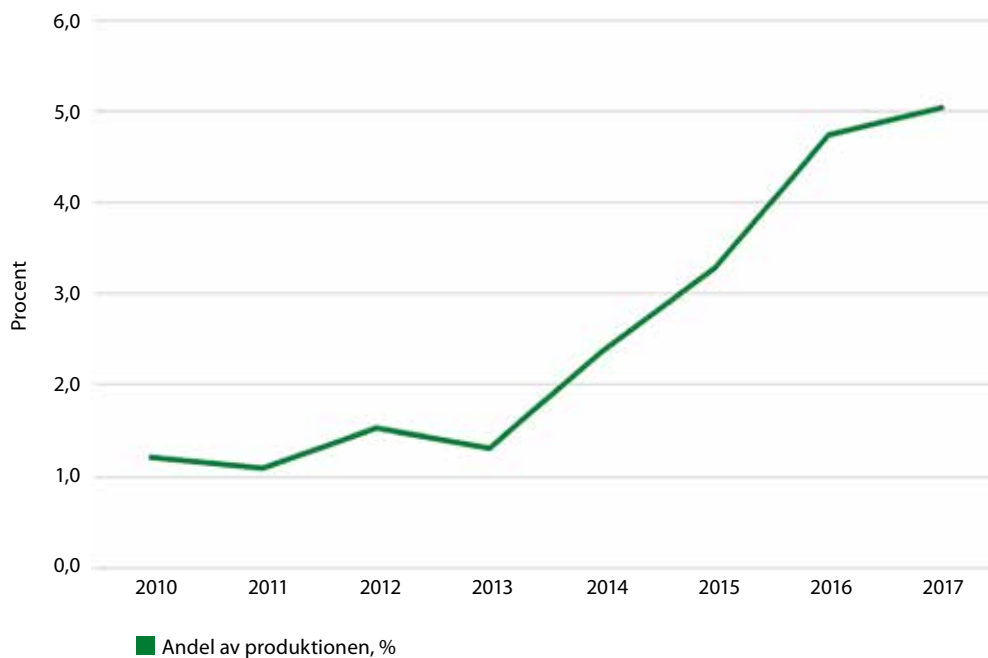
Den ekologiska oljev äxtodlingen är liten men uppvisar en mycket stark utveckling de senaste åren. Eftersom oljev äxtodlingen är känslig för angrepp av sjukdomar och skadegörare krävs det skickliga odlare för att lyckas. En hög merbetalning för produkterna har dock gjort att allt fler odlare har börjat med ekologisk oljev äxtodling. För att den ekologiska produktionen ska utvecklas behöver odlarna mer kunskap om hur de ska bemästra problemen med bland annat ogräs och växtskadegörare.



Figur 26. Marknadsbalans oljev äxtfrö, 1 000 ton.



Figur 27. Produktion och import av oljeväxtfrö, 1 000 ton, samt andel inhemskt producerat oljeväxtfrö av total konsumtion, procent.



Figur 28. Andel ekologiskt producerat oljeväxtfrö, procent.

socker

Avregleringen av sockermarknaden har lett till en omfattande omstrukturering i EU där svensk sockerbetsodling har visat sig vara konkurrenskraftig.

Marknadsläge och potential

Det har sedan lång tid tillbaka funnits en omfattande marknadsreglering för socker inom EU.

Det har inneburit att länderna inte fullt ut konkurrerat på den interna marknaden. Sedan några år tillbaka har dock de flesta av marknadsregleringarna tagits bort. Det har gjort att sockerbetsodlingen i EU strukturerats om. För svensk del har det inneburit att odlingen minskat successivt. Det finns dock flera länder i EU där odlingen helt har upphört.

Odlingsförutsättningarna i Sverige är något sämre än i våra sydligare grannländer vilket avspeglas i att hektaravkastningen är lägre. Även i industriledet hämmas den svenska produktionen av att risken för problem med kyla ökar när kampanjlängden utökas. Strukturrationaliseringar i både odlar- och

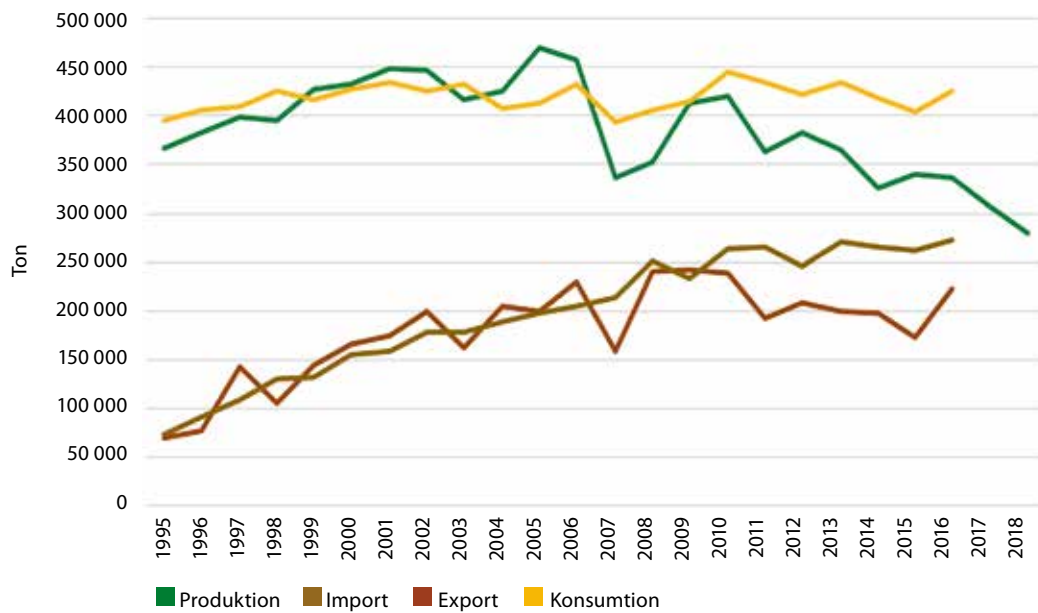
industriledet har gjort att produktionen har koncentrerats. Trots detta är den svenska sockersektorn liten jämfört med många andra EU-länder.

För att den svenska odlingen ska vara konkurrenskraftig är det viktigt att produktiviteten utvecklas. I syfte att stärka konkurrenskraften finns det sedan länge ett samarbete mellan de olika leden i sockersektorn som omfattar bland annat försöksverksamhet och kunskapsöverföring.

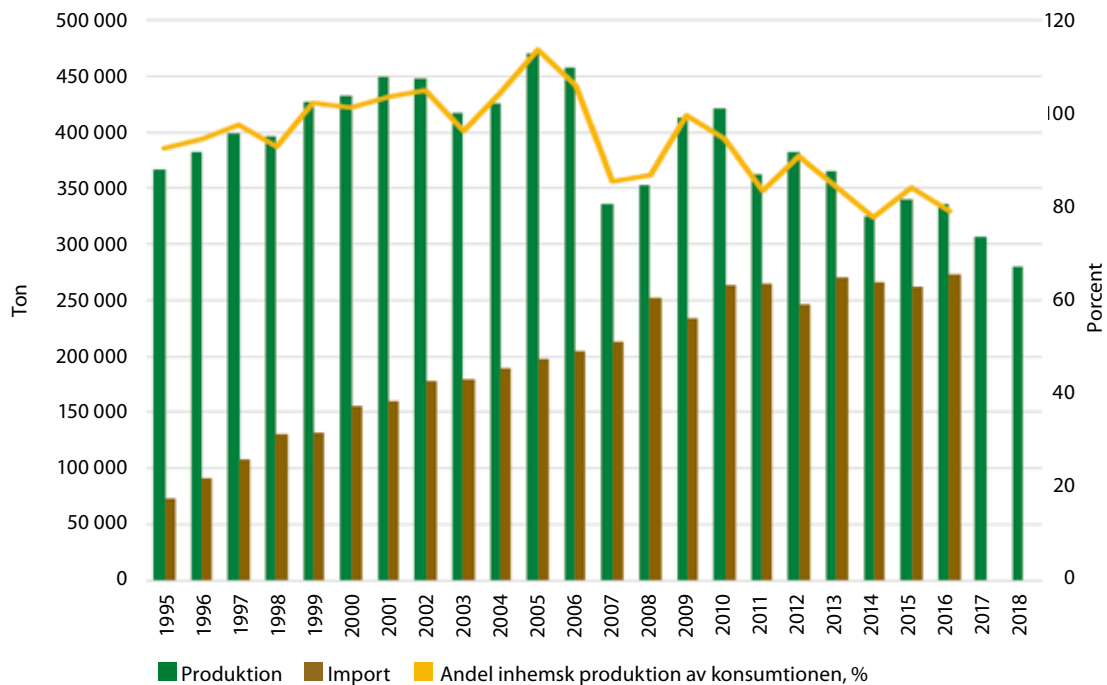
En annan viktig faktor är att det finns produktionsmedel i form av sorter och växtskyddsmedel. För en liten marknad kan kostnaderna bli höga att utveckla nya produkter vilket är negativt för möjligheterna att konkurrera.

Det förekommer inte någon ekologisk odling av sockerbetar i Sverige.





Figur 29. Marknadsbalans vitsocker, ton.



Figur 30. Andel inhemskt producerat socker av total konsumtion, procent.

Matpotatis

Förändrade konsumtionsmönster mot en allt större andel bearbetade produkter, som till stor del är importerade.

Marknadsläge och potential

Konsumtionen av matpotatis har förändrats över tiden från övervägande obearbetad potatis till allt mera förädlade produkter.

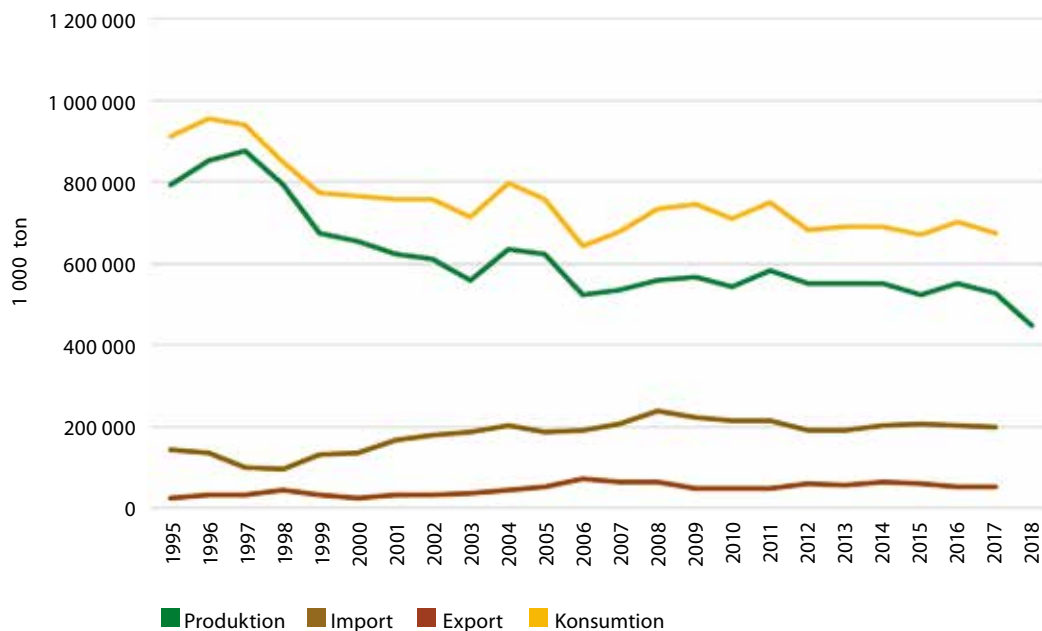
Totalt sett har dock efterfrågan på potatis minskat. En stor del av de frysta bearbetade potatisprodukterna (pommes frites) utgörs av import. Eftersom det har varit dessa produkter som ökat i förbrukning har andelen svensk potatis i vår konsumtion gått ned.

Matpotatis har utvecklats till en specialgröda som odlas av relativt få odlare som har de förutsättningar i form av jord, tillgång till bevattning, maskiner, byggnader och kunskap som krävs för att vara konkurrenskraftiga. Denna utveckling

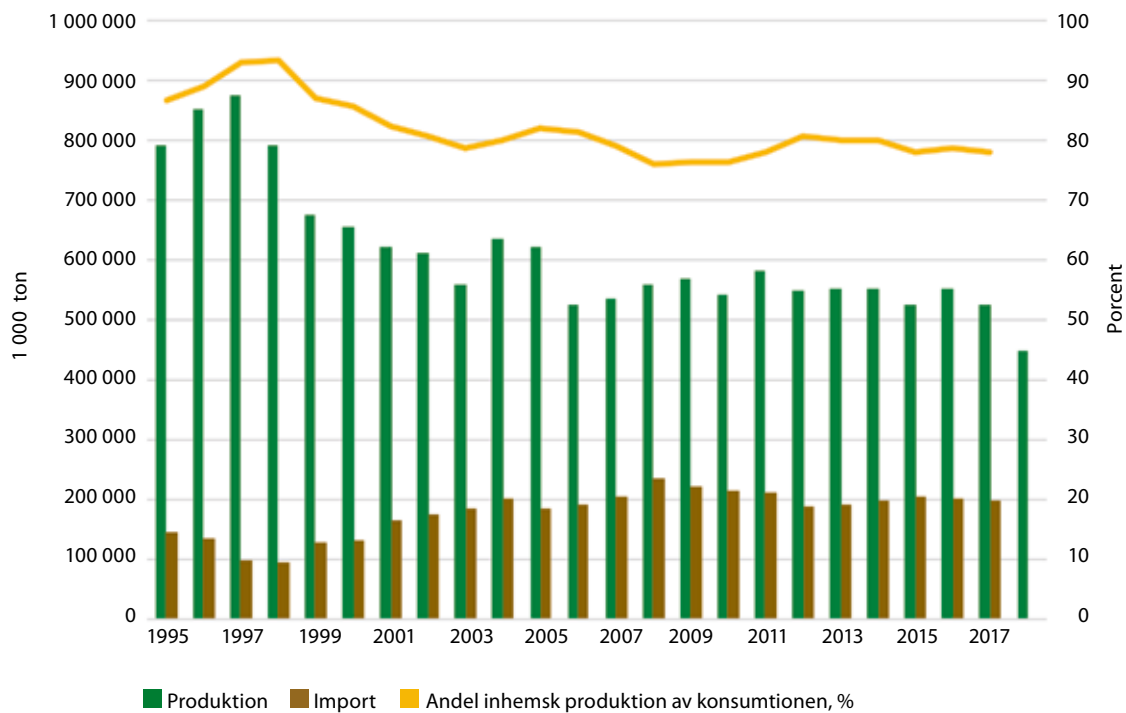
torde fortsätta vilket ställer allt större krav på den enskilde odlaren.

Potatis är en gröda där den enskilde odlaren kan höja produktens värde genom att ta över delar av värdekedjan i egen regi, genom att till exempel lagra, förpacka och sälja produkten. Om det finns resurser i form av arbetskraft och lediga byggnader kan det ge goda möjligheter till förbättrad lönsamhet. Högt produktionsvärde innebär samtidigt att de ekonomiska riskerna ökar vid odling av potatis.

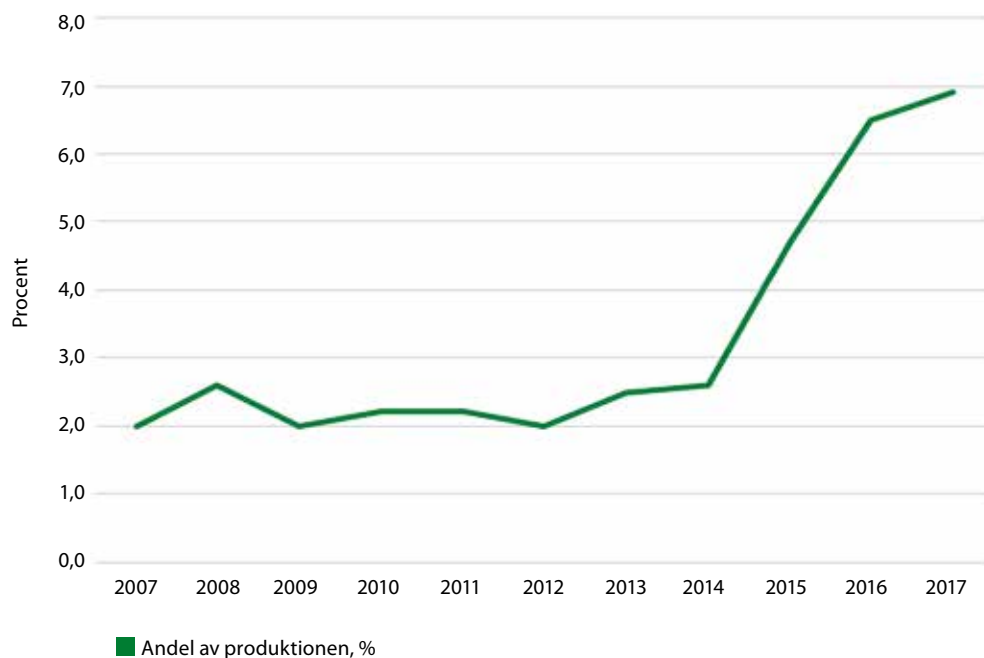
Eftersom potatis är en specialgröda som odlas på en liten areal så är produktionsgrenen i behov av att det tas fram produktionsmedel i form av nya sorter, växtskyddsmedel och maskiner som är möjliga att använda i Sverige.



Figur 31. Marknadsbalans matpotatis, 1 000 ton.



Figur 32. Produktion och import av matpotatis, 1 000 ton, samt andel inhemsk producerad matpotatis av total konsumtion, procent.



Figur 33. Andel ekologiskt producerad matpotatis, procent.

Potatis för stärkelse

Stark produktionsutveckling på grund av produktutveckling i förädlingsledet.

Marknadsläge och potential

Det är svårt att göra en marknadsbalans för stärkelse eftersom det finns flera råvaror som används för tillverkning av stärkelse.

Därför redovisas enbart odlingen av potatis för stärksetillverkning. Det förekommer inte någon ekologisk produktion av potatis för stärksetillverkning.

Marknaden för potatisstärkelse har varit hårt reglerad inom EU, det har bland annat funnits landsvisa produktionskvoter. Det har också funnits åtgärder för att minska konkurrensen mellan olika råvaror som används för tillverkning av stärkelse. Marknadsregleringarna har stegvis tagits bort och sedan 2012 finns det inte några sådana begränsningar kvar.

I samband med att marknadsregleringarna togs bort inom EU minskade den svenska produktionen av stärkelsepotatis. På senare tid har dock produktionen ökat och under de senaste åren har den överstigit de nivåer som uppnåddes innan regleringarna togs bort.

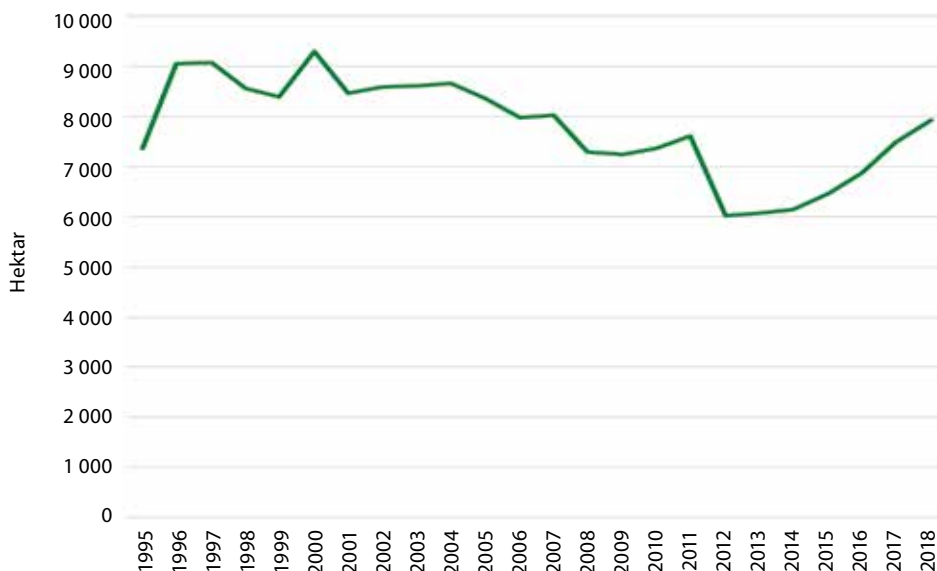
Den svenska industrin har sedan länge varit inriktad mot att producera stärkelseprodukter med

hög förädlingsgrad och mot att hitta nya användningsområden för potatisstärkelse. I många av konkurrentländerna inom EU är däremot industrin inriktad mot storskalig bulkproduktion. Strategin som svensk industri valt har visat sig vara framgångsrik.

Potatis för stärkelseproduktion odlas uteslutande på kontrakt mellan odlare och tillverkningsindustri. Industrin erbjuder odlarna att köpa utsäde och tillhandahåller olika rådgivningstjänster, bland annat prognoser för sjukdomar i odlingen.

Odlingen är inte lika kapitalkrävande som matpotatisodlingen då det inte behövs byggnader och maskiner för sortering och lagring i producentledet. Jämfört med spannmål och oljevaxter krävs det dock betydligt dyrare maskiner. Även odlingsrisken är något mindre jämfört med matpotatis då stärkelsepotatissorter inte är lika känsliga för en del sjukdomar och vissa kvalitetsegenskaper inte behöver beaktas, till exempel potatisskorv. Tillgång till bevattning är också viktig för att minska odlingsriskerna.

Eftersom odlingen är liten finns det risk för att det inte tas fram nya sorter och nya växtskyddsmedel som är anpassade efter de svenska förhållandena.



Figur 34. Odling av potatis för stärksetillverkning, hektar.

Proteingrödor

Proteingrödor är en viktig gröda, särskilt i den ekologiska odlingen, som trots mervärden har haft svårt att hävda sig i konkurrensen.

Marknadsläge och potential

Proteingrödor som odlas i Sverige utgörs främst av ärtor, åkerbönor och bruna bönor.

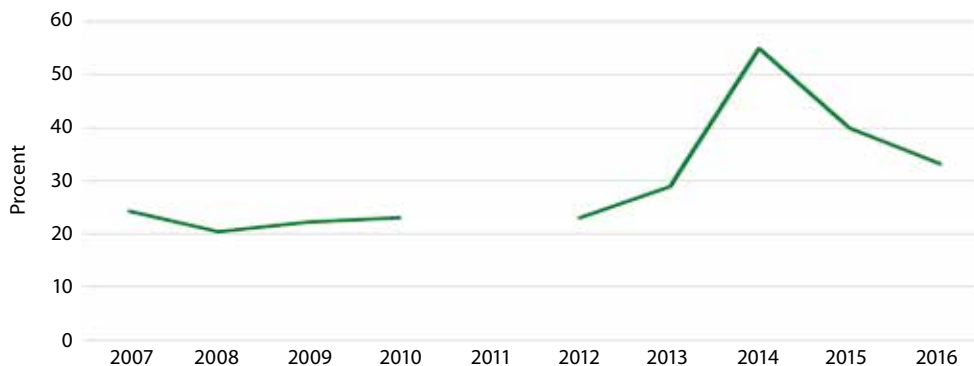
Merparten av grödorna används för djurfoder. Som proteinfoder räknas dessutom grönmjöl, fiskmjöl och mjöl från bland annat rapsfrö och sojabönor.

Proteingrödorna har haft svårt att konkurrera med andra grödor, varför det ofta har förekommit riktade stöd mot denna odling. I nuläget ges odling av proteingrödor förmånliga villkor kopplat till villkoren för förgröningsstödet. På grund av att kemisk bekämpning inte längre är tillåten på mark som får förgröningsstöd har intresset minskat för odling på mark med stöd. Odling av proteingrödor uppfattas som positiv av samhället, bland annat för att odling-

en är resurssnål och för att den minskar importberoendet.

Odling av proteingrödor är av särskilt stor betydelse för de ekologiska producenterna. Grödorna är kvävefixerande, vilket kommande grödor i växtföljden har nytta av, och för animalieproduktionen utgör de bra foder. Även i den konventionella växtodlingen är proteingrödor viktiga avbrottsgrödor. En nackdel med proteingrödorna är att de är relativt väderkänsliga, mycket nederbörd under skördeperioden är ett särskilt stort problem.

Proteingrödor odlas på en förhållandevis liten areal vilket gör att marknaden för sorter och växtskyddsmedel är liten. Det är därför viktigt att det tas fram sorter anpassade för de speciella odlingsbetingelserna. Det är också viktigt att det finns växtskyddsmedel som är godkända för användning i Sverige.



Figur 35. Andel inhemskt producerat proteinfoder av total konsumtion, procent.



Figur 36. Andel ekologiskt producerade proteingrödor, procent.

Äpple

Stark efterfrågan har lett till ökad svensk andel av den inhemska konsumtionen.

Marknadsläge och potential

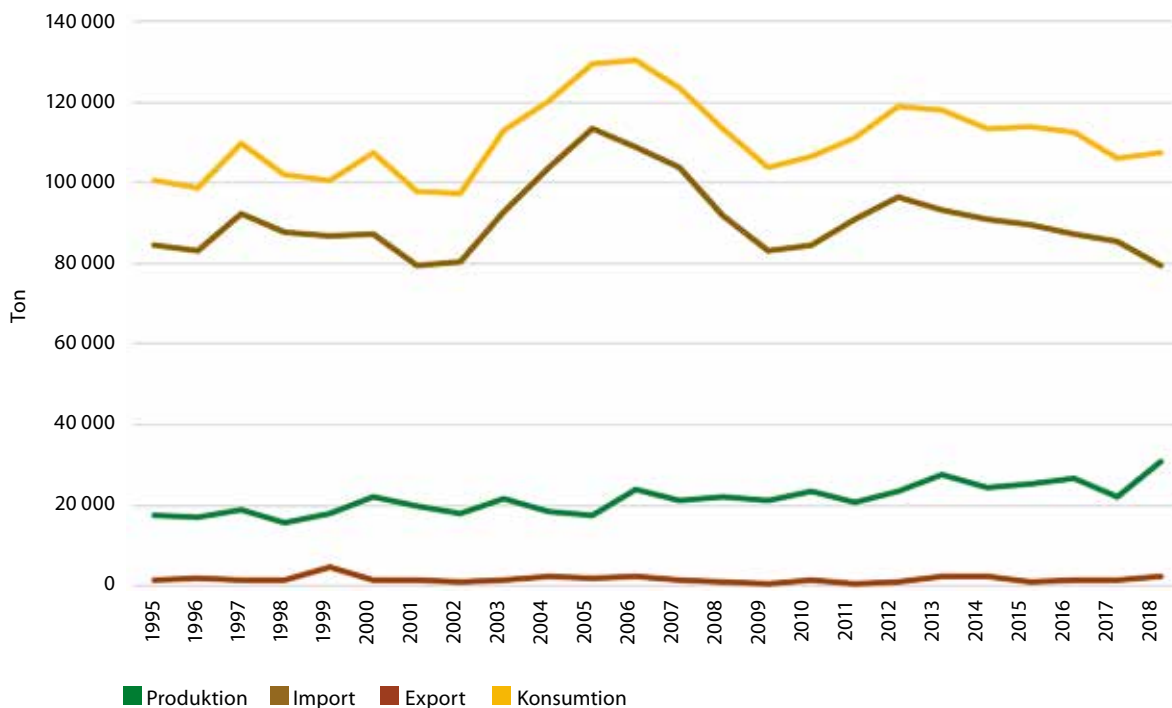
Stark efterfrågan på svenska äpplen har gjort det möjligt att introducera ny odlingsteknik.

På samma areal som tidigare har avkastningen ökat med cirka 20 procent. Jämfört med andra länder i EU ligger dock den svenska avkastningen fortfarande lågt. Den svenska andelen av konsumtionen är stigande och uppgår i nuläget till ca 25 procent. Till skillnad från de flesta andra produktionsgrenar var 2018 ett gynnsamt år för äppelproduktionen i Sverige, även om kvaliteten inte var den bästa. Investeringar i ny lagringsteknik har dessutom gjort

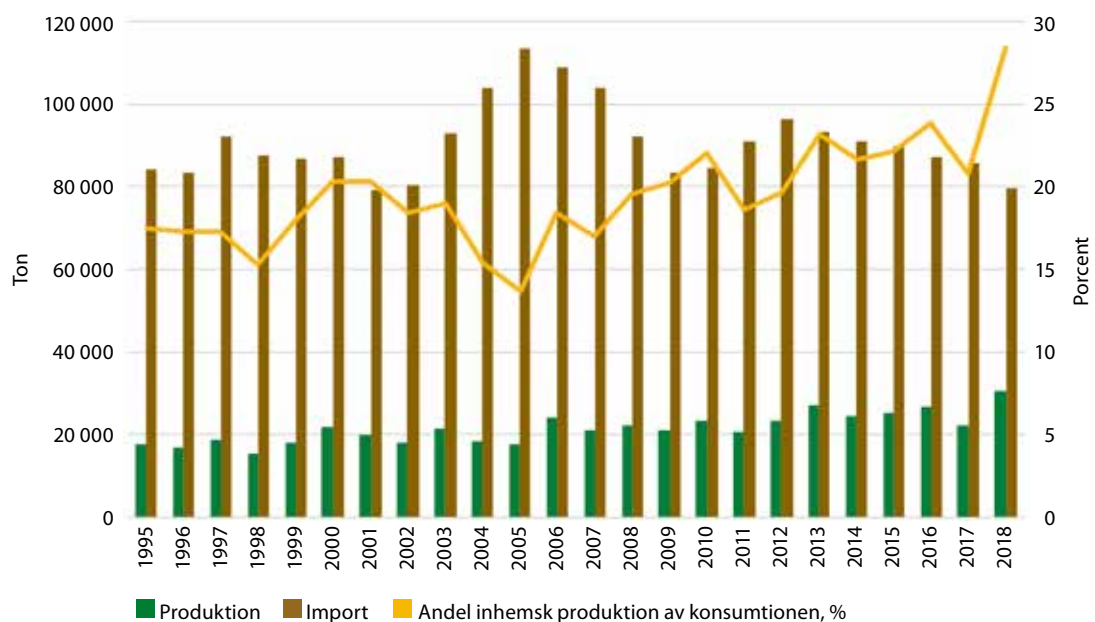
det möjligt att sälja svenska äpplen under hela året. När det finns gott om svenska äpplen på marknaden pressas importen tillbaka, medan importen ökar under våren och sommaren innan en ny svensk skörd är tillgänglig.

Pristutvecklingen för äpplen producerade i Sverige har varit stark. Under de senaste åren har priserna ökat betydligt snabbare än för jordbruksprodukter i sin helhet.

Investeringar i ny teknik, i både odlingsteknik och lagring, samt god efterfrågan på marknaden, ger gynnsamma framtidsutsikter för den svenska äppelproduktionen.



Figur 37. Marknadsbalans äpple, ton.



Figur 38. Produktion och import av äpple, ton, samt andel inhemskt producerade äpplen av total konsumtion, procent.



Jordgubbar

Ökad produktion med nästan 50 procent sedan 2010.

Marknadsläge och potential

Säsongen för svenska jordgubbar är kort och under juni och juli när det är högsäsong för svenska jordgubbar är det svenska bär som gäller.

Bär från Spanien börjar importeras efter jul och följs av bär från främst Belgien, men även från Nederländerna fram till augusti. Totalt under året kommer knappt 70 procent av jordgubbarna som konsumeras färska från inhemsk produktion.

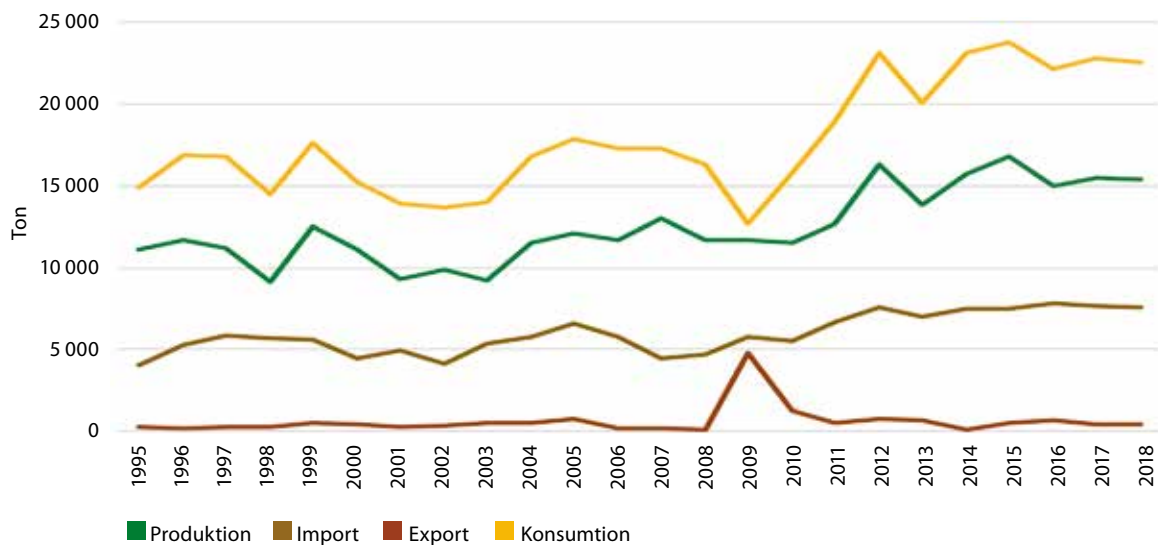
Produktionen har sedan början av 2000-talet ökat från omkring 10 000 ton per år till i genomsnitt cirka 14 000 ton per år de senaste fem åren, med årsvariationer. Ökningen beror på betydligt högre avkastningsnivåer idag än tidigare (från 4,5 ton/ha år 2002 till 6,6 ton/ha år 2014), vilket är ett resultat av ändrad produktionsteknik och nya sorter. Antalet företag har sedan början av 2000-talet halverats och uppgick 2014 till 345 stycken. Produktionsökningen är främst koncentrerad till Skåne och Kalmar län samtidigt som produktionen i många län i mellersta och norra Sverige minskat.

Det årliga genomsnittspriset är starkt avhängigt om jordgubbarna hinner mogna fram till midsommar eftersom det då går att få ut höga priser för bären. Priset sjunker i allmänhet kraftigt under juli månad. Det påverkar därigenom lönsamheten för det aktuella året. De senaste åren har priserna sjunkit vilket indikerar att marknaden börjar bli mättad under högsäsong.

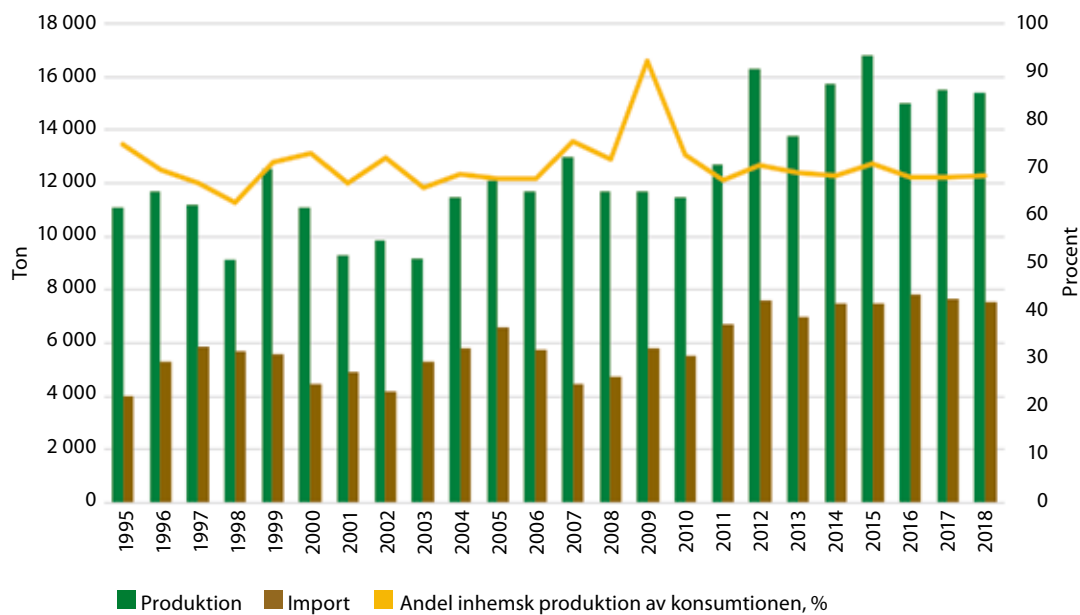
Lönsamheten för jordgubbar har varit god vilket lett till att odlingen ökat. Det är möjligt att marknaden nu har nått en mättnad under juli månad. Den efterfrågan som finns, som svensk produktion inte förmått svara upp till, ligger tidsmässigt månaderna före midsommar då en högre svensk produktion skulle kräva investeringar i till exempel plasttunnlar.

Det är troligt att strukturrationaliseringen fortsätter. Det som kan tala emot detta är att bären är känsliga för transporter och har kort hållbarhet. Det är sålunda en produkt med mycket tydliga närmarknadsfördelar. Trots detta har produktionen alltmer koncentrerats till södra Sverige.





Figur 39. Marknadsbalans jordgubbar, ton.



Figur 40. Produktion och import av jordgubbar, ton, samt andel inhemskt producerade jordgubbar av total konsumtion, procent.

Tomater

Ökad produktion av specialtomater. Totalt sett har dock andelen svenska tomater i den inhemska konsumtionen minskat.

Marknadsläge och potential

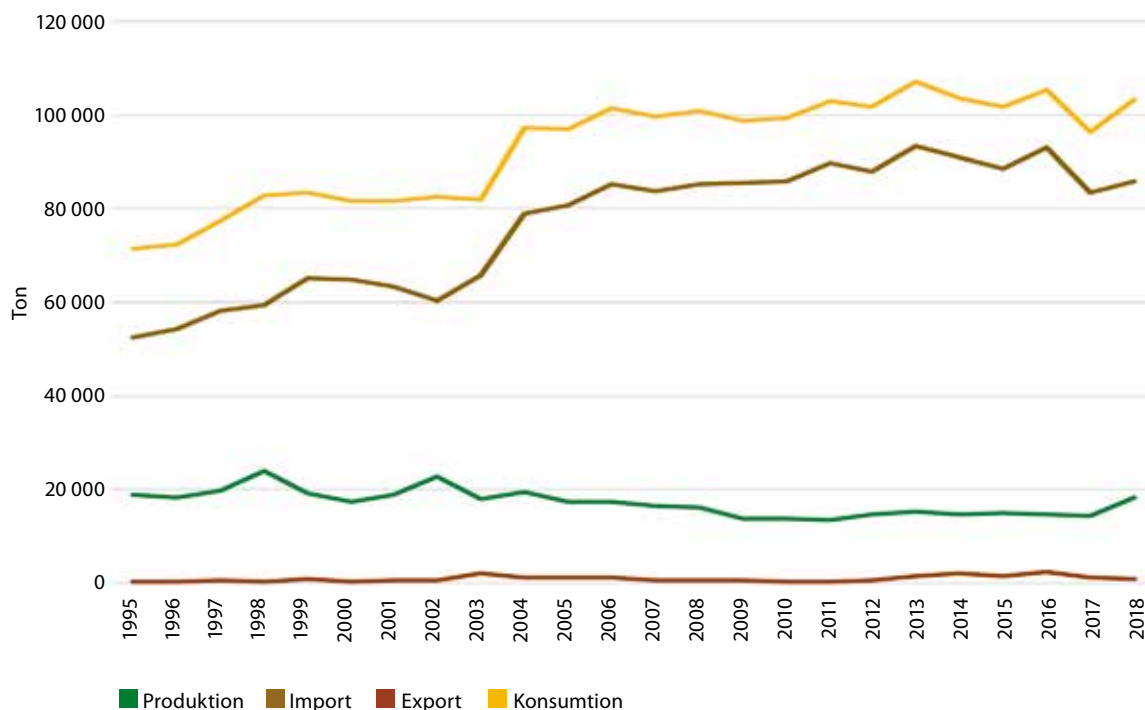
Produktion och efterfrågan på svenska tomater förutspås vara relativt stabil de närmaste åren. Andelen svenskproducerade tomater av konsumtionen ligger på cirka 15 procent.

Marknaden för tomater har under ett antal år förändrats. Förr såldes främst runda vanliga tomater samt en mindre andel större bifftomater. Från Nederländerna kom så småningom tomater på kvist med en starkare doft av tomat, som gjorde att konsumenterna uppfattade tomaterna som smakrika. Därefter kom även små cocktail- och körsbärstomater, med och utan kvist, och andra specialtomater i olika färger, former och storlekar, som snabbt fann gehör hos konsumenterna.

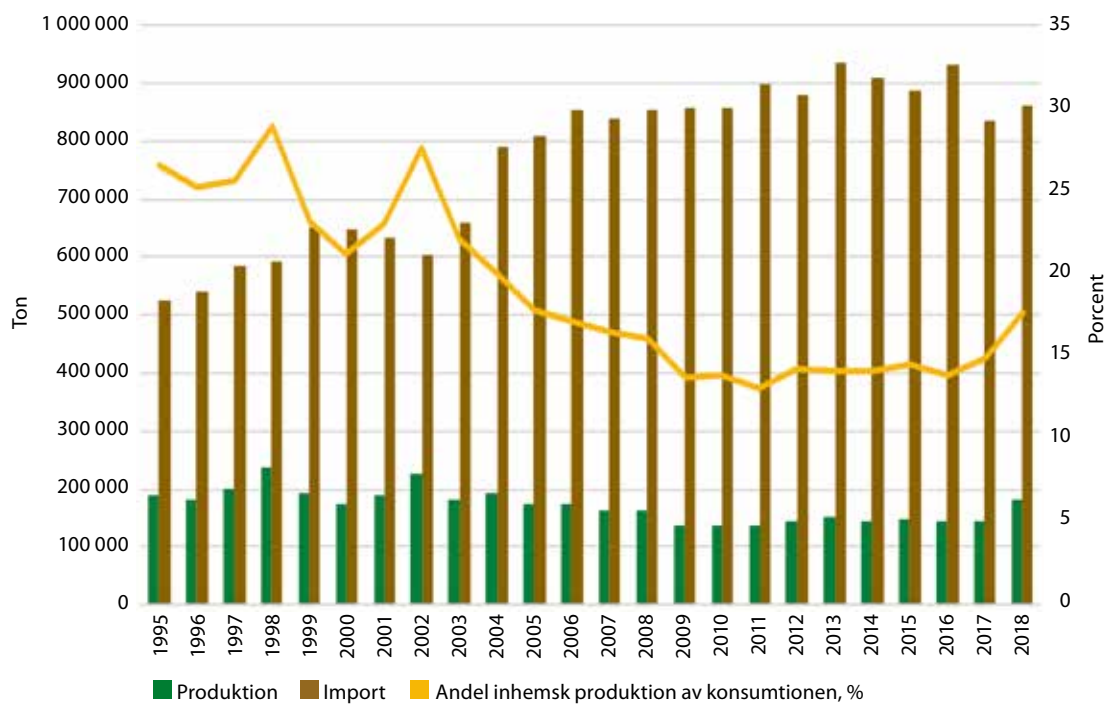
När odlare i Sverige (och andra länder) började producera dessa specialtomater hade odlarna i

Nederländerna redan utvecklat och effektiviserat produktionen. De hade därmed en konkurrensfördel gentemot andra länders odlare. En del av den svenska odlingen lägger dock om till odling av olika specialtomater. Detta leder samtidigt till en viss minskning av produktionsvolymen eftersom specialtomaterna ger lägre avkastning per kvadratmeter. I gengäld betingar de ett betydligt högre pris.

Många konsumenter efterfrågar svenska tomater och dessa betingar i butik ett cirka 20–25 procent högre pris än de importerade tomaterna. Inom två undersegment uppger branschen att det är svårt för de svenska tomaterna att konkurrera. Det rör sig om dels ”osynliga tomater”, som säljs till restauranger och storkök, dels ekologiska tomater, på grund av olika regelverk för odling av ekologiska produkter i olika länder.



Figur 41. Marknadsbalans tomater, ton.



Figur 42. Produktion och import av tomater, ton, samt andel inhemskt producerade tomater av total konsumtion, procent.



Gurka

Potential för ökad odling under vinterhalvåret.

Marknadsläge och potential

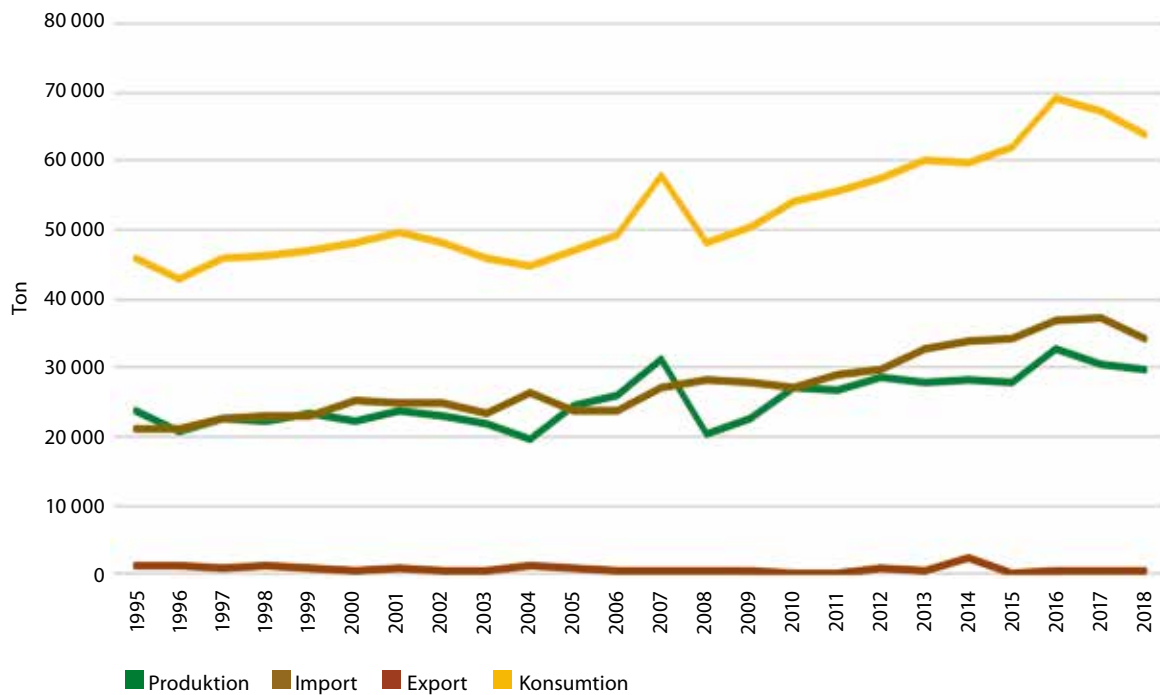
Produktion och efterfrågan på svensk gurka förutspås vara relativt stabil de närmaste åren. Andelen svenskproducerad gurka av konsumtionen ligger strax under 50 procent.

Till skillnad från tomaterna har gurkan som produkt inte förändrats. Den svenska odlingsarealen har också i stort sett varit oförändrad de senaste fem åren. Skörden varierar dock tydligt med vädret under sommaren eftersom en regnig sommar med låg solinstrålning ger lägre tillväxt. Det gäller framför allt den relativt stora ytan kallhus där gurka produceras under tre månader per år. Potentialen för ökad gurkproduktion uppges ligga i att öka produktionen under vintern då den normalt ligger i ide, vilket

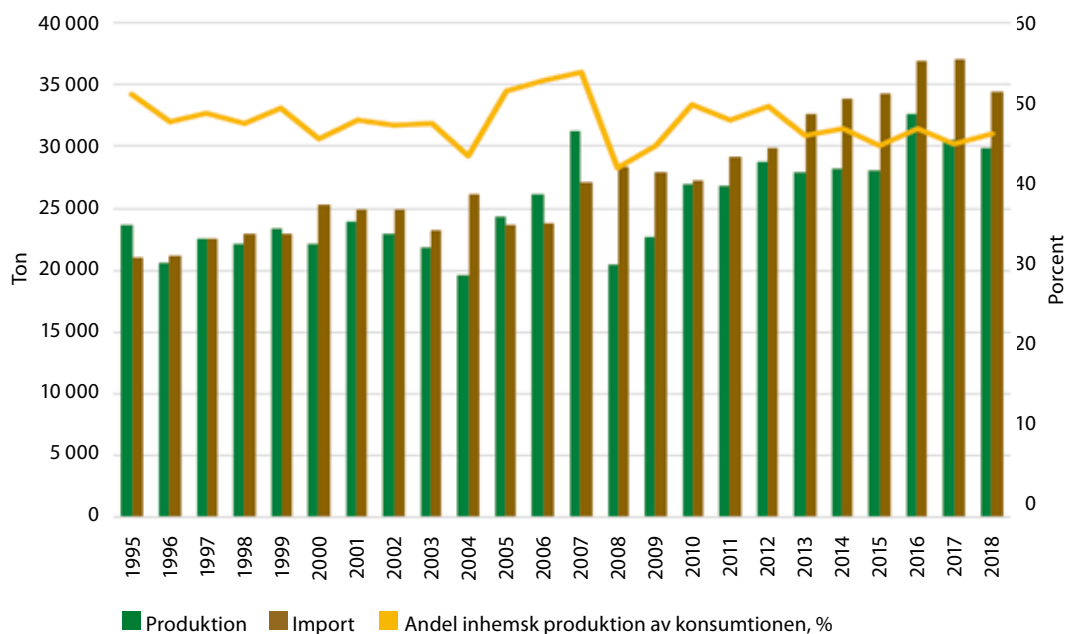
innebär odling med tillskottsbelysning.

Gurkpriserna den gångna femårsperioden har varit tillfredsställande men en del odlare som fått låga skördar på grund av regnigt väder har likviditetsproblem, som kan skapa svårigheter inför nästa års odlingsstart. Den för konsumenten "anonyma" gurkan som går till storhushåll, food service, restauranger, matkassar och salladsbarer, och vars marknadsandel ökar, är importerad. Den håller ett lägre pris och inom detta osynliga segment kan den svenska gurkan inte konkurrera. Dessutom kommer det in stora kvantiteter ekologisk gurka från flera länder.





Figur 43. Marknadsbalans gurka, ton.



Figur 44. Produktion och import av gurka, ton, samt andel inhemskt producerad gurka av total konsumtion, procent.

Morötter

Inhemsk produktion motsvarar i princip inhemsk konsumtion.

Marknadsläge och potential

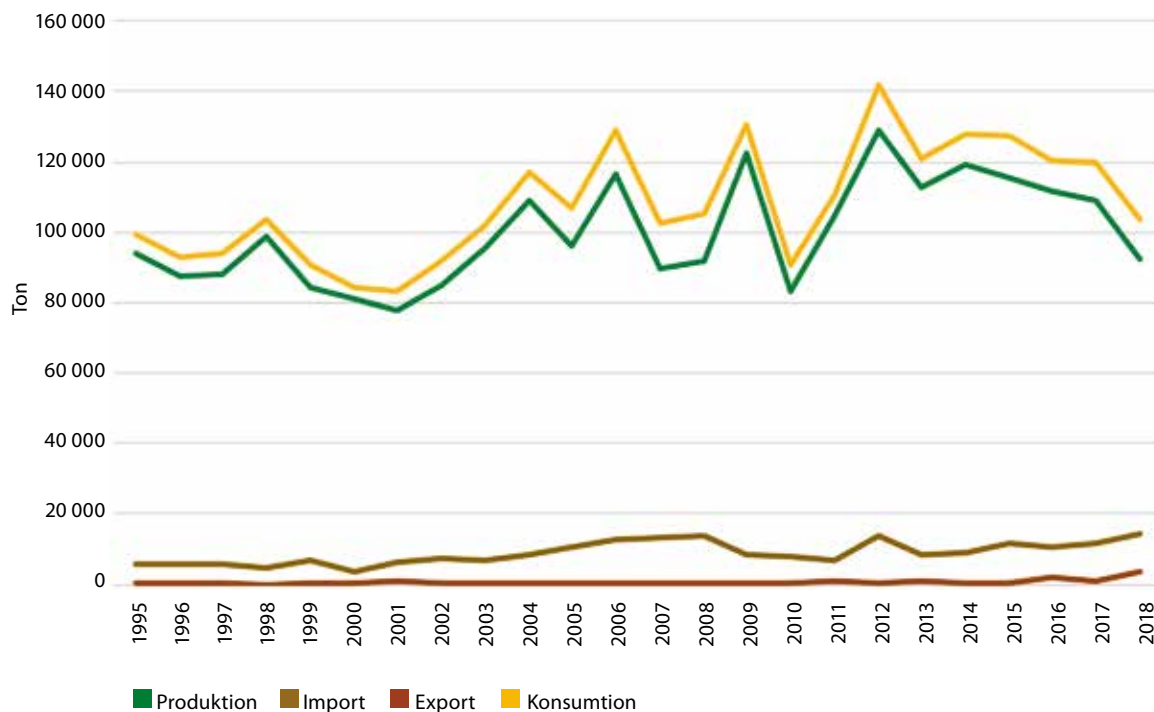
Sett över en längre tidsperiod har både konsumtionen och produktionen av morötter i Sverige ökat.

Sett till enstaka år kan dock både arealer och avkastning uppvisa relativt stora variationer. Avkastningen i Sverige ligger i nivå med länderna i vår omgivning, bland annat Storbritannien och Tyskland. Jämfört med Polen är avkastningen i Sverige betydligt högre. Den inhemska produktionen motsvarar i princip den inhemska konsum-

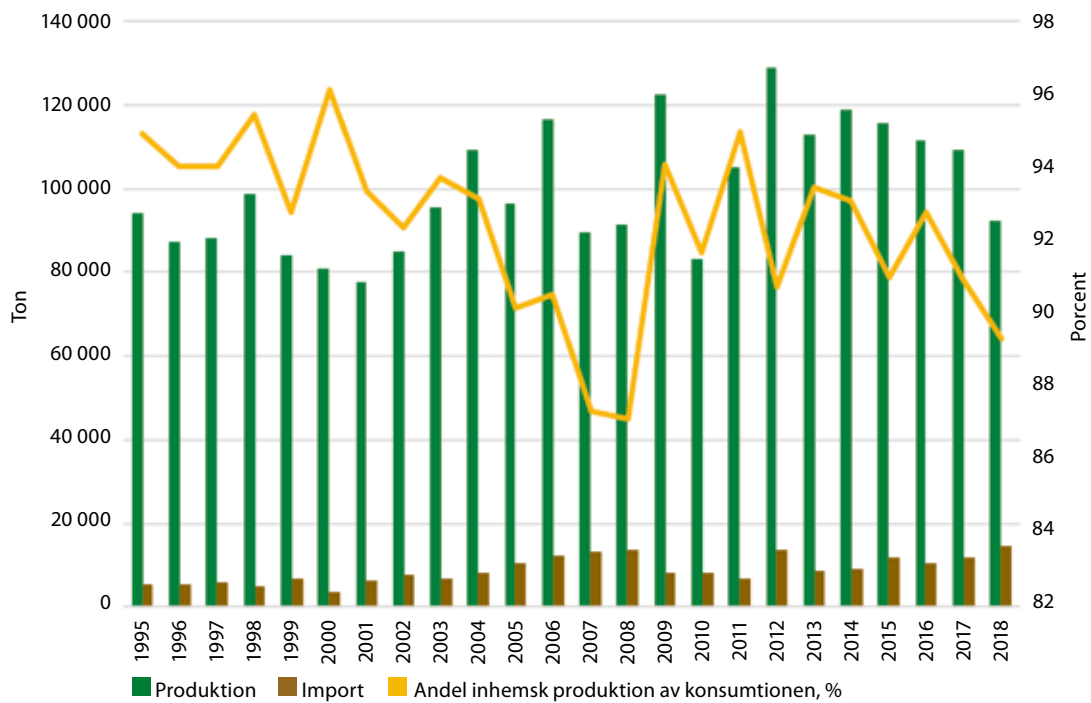
tionen. Import av morötter sker under våren innan en ny svensk skörd är tillgänglig.

Det finns en del odlings-tekniska problem i morotsodlingen, bland annat med skadeinsekter. De kemiska medel som är godkända får bara användas ett begränsat antal gånger per år och alternativa metoder, som täckning av odlingarna, är dyra.

Stark efterfrågan på morötter ger goda framtidsutsikter, men problemen med bland annat skadedjur kräver metoder för att bemästra utmaningarna.



Figur 45. Marknadsbalans morötter, ton.



Figur 46. Produktion och import av morötter, ton, samt andel inhemskt producerade morötter av total konsumtion, procent.



Sallat

Stabil utveckling.

Marknadsläge och potential

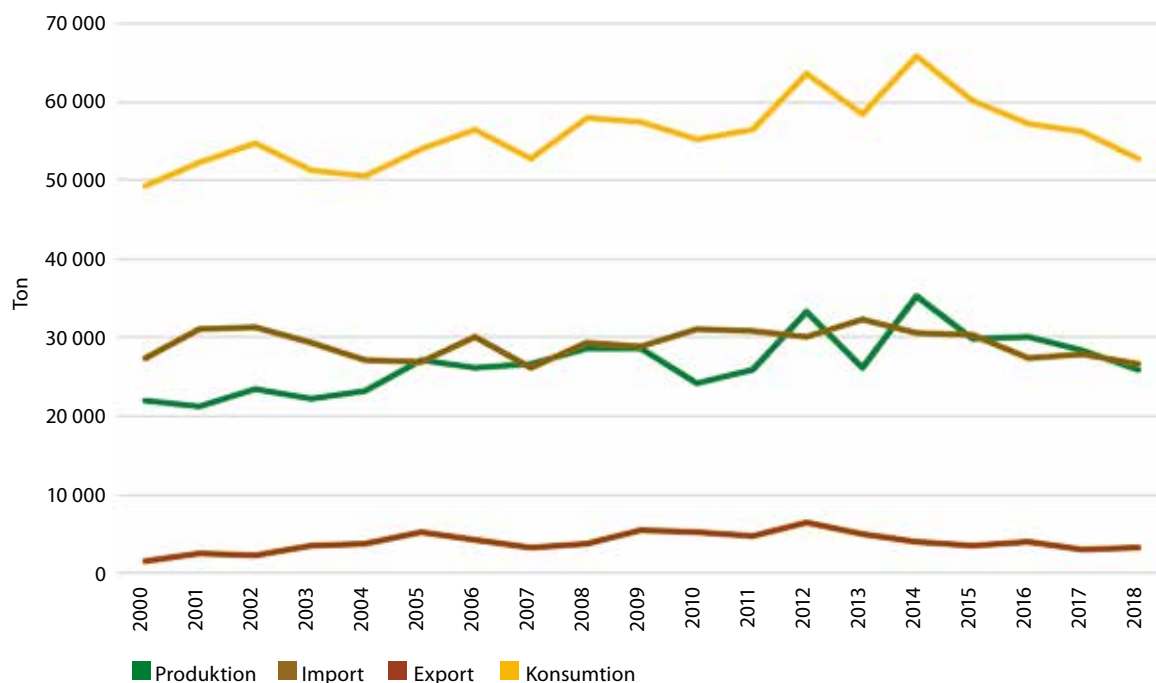
Produktionen av isbergssallat har legat stabilt runt 25 000–30 000 ton under de senaste åren, dock med stora årsvisa variationer.

Nästan hela produktionen finns i Skåne. Konsumtionen av sallat uppgår till cirka 60 000 ton, utvecklingen har varit svagt ökande. Importen av sallat har också varit relativt stabil under de senaste åren, på runt 25 000–30 000 ton. Det innebär att svensk produktion svarar för hälften av sallatskonsumtionen.

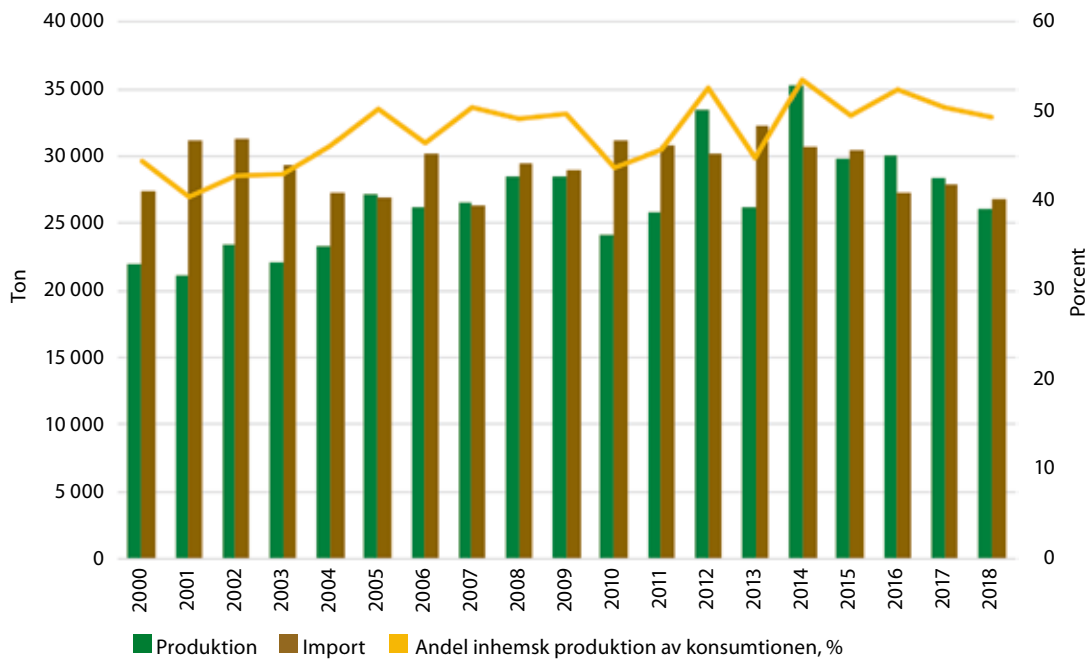
Sallat är en få färska grönsaker där det förekommer en mer omfattande export från Sverige. Vissa år har upp till 20 procent av den svenska produktionen exporterats. Sallatsexporten består till un-

fär lika delar av huvudsallat och annan trädgårdssallat. Huvudsallaten säljs framför allt under sommaren och den tidiga hösten, medan trädgårdssallaten är jämnare utspredd under året. Exporten går framför allt till grannländerna Finland och Danmark, men en del sallat exporteras också till Italien.

Bladgrönsaker i form av småblad är en sallatsprodukt som ökar i grönsaksdiskarna. Småbladen består av olika sallatssorter men även unga blad av kålväxter och kryddväxter kan ingå. Bladen säljs ”ätklara” förpackade i portionspåsar och produkten stämmer väl in med konsumenters efterfrågan på enkla, lättanvända produkter.



Figur 47. Marknadsbalans sallat, ton.



Figur 48. Produktion och import av sallat, ton, samt andel inhemskt producerad sallat av total konsumtion, procent.



Potential generellt för frukt och grönsaker

Stark tillväxt för frukt och grönt men flaskhalsar finns i form av tillgång på arbetskraft och andra produktionsmedel.

Potentialdiskussionen handlar totalt sett om hela trädgårdssektorn.

Produktivitetstillväxten har varit stark för flera produkter, till exempel äpple och lök. Det beror bland annat på att ny odlingsteknik har börjat tillämpas och att odlingarna koncentrerats till gynnsamma områden. För många produkter har dock Sverige en nackdel mot övriga Europa, nämligen sämre odlingsbetingelser.

Konsumtionsutvecklingen har varit gynnsam för både grönsaker och frukt. Diskussionen om att äta hälsosammare har gynnat dessa produkter. För de flesta produkter har ökad efterfrågan täckts upp av

ökad produktion inom landet. För odlarna finns det möjlighet att själva ta hand om vinsten av värdeskapande åtgärder genom att till exempel sortera, packa och även sälja produkterna. Det krävs dock stora investeringar i byggnader och maskiner för att ta över delar av livsmedelskedjan. Eftersom värdet på produkterna är högt innebär det att odlingen också har en hög ekonomisk risk.

Odling och hantering av frukt och grönsaker är arbetsintensivt. Företagen är därför viktiga för den lokala arbetsmarknaden. Det är en utmaning att klara arbetskraftsbehovet i trädgårdssektorn. Det pågår dock hela tiden utveckling av nya metoder där det sker ett utbyte mellan arbetskraft och kapital. Redan nu finns helautomatisk teknik som klarar att rensa ogräs i växande grödor. Ny digital teknik har stor potential att rationalisera tidsödande arbetsmoment i både odlingsledet och i de efterföljande leden.

Sammanfattning

Produktionsgren	Potential	Hinder	Möjligheter	Andel av konsumtion*	Andel EKO*
Nötkött	Medel	Småskalighet. Behov av investeringar. Mjölproduktionen minskar. Sviktande efterfrågan. Klimatdebatten.	Uthålliga produktionsmetoder. Intresse från samhället att betala för miljönyttor.		
Griskött	Medel	Behov av investeringar. Importkonkurrens.	God djurvälståndstatus. Möjlighet att få betalt för mervärde.		
Får och lamm	Medel	Behov av produktivetsförbättring. Småskalighet. Slakterierna har lågt engagemang.	Uthålliga produktionsmetoder. Intresse från samhället att betala för miljönyttor. Positiv inställning hos konsumenterna.		
Kyckling	God	Produktionsrisker.	Stark efterfrågan. Stark kedja.		
Ägg	God	Produktionsrisker.	Stark efterfrågan. Genomfört anpassningar till nya regler.		
Mejeri	God	Brist på mark i närheten vid storleksrationalisering. Ökad konkurrens inom EU. Konkurrens i förädlingsledet.	Infört ny teknik. Ökad krismedvetenhet. Utvecklat nya affärsmodeller. Produktutveckling.		
Spannmål	God	Osäker marknad för biodrivmedel. Stor världsmarknadspåverkan.	Arealpotential. Ökad efterfrågan om animalieproduktionen ökar.		
Oljeväxter	Medel	Växtföljdsrestriktioner. Tillgång till växtskyddsmedel. Osäker marknad för biodrivmedel.	Utveckling av nya sorter. Avbrottsgröda.		

Produktionsgren	Potential	Hinder	Möjligheter	Andel av konsumtion*	Andel EKO*
Sockerbetor	Medel	Ökad konkurrens inom EU.	Odlas i det område i Sverige som har bäst förutsättningar. Avbrottsgröda.	↘	Förekommer inte.
Matpotatis	Medel	Vikande konsumtion. Kapitalintensivt.	Möjlighet att skapa värde i jordbruksföretaget.	↘	↗
Fabrikspotatis	God	Tillgång till växtskyddsmedel och sorter.	Stark efterfrågan. Framgångsrik förädlingsindustri. Stark kedja.	↗	Förekommer inte.
Proteingrödor	God	Hög odlingsrisk. Tillgång till växtskyddsmedel.	Avbrottsgröda. Gynnas av ökad ekologisk animalieproduktion.	→	Inga uppgifter.
Äpplen	God	Låg avkastningsnivå jämfört med konkurrentländer.	Investeringar i ny teknik har gjorts.	↗	Inga uppgifter.
Jordgubbar	God	Marknaden kan vara mättad under delar av året. Transportkänslig produkt talar mot ökad koncentration av odlingen.	Stigande avkastning på grund av ny teknik och nya sorter.	→	Inga uppgifter.
Tomater		Hård konkurrens för standardkvaliteter.	Ökad odling av specialtomater.	→	Inga uppgifter.
Gurka		Importkonkurrens.	Stabil marknad. Möjlighet till ökad produktion under vintern.	→	Inga uppgifter.
Morötter	God	Växtskadegörare kan kräva nya metoder.	Stark efterfrågan.	→	Inga uppgifter.
Sallat			Nya produkter har lanserats. Lång erfarenhet av export.	↗	Inga uppgifter.
Frukt och bär	God	Hög odlingsrisk. Tillgång till växtskyddsmedel. Tillgång till arbetskraft. Kapitalintensivt.	God efterfrågan. Kan skapa värde i det enskilda företaget. Skapar sysselsättning på lokal nivå.		
Grönsaker	God	Hög odlingsrisk. Tillgång till växtskyddsmedel. Tillgång till arbetskraft. Kapitalintensivt.	God efterfrågan. Kan skapa värde i det enskilda företaget. Skapar sysselsättning på lokal nivå.		

*) Avser utveckling under de senaste tre åren (2019).



Potential att öka svensk produktion av jordbruksråvara

I Livsmedelsstrategin anges som huvudmål att den svenska jordbruksproduktionen ska öka. Det anges också att produktionsökningen ska ske i takt med hur efterfrågan förändras. Det är inte frågan om att olika stödsystem ska pressa fram berg av spannmål och smör som måste finansieras med budgetmedel. Svensk jordbruksproduktion ska även ha möjlighet att ta del av en växande efterfrågan på de globala marknaderna.

Marknadsmöjlighet för svensk produktion år 2030 (för att möta efterfrågan i Sverige)

Produkt	Potential
Mjök	+ 29 %
Nötkött	+ 114 %
Får-/lammkött	+ 230 %
Griskött	+ 64 %
Fågelkött	+ 72 %
Ägg	+ 21 %
Spannmål	+ 12 %
Potatis	+ 58 %
Socker	+ 1 %
Proteinfoder	+ 67 %
Tomat	+ 300 %
Gurka	+ 34 %
Lök	+ 64 %
Morötter	+ 2 %
Äpplen och päron	+ 120 %

Källa: LRF.



För flera produkter, särskilt för animalieprodukter samt frukt och grönsaker, har svensk produktion ökat sin marknadsandel. Det är därför av intresse att visa hur mycket som skulle behöva produceras inom landet för att uppnå 100 procents "självförsörjning". Det är ett orimligt antagande att uppnå 100 procents självförsörjning eftersom det finns kvaliteter som är omöjliga att producera inom landet av olika orsaker. Å andra sidan skulle det kunna finnas efterfrågan på exportmarknaderna för svensk produktion.

LRF har gjort en beräkning av hur mycket den svenska produktionen skulle behöva öka till 2030 för att motsvara en förväntad efterfrågan på den svenska marknaden vid denna tidpunkt.¹³

LRF:s uppgifter har använts som utgångspunkt för de fortsatta beräkningarna men har anpassats till dagens produktions- och konsumtionsnivåer.

Griskött

Grisköttsproduktionen behöver öka med nästan 50 procent från dagens nivå för att möta efterfrågan inom landet 2030. Ökningen motsvarar nästan 120 miljoner kg. Antar vi en genomsnittlig slaktvikt på 90 kg krävs det en ökning med ca 1,3 miljoner grisar för att täcka behovet. Antas även en foderförbrukning med 2 kg spannmål per kg griskött innebär det en ökad spannmålsförbrukning med cirka 260 000 ton. Vid en genomsnittlig avkastning på 5 ton per

13. Lars-Erik Lundqvist, LRF, vid seminariet "Klimatanpassning för säkrad livsmedelsproduktion – globalt och nationellt" (KSLA den 29 september 2016).

hektar motsvarar det en areal på drygt 50 000 hektar. I beräkningarna har det inte antagits någon produktivitetsoökning för vare sig foderutnyttjande eller hektaravkastning.

Antas en årlig produktivitetsoökning på 1 procent minskar arealbehovet till knappt 40 000 hektar.

Fjäderfäkött

Fjäderfäproduktionen behöver öka med 60 procent jämfört med 2018 års nivå. Det motsvarar en ökning på nästan 100 miljoner kg. Antar vi ett foderbehov på 2 kg spannmål per kg kött innebär det ett ökat foderbehov med drygt 200 000 ton. Vid en hektaravkastning på 5 ton per hektar motsvarar det en arealökning med ca 40 000 hektar.

Beaktas en produktivitetsoökning med 1 procent reducerar det arealbehovet till ca 30 000 hektar.

Ägg

Äggproduktionen förväntas behöva öka med 18 procent. Det motsvarar en arealökning på ca 10 000 hektar utan justering för produktivitetsoökningar.

Antas en produktivitetsoökning med 1 procent minskar arealbehovet till ca 7 000 hektar.

Mjök

Beräkningarna visar att mjölkproduktionen behöver öka med 65 procent till 2030 jämfört med dagens produktion. Vid dagens avkastningsnivå motsvarar det ett behov av cirka 550 000 mjölkkor, det vill säga en ökning med 200 000 kor. Antas ett foderbehov på 0,4 kg spannmål per kg mjök motsvarar det ett arealbehov på ca 80 000 hektar. Därtill kommer även ett ökat behov av arealer för vall och bete.

Antar vi en produktivitetsoökning i mjök- och foderproduktionen på 1 procent så reducerar det foderbehovet till ca 60 000 hektar.

Nötkött

Nötköttsproduktionen behöver öka med drygt 100 procent enligt beräkningarna, från 130 miljoner kg till cirka 260 miljoner kg. Nötköttsproduktionen påverkas av förändringen i mjölkproduktionen. Det antas att den del av ökningen som inte täcks av ökad mjölkproduktion fylls upp med kött från den spe-

cialiserade köttproduktionen. I nuläget antas att 40 procent av nötköttet kommer från mjölkkor och 60 procent kommer från kor för köttproduktion.

Antas inte någon ökas produktivitet i mjölkproduktionen så leder det till en produktionsökning av nötköttsproduktionen med ca 50 miljoner kg. Resterande del, 80 miljoner kg, måste komma från den specialiserade produktionen. För att täcka behovet krävs att antalet dikor ökar från 200 000 till cirka 400 000.

Antas ett foderbehov på 5 kg spannmål per kg nötkött ger det ett ökat arealbehov med ca 80 000 hektar. Därtill kommer även ökat behov av vall och bete.

Beaktas produktivitetsförändringarna i kött- och foderproduktionen minskar behovet av ökad areal till ca 60 000 hektar.

Sammanfattning

För mjök och nötkött behövs även ökade arealer av vall och bete. Antar vi ett behov på 0,75 hektar per ko ger det ett ökat arealbehov på 300 000 hektar.

Totalt behöver odlingen av spannmål och proteingrödor öka med drygt 250 000 hektar om ingen produktivitetsoökning beaktas, och med 200 000 hektar om en årlig produktivitetsoökning antas både i animalie- och vegetabilieproduktionen. Jämfört med de senaste åren spannmålsproduktion motsvarar det en ökning med cirka 25 respektive cirka 20 procentsoökning av odlingen. Ökad efterfrågan inom animalieproduktionen skulle kunna täckas genom minskad produktion av etanol, motsvarande en areal på cirka 100 000 hektar, och minskad export av spannmål, motsvarande en areal på cirka 250 000 hektar.

Om det antas att både etanolproduktionen och exporten är långsiktigt lönsam måste det plockas fram nya arealer som kan användas för ökad odling av foderspannmål och proteingrödor.

Det finns i nuläget 150 000 hektar åkermark som rapporteras som träda och det finns några hundra tusen hektar vall som odlas mycket extensivt. Sedan 1990 är det nästan 250 000 hektar som inte längre rapporteras som åkermark. En del av dessa arealer är i skicket att de går att använda i stort sett på en gång och de har potential att ge skaplig avkastning. En del mark måste restaureras, till exempel röjas, dikas och förrädsgödslas, innan produktionen

kan starta på nytt. En ganska stor del av marken är med stor sannolikhet inte brukningsvärd. Det är ofta små skiften med många odlingshinder. De förbättringar som måste göras där är inte motiverade utifrån markens avkastningsförmåga och markens geografiska lokalisering är olämplig. Det arealbehov på 200 000–300 000 hektar som räknats fram torde dock till stor del kunna täckas även om det kan

komma att kräva att animalieproduktionen sprids till större områden jämfört med nuläget.

Om hela konsumtionsutrymmet på den inhemska marknaden skulle fyllas med inhemsk produktion skulle mer än 0,5 miljoner hektar kunna användas mer produktivt än idag. Värdet på den svenska jordbruksproduktionen skulle kunna öka med 5–10 miljarder kronor.

Produktionspotential

Produkt	Produktionsökning, mkg	Arealökning för spannmål och proteingrödor utan produktivetsökning beaktad, 1 000 ha	Arealökning för spannmål och proteingrödor med produktivetsökning beaktad, 1 000 ha
Griskött	120	50	40
Fjäderfä	100	40	30
Ägg	25	10	8
Mjök	1 800	80	60
Nötkött	130	80	60
Summa		260	200
Förändring		+ 25 %	+ 20 %



Vad krävs för nå potentialen?

Kommittén för svenskt jordbruk 2030 har identifierat ett antal faktorer som är av avgörande betydelse för att nå den potential som finns.

Samhällsengagemang

Under sommaren 2018 blev torkan och dess effekter ett stort samtalsämne i den allmänna debatten. Olika nyhetsmedia följde utvecklingen och beslutsfattare kom med inspel till hur de drabbade skulle kunna få hjälp. Även bland allmänheten fanns stor sympati för jordbrukarnas situation.

För att frågorna om jordbruket inte ska falla i glömska är det viktigt att det finns kunskap om dessa frågor i samhället. Genom att öka kunskapsnivån minskar dessutom riskerna för att det sprids falska rykten, som till exempel om att det är katastrofer i annalkande.

Kommitténs rekommendation

Expertmyndigheterna har tillsammans med intresseorganisationerna en viktig roll att spela. Myndigheterna bör tillgängliggöra den kunskap som tas fram av forskningen och sprida den till allmänheten men även till beslutsfattare.

Samsyn

För att uppnå ett visst mål, till exempel ökad livsmedelsproduktion, är det viktigt att alla länkar i livsmedelskedjan har en gemensam plattform att utgå från. Tillkomsten av livsmedelsstrategin ger aktörerna en gemensam målbild och rollerna för var och en blir lättare att identifiera. Tillkomsten av Swedish Food Area är ett tydligt och praktiskt exempel på ett sådant samarbetsorgan där livsmedelsindustrin gått samman för att samarbeta i övergripande frågor, exempelvis hur exporten kan utvecklas.

Kommitténs rekommendation

Arbetet med att minimera de negativa effekterna av torkan sommaren 2018 och tidigare med marknadsstörningar för bland annat griskött, visar att en gemensam målbild gör det enklare att få åtgärder på plats. Inför framtiden kan lärdomarna av hur arbetet genomfördes användas.

Tydliga mål och behov av uppföljning

När vi gör en jämförelse mellan den svenska och den irländska livsmedelsstrategin framkommer många likheter men också några skillnader.

Irland har sedan 20 år tillbaka tillämpat femåriga livsmedelsstrategier. De första åren var strategierna mest inriktade mot att tillämpa EU:s gemensamma jordbrukspolitik men de har under de senaste åren vidgats till flera områden. Den senaste strategin "Food Wise 2025 A vision for growth 2015–2025 Local roots and global reach"¹⁴ har fem fokusområden:

- Hållbarhet.
- Humankapital.
- Konkurrenskraft inom lantbruk och processing.
- Marknadsutveckling – rätta marknader, efterfrågedrivet.
- Innovation – forskning kring kommersiella produkter.

Målen för den irländska strategin överensstämmer till stor del med de mål som pekats ut för den svenska strategin.

14. Irish Department of agriculture, food and the marine, 2016. Food wise 2025, a 10 year vision for the Irish agri-food industry.

Till strategin finns tydligt definierade mål som uttrycks i mätbara tal. Några exempel på sådana mål är:

- Öka exportvärdet med 85 procent.
- Skapa 23 000 nya jobb i livsmedelssektorn.

I den svenska strategin saknas siffrsatta mål, vilket kan göra strategin ottydligare.

I den irländska strategin är det centralt att alla delar i livsmedelskedjan samarbetar, från den politiska ledningen till jordbrukare och industri, så att resultat ska uppnås. Flera gånger per år sker uppföljningar där uppnådda resultat stäms av mot de siffrsatta målen. En annan viktig del är den satsning som gjorts på tillämpad forskning och rådgivning.

Aven när det gäller uppföljningen är den irländska strategin mer precis och resultatorienterad.

Kommitténs rekommendation

För att uppnå resultat är det viktigt med tydliga och mätbara mål. Kommittén anser dock inte att det är en fråga för den politiska nivån att besluta om produktionens storlek och inriktning och inte heller vad som ska exporteras och i vilken mängd. Däremot kan det vara lämpligt att mer konkret diskutera sådana frågor i nätverk och grupperingar som ska omsätta livsmedelsstrategins handlingsplan i praktisk handling.

Lönsamhet

För att uppnå den produktionspotential som finns för svenskt jordbruk är det absolut viktigaste att det finns lönsamma företag. Lönsamma företag har möjlighet att utnyttja affärsmöjligheter på marknaden och expandera i önskvärd takt. KSLA:s tidigare kommitté som arbetade med jordbrukets lönsamhetsfrågor, Kommittén för lönsam uthållig primärproduktion (LUPP-kommittén), ägnade mycket arbete åt att definiera och siffrsätta olika lönsamhetsmått på företagsnivå. 2030-kommittén har fått inspel från olika håll, både från experter och enskilda jordbrukare, om vikten av att det på företagsnivå finns tydligt uppsatta mål för företagets lönsamhet, till exempel i form av en procentsats, uttag i pengar för privat konsumtion och – inte minst viktigt – möjlighet till uttag av tid för ledighet.

Kommitténs rekommendation

Lönsamma företag är grunden för att produktionspotentialen ska kunna utnyttjas. Insatser från olika aktörer som finns i livsmedelskedjan eller som påverkar den ska bidra till att företagen kan skapa lönsamhet. Det är sedan den enskilde företagarens ansvar omsätta dessa förutsättningar i praktisk handling utifrån det enskilda företaget. Det är svårt att slå fast generella nivåer för olika lönsamhetsmått eftersom förutsättningarna för de enskilda företagen är högst varierande. För företagen är det dock viktigt att det finns siffrsatta mål på och kort lång sikt.

Företagande

Företagandet har blivit en allt viktigare faktor för att den enskilde jordbrukaren ska lyckas i sin verksamhet. Det finns flera viktiga orsaker till detta, bland dessa kan nämnas ökad globalisering, snabbare förändringar i konsumenternas efterfrågan och förändringar i jordbrukspolitiken.

Tidigare var marknaderna för jordbruksprodukter hårt reglerad i syfte att ge stabila förutsättningar. Nackdelen med denna politik var att producenterna inte var i direkt kontakt med marknaden och vad som efterfrågades och att företagen därför inte utvecklades i takt med marknaden.

Kommitténs rekommendation

Nya villkor både inom politik och marknad ställer ökade krav på den enskilde företagarens affärsmässighet. Liberalisering av världshandeln, avreglering av den interna jordbrukspolitiken och nya konsumenttrender ställer högre krav på att företagaren kan anpassa produktionens inriktning och omfattning efter nya villkor. Jämfört med tidigare ger det större möjligheter att uppnå ett bättre ekonomiskt resultat, samtidigt som det ställer större krav och riskerna kan vara större. God kunskap, anpassningsförmåga och i botten en god lönsamhet är några nyckelfaktorer som kännetecknar ett framgångsrikt företagande.

Fungerande input-/outputindustri

Långsiktigt fungerande relationer mellan råvaruled och industri är nödvändigt för att uppsatta mål för produktionen ska kunna uppnås. Omfattande mark-

nadsregleringar gjorde att det historiskt inte fanns behov av denna täta koppling. Vid marknadsmisslyckanden fanns det regleringsåtgärder som kunde gå in och korrigera, till exempel interventionsuppköp vid överskott och lägre införselavgifter vid brist.

Kommitténs rekommendation

Nu när regleringarna i princip har tagits bort har det vuxit fram nya lösningar på marknaden som till exempel kontraktsproduktion och prissäkring. Stabila marknadsförhållanden ger både producenter och industri förutsättningar att långsiktigt utveckla sin produktion med så liten risk som möjligt.

Kapital

Kapitalförsörjningen har traditionellt varit ett litet bekymmer för de flesta jordbruksföretag av många olika orsaker. Skuldsättningsgraden har i genomsnitt varit låg för sektorn, diversifieringen med jord- och skogsbruk har givit stabilitet, geografisk närhet till kreditgivarna med mera har bidragit till att det funnits goda möjligheter att låna pengar.

Under senare år har ökad specialisering, minskad kunskap om jordbruk bland kreditgivare och färre lokala banker gjort att frågan om finansiering blivit allt mer brännande. Vid tillfälliga kriser kan tillgången på kapital vara skillnaden mellan att vara tvungen att lägga ned verksamheten eller att kunna driva den vidare. Erfarenheterna av torkan under 2018 visar att många jordbruk kortsiktigt har brist på pengar och att bankerna kräver långsiktig lönsamhet för att vilja gå in med krediter.

Inom EU:s jordbrukspolitik finns det möjlighet att efter nationella beslut avsätta budgetmedel för finansiering av jordbrukssektorn. Frågan om att använda den gemensamma jordbruksbudgeten för kreditgivning till jordbruket har prövats tidigare men då har kapitalförsörjning inte varit tillräckligt högt prioriterat för att ingå som en åtgärd i landsbygdsprogrammet.

Kommitténs rekommendation

En väl fungerande kreditgivning och ett väl utbyggt nät av bankkontor spritt över landet torde vara det bästa sättet att tillgodose jordbrukets behov av krediter. Det finns också generella statliga insatser för

att bistå med riskkapital, till exempel genom regionala utvecklingsfonder och Almi. Dessa bör kunna användas i större utsträckning även inom jordbruket. När sådana insatser är uttömda skulle kompletteringar inom landsbygdsprogrammet kunna komma i fråga. Nyttan av att införa nya åtgärder måste dock vägas mot att det kommer att krävas administrativa insatser både hos jordbrukarna och på myndigheterna.

Teknisk utveckling

Teknisk utveckling är och har varit en av de allra viktigaste drivkrafterna för utvecklingen i jordbruket. När ny teknik introducerats har det inte sällan lett till språng i utvecklingen. De finns flera exempel över tiden när ny teknik introducerats på bred front och lett till att tillväxttakten accelererat, enkornsfrö för sockerbetsutsäde och automatisk mjölkning är två sådana exempel.

Den digitala tekniken har potential att leda till samma språng i utvecklingen. Digitaliseringen innebär att det går att samla in en stor mängd data på gårdsnivå från olika moment i skötseln av växter och djur. Genom att koppla samman data och utföra analyser finns möjlighet att på ett effektivare sätt än tidigare utföra olika moment. Ett exempel på hur det går att ta hjälp av digital teknik är att låta information med mycket hög upplösning om en grödas utveckling styra hur mycket gödning och växtskyddsmedel som ska användas. Digitaliseringen kan öka vinsten både för den enskilde företagaren och för samhället i stort, genom att negativ påverkan från jordbruket kan reduceras.

Kommitténs rekommendation

Trots att det finns vinster med att införa en ny teknik är det ovanligt att den får ett brett genomslag. Det bör därför vidtas åtgärder som underlättar för jordbrukare och andra aktörer i livsmedelskedjan att använda nya lösningar. Det är viktigt att den nya tekniken är tillräckligt utprovad så att den är säker att använda på företagen. Den enskilde jordbrukaren ska inte på egen hand stå för risken då ny teknik introduceras. Stöd från budgeten för utprovning av nya tekniska lösningar är en lämplig åtgärd här.

Kunskapsspridning om hur tekniken ska användas och framför allt om vilken nytta tekniken ger

är ett annat område som bör prioriteras. Ökad kunskap behövs i alla delar i kedjan, från den tillämpade forskningen via rådgivningen till de som rent praktiskt ska använda maskiner med mera. Att visa goda exempel på hur digitaliseringen kommit till nytta är en åtgärd som kan ge gott genomslag.

Kunskap (FoU, rådgivning)

Olika studier har visat att kunskap i samtliga led i livsmedelskedjan har den allra största betydelse för att uppnå hög produktivitetstillväxt. I bland annat konkurrenskraftsutredningen framkom att Sverige satsar förhållandevis lite resurser på tillämpad forskning. Även i rådgivningsledet har brister visats, en indikation på detta är att det är svårt att nyrekrytera rådgivare.

Erfarenheterna från Irland är att där har forskning, utbildning och rådgivning integrerats inom samma organisation. Genom att stora delar av kunskapskedjan har förts samman har en effektiv organisation för kunskapsöverföring skapats. De olika delarna kan samverka och utbyta erfarenheter med varandra.

I Danmark har organisationen SEGES en liknande ställning. I motsvarande strategiarbete som det svenska har man nyligen i Finland lagt fram förslag om att samordna forskning, utbildning och rådgivning i ett nytt kompetens- och servicecentrum.¹⁵ Frågan om att skapa ett liknande institut även i Sverige har diskuterats men hittills har det inte lagts fram något konkret förslag.

Inom landsbygdsprogrammet finns det medel avsatta till kompetensutveckling. De utvärderingar som gjorts av dessa insatser visar att jordbrukarna varit relativt nöjda med den utbildning som de deltagit i men de har inte i lika stor utsträckning lett till de förändringar som varit syftet.

Kommitténs rekommendation

Tillgång till kunskap är centralt för att jordbruket ska uppnå den produktionspotential som finns. Samhället har ett stort ansvar för att tillgodose de

behov som finns i olika delar av livsmedelskedjan. Det handlar om satsningar som görs på mycket lång sikt och därför är det viktigt att insatserna är uthålliga.

För att insatserna ska få genomslag måste de grundas på de behov som finns. Jordbrukarna och andra mottagare av kunskapen måste på ett enkelt sätt få möjlighet att förstå vilken vinst som kan uppnås om kunskapen inhämtas.

En annan viktig faktor som måste beaktas är vilken metod som ska användas för att överföra kunskapen. Det har skett stora förändringar i kunskapsöverföringen. Tidigare var envägskommunikation från rådgivare till jordbrukare vanlig. Nu är rådgivningen mer inriktad mot att fungera som ett bollplank där rådgivare och en enskild jordbrukare eller en grupp av jordbrukare gemensamt diskuterar sig fram till en lösning.

Intrycken från Irland, där den statliga myndigheten Teagasc har ansvar för tillämpad forskning, rådgivning och utbildning, är mycket goda. Genom att ansvaret för kunskapskedjan ligger samlat under en ansvarig organisation har irländarna uppnått en helhet i de insatser som görs. Forskningsinsatser kan snabbt omsättas i råd till jordbrukarna och det sker utbildningsinsatser som gör att det finns personer som kan omsätta kunskapen i praktisk handling. En motsvarande kraftsamling bör ske även i Sverige.

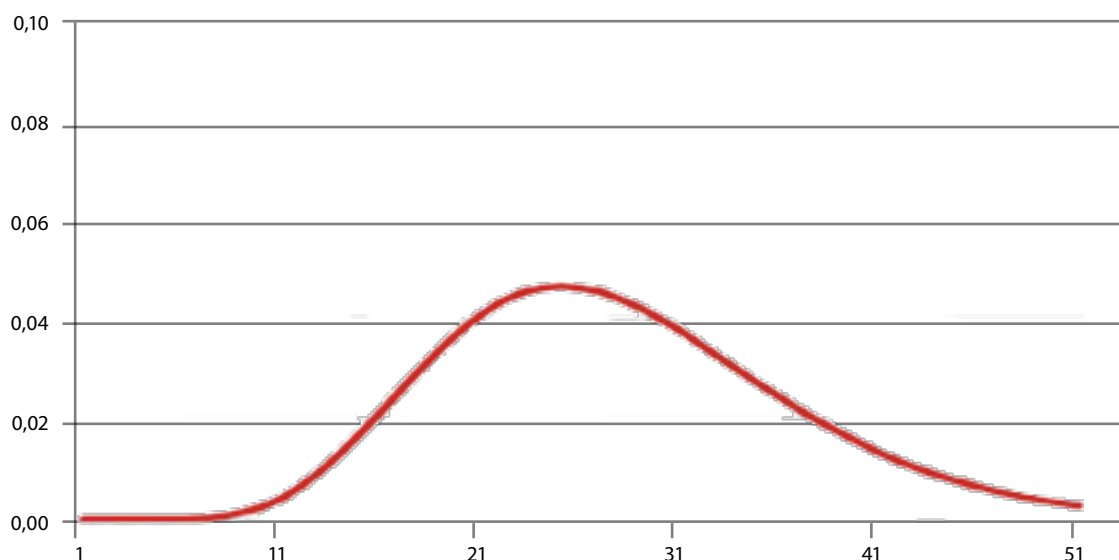
Arbetskraft

Brist på utbildad arbetskraft är en av de viktigaste orsakerna till att jordbrukare inte kan utveckla sin verksamhet. Det finns många skäl till att det är svårt att rekrytera arbetskraft till jordbruket, inte minst är svag lönsamhet i näringen en begränsande faktor. Det handlar vanligen om små arbetsplatser med få anställda vilket ställer speciella krav på den som är chef.

Kommitténs rekommendation

Det är viktigt att höja statusen på jobben i jordbruket, det är nödvändigt för att locka arbetskraft.

15. Jord- och Skogsbruksministeriet Finland, 2019. En ny början, Jordbruk är också framtidens näringsgren. Publikationer 2019:6.



Figur 49. Tidsförskjutning mellan forskningsinsats och påverkan på produktiviteten i jordbruket.
Källa: Alstone, James, Anderson och Parday, (2010, 2011), *The Benefits from Agricultural Research and Development, Innovation, and Productivity Growth*

Bättre lönsamhet i företagen skapar utrymme för högre löner och andra förmåner som till exempel bättre arbetsmiljö. Det måste också finnas utmanande arbetsuppgifter för personalen där det finns möjlighet att växa i arbetet. Det är viktigt att utveckla chefskapet, inte sällan går jordbrukarna från att vara ensamföretagare till att utan någon utbildning bli ledare för anställda.

Lagstiftning

Lagstiftningen uppfattas av många företag inom jordbrukssektorn som ett hinder för tillväxt. I en specialundersökning som Tillväxtverket gjorde 2015 angav 45 procent av företagen i de gröna näringarna att lagar och regler utgjorde ett stort hinder för tillväxt.¹⁶ Jämfört med företag i andra grupper var andelen nästan dubbelt så stor. Frågan har uppmärksammats bland annat i konkurrenskraftsutred-

ningen och i livsmedelsstrategin. Trots att åtgärder gjorts uppger företagen att förändringarna inte fått genomslag på gårdsnivå.

Kommitténs rekommendation

För att få fungerande företag som har acceptans i samhället måste det finnas en väl fungerande lagstiftning som balanserar olika intressen. Alla parter måste inse nyttan av att det finns lagar och regler. Ökad kunskap om förutsättningarna för att bedriva jordbruk bland de myndighetspersoner som har ansvar för att utöva lagstiftningen är en nödvändig startpunkt. Torkan under sommaren 2018 visade att det finns möjlighet att vara flexibel i myndighetsutövningen och ändra prioriteringar. Erfarenheterna från arbetet under torkan bör användas även i fortsättningen, även om det inte föreligger katastrofläge.

16. Tillväxtverket, 2015. Växtkraft för de gröna näringarna, Temarapport. Rapport 0272, nr 9 i serien om Företagens villkor och verklighet.

Foton

Sid 20, kyckling – *Calle Eklund_V-wolf*/Wikimedia Commons [CC BY-SA 3.0]

Sid 30, raps – *Martin Wilson*/Pixabay

Sid 32, sockerbetor – *En-cas-de-soleil*/Wikimedia Commons [CC BY-SA 4.0]

Sid 34, matpotatis – *Jeangagnon*/Wikimedia Commons [CC BY-SA 4.0]

Sid 36, stärkelsepotatis – *BASFPlantScience*/Wikimedia Commons [CC BY 2.0]

Sid 37, proteingröda äkerböna – *Rasbak*/Wikimedia Commons [CC BY-SA 3.0]

Sid 40, jordgubbar – *Fredrik Alpstedt*/Wikimedia Commons [CC BY-SA 2.0]

Sid 40, jordgubbsplantor – *Rob Bertholf*/Wikimedia Commons [CC BY 3.0]

Sid 43, tomatplantor – *Dwight Sipler*/Wikimedia Commons [CC BY 2.0]

Sid 44, gurka – *Jerzy Opiota*/Wikimedia Commons [CC BY-SA 3.0]

Sid 44, gurkplantor – *HartlepoolMarina2014*/Wikimedia Commons [CC BY-SA 4.0]

Sid 46, morötter – *Kander*/Wikimedia Commons [Public domain]

Sid 47, morotsplantor – *Georg Slickers*/Wikimedia Commons [CC BY-SA 2.5]

Sid 48, sallat – *Kenan Kitchen*/Unsplash

Sid 49, isbergsalladsplantor – *Geographer*/Wikimedia Commons [CC BY 1.0]

Sid 51, sallat och äkerböna – *Rasbak*/Wikimedia Commons [CC BY-SA 3.0]

Sid 52, gris – *Joshua Lutz*/Wikimedia Commons [Public domain]

Sid 54, kor – *Michael Gaida*/Pixabay

Övriga foton: *Ylva Nordin*.

Samtliga foton är beskurna.

Utgivna nummer av Kungl. Skogs- och Lantbruksakademiens TIDSKRIFT (KSLAT)

(Titlar markerade med * publiceras endast elektroniskt på KSLAs hemsida www.ksla.se. Där finns även tidigare utgåvor.)

2013

- No. 1 Säl, skarv och fiske – om sälars och skarvars inverkan på fiskbestånden i Östersjön*
- Nr 2 Kungl. Skogs- och Lantbruksakademiens verksamhetsberättelse 2012
- Nr 3 Framtidsprojektet. Ett tankeexperiment om naturresursbruket 2063
- Nr 4 Matens kvaliteter
- Nr 5 Global Outlook – Future competition for land and water
- Nr 6 Slam och fosforkretslopp*
- Nr 7 Lessons learned from forest tenure development in Sweden
- Nr 8 Förnybar energi – Sveriges okända gröna revolution
- Nr 9 Odlingssystem och biologisk mångfald – exemplet Logården*
- Nr 10 För stundande skördar – jubileumskonferensens första del och jubileumsexkursionerna

2014

- Nr 1 Skogsnäringens värdekedjor – definition, dagsläge och angelägna utvecklingsområden
- Nr 2 Kungl. Skogs- och Lantbruksakademiens verksamhetsberättelse 2013
- Nr 3 Fisk, gift och hälsa – fiskkonsumtionens nytta och risker

2015

- Nr 1 Kungl. Skogs- och Lantbruksakademiens verksamhetsberättelse 2014
- Nr 2 Skogsnäringens framtida kompetensförsörjning
- Nr 3 UNIK Utmaning 2015 – en casetävling om vägen till det hållbara naturbruket

2016

- Nr 1 Kungl. Skogs- och Lantbruksakademiens verksamhetsberättelse 2015
- Nr 2 Frön för framtiden – ett dialogprojekt om bioteknik i växtodlingen
- Nr 3 Landskapsforum 2016: Samarbetsnätverk i landskapet – möjligheter och utmaningar
- Nr 4 Seeds for the Future – a dialogue project concerning biotechnology in plant production
- Nr 5 Land och stad – nya relationer i en osäker tid

2017

- Nr 1 Skogsägarens mål – en väg till ökad variation i skogen
- Nr 2 Kungl. Skogs- och Lantbruksakademiens verksamhetsberättelse 2016
- Nr 3 UNIK Utmaning 2016 – en casetävling om konceptet Nordisk Mat
- Nr 4 Landskapsforum 2017: Landskapsperspektiv i fysisk planering – helhetssyn för hållbara lösningar
- Nr 5 Utan pengar – inga hagar och ängar

2018

- Nr 1 Menyn och tidens tecken. Måltiderna vid KSLA:s högtidssammankomster åren 2003–2018
- Nr 2 Kungl. Skogs- och Lantbruksakademiens verksamhetsberättelse 2017
- Nr 3 Lantbruket i diplomatins korridorer – en skrift om Sveriges lantbruksråd
- Nr 4 UNIK Utmaning 2017 – en casetävling om att halvera vårt matsvinn till år 2030*
- Nr 5 Framtidens skogsakademiker – skogsakademisk utbildning i ett tidsövergripande perspektiv
- Nr 6 Forests and the climate. Manage for maximum wood production or leave the forest as a carbon sink?

2019

- Nr 1 KSLA Caseutmaning 2018 – ett kommunikationskoncept som ökar förståelsen för skogens olika nyttor*
- Nr 2 Farsoter i Sverige. Hur historien påverkar vår framtid
- Nr 3 Kungl. Skogs- och Lantbruksakademiens verksamhetsberättelse 2018
- Nr 4 Ekosystemtjänster. Om äpplen och päron i skogen
- Nr 5 Landskap – ett vidsträckt begrepp. En antologi om landskap
- Nr 6 Svenskt jordbruk 2030 – vägen dit

KSLA:s Kommitté för svenskt jordbruk 2030 vill belysa hur svenskt jordbruk kan komma att se ut år 2030 och hur vägen dit ska stakas ut. Kommittén har valt en rad olika infallsvinklar för att spegla olika faktorer som påverkar utvecklingen under den kommande tioårsperioden. Under arbetet med detta har kommittén låtit ett antal experter ge sin bild av hur jordbruket bör utvecklas till 2030 och vilka insatser som krävs för att uppnå de uppsatta målen.

I denna rapport beskriver kommittén de yttre ramar som politiska beslut skapar, globalt, inom EU och nationellt. En sammanfattning av OECD:s prognos för hur jordbruket på global nivå förväntas utvecklas för tiden fram till slutet av 2020-talet ges också, före en genomgång av läget i svenskt jordbruk och vilken utvecklingspotential olika produktionsgrenar kan ha. Kommittén visar på ett antal nyckelfaktorer som är avgörande för att den potential som identifierats ska kunna utnyttjas.



**Kungl. Skogs- och
Lantbruksakademien**
Drottninggatan 95 B
Box 6806
113 86 Stockholm
tel 08-54 54 77 00
www.ksla.se, akademien@ksla.se

Kungl. Skogs- och Lantbruksakademien (KSLA) är en mötesplats för den gröna sektorn. Akademien är en fri och oberoende nätverksorganisation som arbetar med frågor om jordbruk, trädgårdsbruk, livsmedel, skog och skogsprodukter, fiske, jakt och vattenbruk, miljö och naturresurser samt skogs- och lantbrukshistoria. Vi arbetar med frågor som berör alla och som intresserar många!

