

TerveMetsä



Stora Enson lehti metsänomistajille 1/2022

Stora Enson
150-vuotisjuhlavuosi:
sahasta kaikki alkoi

Vain puolet Suomen
yksityismetsistä
on vakuutettuja

Metsänomistaja Satu Kääpä:

Metsä on aarreaitta



Sahauksesta kaikki alkoi

Otsikko viittaa Stora Enson Suomen historian alkuun, vuoteen 1872. Tällöin Kotkan höyrysaha käynnistyi. Voisihan otsikko olla myös ”Metsästä kaikki alkoi”. Ennen kuin ensimmäistään lankkua oli sahattu, oli neuvoteltu puunhankinnan rahoituksista, solmittu liikesuhteita, hierottu sopimuksia, hakattu, kuorittu ja hevosella kuljetettu tukit vesistön varteen sekä uitettu Kymijoen vesistöä pitkin Kotkansaareen. Tähän kaikkeen vuosi, jos toinenkin, oli lyhyt aika.

Norjalaisella liikemies Hans Gutzeitilla oli hyvä idea perustaa saha juuri Suomeen. Täällä oli metsiä. Stora Enso 150 vuotta -juttusarjan aloittaa itseoikeutetusti sahaus ja tukin hankinta (s. 10–13). Artikkelit juoksevat ripirinnan historiaa ja nyky-aikaa sen luonnollisena jatkumona. Historia tuo perspektiiviä tämän päivän tekemiseen.

Sahan perustaminen mahdollistui, kun Suomen suuruhtinaskunta kumosi vuonna 1861 sahausta rajoittavan asetuksen. Sahat saivat olla käynnissä ”omistajan mieltä myöten”. Rajoitusten taustalla oli perusteeton huoli ”metsänpuutteesta”. Nykyisin huoli metsänpuutteesta kohdistuu luonnon monimuotoisuuden turvaamiseen. Tähän haasteeseen on koko metsäsektorin vastattava yhteistuumin. Tarvitaan toimenpiteitä, tutkittua faktaa ja osaamista sekä aktiivista ymmärrettävää viestintää. Vastuullista metsäluonnonhoitoa käsitellään useissa tämän lehden artikkeleissa.

Charmikkaan Hans Gutzeitin aika jäi varsin lyhyeksi yhtiön alkuvuosien historiassa, mutta nimi ja kutsetin maine säilyivät. Ihmiset ovat pääosassa tässäkin lehdessä. Pääkaupunkilainen metsänomistaja Satu Kääpä (s. 15–17) kuvaa ylisukupolven kestävästä suhdettaan omistamaansa metsäkiinteistöön. Lieksalainen metsäkonekuljettaja Aki Reittu (s. 30–31) antoi persoonansa Big Brother -tosi-tv-kisaan ja oli aidosti ylpeä ammatistaan, ehkä myös työkoneestaan, jontikasta. Metsäkonekuljettaja Juha Tukiainen (s. 18–19) taas kantoi suoraselkäsesti vastuunsa palstalla ja keskeytti hakkuut liito-oravan havaittuaan. Luonto osaa yllättää ja tämä yllätys oli positiivinen.

Tätä kirjoittaessani 22.02.2022 sataa jälleen lunta. Sitä onkin jo monin paikoin yli metri! Toivotaan keväälle aurinkoa, teräshankia ja punaposkisia seikkailuja omaan metsään (s. 26–27).

Juha Hanni

päätoimittaja
twitter @HanniJuha

*Historiatiedon lähde
Jorma Ahvenainen: Enso-Gutzeit Oy 1872–1992*



storaenso

Terve Metsä -lehden kustantaa Stora Enso Metsä. ISSN 1235-1687 (painettu), ISSN 2341-5738 (verkkajulkaisu). Ilmestynyt 7.3.2022. Päätoimittaja: Juha Hanni, Stora Enso Metsä. Toimitus ja ulkoasu: Fokus Media Finland Oy. Kansikuvan kuvaaja: Amanda Aho. Paino: PunaMusta Oy. Paperi: Vivid 100 g/m² (kannet) ja StellaPress HB 70 g/m² (sisäsivut). FSC® tuotemerkki C003140. Osoitteenmuutokset: katso sivu 35. Tietosuojakäytäntömme: storaensometsa.fi

04 Uutisia ja ajankohtaista
08 Puukauppasivut
34 Ristikko

10 Kaikki alkoi sahasta

Suomen nykyaikaisten sahojen historia alkoi 150 vuotta sitten Kymenlaaksossa.

14 Rakentaja töissä ja vapaalla

Satu Kääpä omistaa metsää Luumäellä.

18 Hakkuukoneet seis!

Metsäpalstan hakkuut keskeytyivät, kun motokuski näki viereisessä puussa liito-oravan.

20 Hakkuut turvallisesti

Korjuupalsta on vaaran paikka.

22 Lukija kysyy: Lumppi

Miksi korjuussa jätetään järeitäkin hylkypätkiä?

23 Karujen maiden sisukas puu

Mänty on sitkas puulaji, joka menestyy monenlaisilla kasvupaikoilla.

24 Yhdellä otolla 20 tonnia

Kurottajalla voi nostaa noin 20 tonnia painavan puunipun pois junan tai tukkirekan kyydistä.

26 Vapaa on vain umpihanki

Testasimme umpihangessa metsäsuksia, lumikenkiä ja liukulumikenkiä. Mikä vei voiton?

28 Allekirjoita sopimukset eMetsässä

Puukaupat ja metsänhoitopalveluiden ostosopimukset voi allekirjoittaa eMetsässä.

29 Kirje kuolinpesälle

Yhteydenpito on tärkeää.

30 Harvesterin ohjaimista tv:hen

Aki Reittu jätti metsät hetkeksi ja osallistui TV:n Big Brother -ohjelmaan.

32 Kannattaako metsät vakuuttaa?

Suomalaiset vakuuttavat autojaan innokkaammin kuin metsäomaisuuttaan.

33 Sähkölinjojen siirto metsässä

Mitä linjojen siirto merkitsee metsänomistajalle?





Adobe Stock

Yhteistyötä suomalais-metsien monimuotoisuuden puolesta

Stora Enson tavoitteena on turvata Suomessa talousmetsien monimuotoisuutta. Monimuotoisuus on tärkeää metsien hyvinvoinnille ja eri lajien elinvoimaisuudelle. Terveet ja monimuotoiset metsät mahdollistavat myös koko metsäalan tulevaisuuden liiketoiminnan.

Monimuotoisuusohjelma kokoaa yhteen luonnonhoidon toimenpiteet, jotka parantavat uhanalaisten lajien elinympäristöjä ja vesien-suojelua. Tavoitteena on se, että metsissä on enemmän eläviä ja järeitä säästöpuita, lahopuuta, suojaiteikköjä eläimille, sekapuustoisuutta sekä peitteisyyttä.

Koulutusta henkilöstölle, neuvontaa metsänomistajille

Metsätalouden luonnonhoidon ohella Stora Enso edistää lehtojen ja soiden ennallistamista sekä metsien vapaaehtoista suojelua. Yhtiö kouluttaa henkilöstöään luonnonhoidon toimenpiteisiin, tunnistamaan sopivia ennallistamis- ja suojelukohteita sekä edistämään metsäsertifiointia.

Kaikki puunhankinnan uudet toimihenkilöt suorittavat luonnonhoitotutkinnon ja osallistuvat luonnonhoidon maastokoulutukseen. Lisäksi yhtiön metsäasiantuntijat osallistuvat PEFC- ja FSC-sertifiointikoulutuksiin.

Stora Enso järjestää luonnonhoitokoulutusta myös korjuu- ja metsänhoitokumppaneidensa henkilöstölle, joka vastaa metsätyömaiden käytännön toimenpiteistä. Lisäksi monimuotoisuuden merkityksestä ja toimenpiteistä viestitään metsänomistajille.

– Parannamme metsien monimuotoisuutta aina yhteistyössä metsänomistajien kanssa. Tuemme ja neuvomme metsänomistajia vastuulliseen ja kestäväan metsänhoitoon liittyvässä päätöksenteossa sekä kannustamme heitä sertifioimaan metsiään, Stora Enson Suomen puunhankinnan yritysvaltuutettu **Pekka Kallio-Mannila** sanoo.

Stora Enso tekee yhteistyötä WWF Suomen sekä Ruotsin maatalousyliopisto SLU:n kanssa monimuotoisuuden tilan parantamiseksi. Stora Enso on ilmoittautunut myös valtakunnalliseen hankkeeseen, jossa ennallistetaan valuma-aluelähtöisesti erilaisia pienvesisiä.



Anna palautetta lehdestä

Mistä pidit lehdessä ja mitä jäit kaipaamaan? Anna palautetta tästä lehdestä osoitteessa storaensometsa.fi/lukijapalaute Arvomme 30.4.2022 mennessä vastanneiden kesken 3 kpl Stora Enson puupohjaisesta biokomposiitista valmistettuja tuotesettejä. Edellisen lehden arvonnassa onni suosi Pirkko Ponnikas-Halusta Pyhäkoskelta, Riitta Raatikaista Jyväskylästä ja Jaana Rissasta Näljängältä.





Stora Enso ja Tornator ennallistavat tuhat hehtaaria suoalueita

Stora Enso ja Tornator alkavat yhteistyössä ennallistaa suoalueita. Tavoitteena on ennallistaa yhteensä tuhat hehtaaria heikkopuustoisia suoalueita vuosina 2022–2027. Suoalueet sijaitsevat Tornatorin omistamilla mailla Itä- ja Etelä-Suomessa.

Suon ennallistamisella lisätään luonnon monimuotoisuutta ja parannetaan suoalueilla olevien lajien elinympäristöä. Ennallistamisessa poistetaan alueelle ojituksen jälkeen syntynyttä puustoa. Puunkorjuun jälkeen tukitaan oja, mikä auttaa nostamaan suon vedenkorkeutta.

– Suon palauttaminen käynnistyy puunkorjuulla, kun maa on jäässä ja kantaa metsäkoneita. Ennallistamistoimenpiteiden jälkeen ojitetusta suosta tulee uudelleen luonnontilainen suo pitkällä aikavälillä. Hyödynnämme poistettavan puuston uusiutuviin ja kierrätettäviin tuotteisiin, korvaamaan fossiilisia raaka-aineita, sanoo ympäristöpäällikkö **Niina Partanen** Stora Ensosta.

– Tornator ennallistaa monimuotoisuusohjelmassaan pääasiassa niitä ojitettuja soita, joissa aktiivisen metsätalouden jatkaminen ei ole järkevää, sanoo ympäristöpäällikkö **Heikki Myöhänen** Tornatorista.

Heikkopuustoisten soiden ennallistaminen lisää pitkällä aikavälillä turpeeseen sitoutuneen hiilen määrää. Ennallistamistoimet edistävät suokasvilisyyden ja muiden eliölajien palautumista suolle, soiden alapuolisten vesistöjen tilaa ja siten esimerkiksi järvien virkistyskäyttöä. Myös marjastus ja metsästysmahdollisuudet suoalueilla kohenevat.

Stora Enso Metsä

Asiakaspalvelun puhelin
02046 1478
Arkisin klo 8–16

Kolumni

Luontokato tulee. Oletko valmis – siis osaltasi pysäyttämään sitä?

Kuninkaallinen ylimetsäneuvos, saksalainen vapaaherra Edmund von Berg kiersi vuonna 1858 senaatin pyynnöstä Suomenmaan metsiä ja totesi niiden tilan kehnoiksi. Metsäkatoon herättiin ja asiaan saatiin merkittäviä parannuksia. Nyt nautimme isiemme työstä, metsien kasvu on lähes kaksinkertaistunut ja edelleen metsävarat kasvavat vuosittain noin 20 miljoonaa kuutiota.

Luonnon monimuotoisuuden tilan heikkenemiseen on herätty maailmanlaajuisesti. Hyvinvoivat metsät kokonaisuutena ovat meille, kuten koko maapallolle elintärkeää. EU on tärkeällä asialla ja laittanut virkakoneiston rattaat pyörimään: tuloksena on biodiversiteetti-, metsä- ja maaperästrategiaa, taksonomiaa, RED III- ja LULUCF-esityksiä sekä metsäkatoasetusta. Ja lisää on vielä tulossa. Hyvään pyritään, mutta yksityiskohdissa paikoin sutta pukkaa tulemaan ainakin suomalaisen perhemetsänomistajan vinkkelistä. Isoja globaaleja ongelmia pyritään ratkaisemaan mikromanageroinnilla, eivätkä ”yhden koon sukkahousut” kaikille istu. Kuitenkin tärkeintä on, että ympäristöongelmia pyritään ratkomaan. Toivotaan, että Euroopan parlamentin ja neuvoston käsittelyssä säädösaloitteiden valuviat korjaantuvat. Varmaa kuitenkin on, että niillä tulee olemaan vaikutuksia suomalaiseen metsätalouteen.

Ylhäältä tulevia säädöksiä ei kannata jäädä odottelemaan, vaan metsäsektorin on oma-aloitteisesti toimittava luontokatoa vastaan. Vaikka metsien uhanalaislajien tilanne on parempi ja lukumäärältään vakiintuneempi kuin muissa elinympäristöissä, fakta on, että liian moni metsälaji on uhanalainen. Jo pienillä toimenpiteillä suurin osa uhanalaisista lajeista saataisiin pelastettua, sillä uhanalaisista metsälajeista 57 prosenttia elää vain noin 1–2 prosentilla Suomen metsäpinta-alasta. Niitä ovat lehtolajit, harjujen paahdelajit ja kulotuksista riippuvaiset palolajit. Metsien uhanalaisista kolmannes on ns. vanhan metsän lajeja. Ne taas tarvitsevat elääkseen säästöpuuta, kuollutta puuta ja tekopötkelöitä.

Luontokadon pysäyttäminen on metsänomistajan ja metsäteollisuuden yhteispeliä. Stora Enson julkaisema monimuotoisuusohjelma kokoaa yhteen luonnonhoidon toimenpiteet, jotka parantavat uhanalaisten lajien elinympäristöjä ja vesiensuojelua. Tavoitteena on tehostaa olemassa olevia toimia ja lisätä myös uusia aloitteita. Mitkä ovat Sinun toimesi pysäyttää luontokato omassa metsässäsi? Me olemme valmiita auttamaan siinä työssä!



Pekka Kallio-Mannila
Yritysvastuujohtaja



Matias Honkamaa

Kuusentaimia vielä kesän toimituksiin

Hakkuut tehty ja maa muokattu, mutta kuusen paakku-taimet varaamatta?

Stora Ensolla on omatoimiselle metsänistuttajalle vielä 1-vuotiaita kuusen paakku-taimia jopa kevään toimituksiin. Nyt on kuitenkin viimeinen hetki varata omat taimet istutustöihin. Myymme taimia myös syksyn 2022 taimitoimituksiin. Kysy asiasta tarkemmin oman paikkakuntasi Stora Enson metsäasiantuntijalta.

Taimikot kuntoon raivaussahalla ja metsurityönä

Viisi vuotta metsän viljelytöistä on taimikon kehityksessä jo pitkä aika. Varhaisperkauksen aika on viimeistään siinä vaiheessa, kun viljelytaimet hipovat metrin mittaa. Taimikon väljennyksen aika koittaa silloin, kun puut tavoittelevat 4–6 metrin mittaa. Tämän mitan puut saavuttavat helposti kymmenessä vuodessa. Uuden metsän viljely ja ajallaan tehdyt taimikonhoidot tuovat tutkitusti jopa 50 prosenttia paremman tukkisaannon kiertoajan kuluessa. Sijoitusvinkkinä vertaansa vailla.

Stora Enson avaimet käteen -palveluna saat jo tulevana kesänä taimikot kuntoon Tornatorin ammattimetsurien tekemänä. Täytämme myös puolestasi mahdolliset Kemera-hakemukset. Tukea varhaisperkaukselle voi saada 160 €/ha ja nuoren hoidon tuki on 230 €/ha. Loppulasku on verovähennyskelpoinen kuluerä metsäverotuksessa.

Metsänomistajan suostumuksella taimikonhoidossa voidaan jättää luonnonhoidollisia tiheikköjä 2–3 kpl/ha (min. 10 m²/kpl) ja havupuutaimikoihin tavoitella noin 20 prosenttia kasvupaikalle sopivaa sekapuustoisuutta.

Kiinnostuitko? Soita asiakas-palveluun (ark. 8–16) 02046 1478 tai klikkaa ”Ota yhteyttä” osoitteessa storaensometsa.fi



Mikko Nikkinen

Kainuussa 25 prosentin kasvu puunkorjuussa

Kainuussa talven puunkorjuu sujui vauhdikkaasti. Stora Enson työmailla työskentelee päivittäin yli 20 korjuuketjua eli moton ja ajokoneen parivaljakkoa sekä kymmenkunta puutavara-autoa.

– Talvileimikoiden osalta meillä on Kainuussa korjuuvauhti kasvanut 25 prosenttia viime talvesta. Nyt on mainiot korjuukelit ja puulle hyvää kysyntä. Rekkarallina toimitamme kuukausittain tuhatkunta kuormaa tehdasasiakkaillemme, kertoo Stora Enson Kainuun alueen ostopäällikkö **Joel Sahlman**.

Metsänomistajan puukauppatulojen lisäksi puunhankinnalla onkin merkittävä suora työllistävä vaikutus. Aluetalouteen puunhankinta poikii säännölliset rahavirrat paikallisille yrittäjille ja edelleen palkkatuloina kuljettajille sekä verotuloa kunnille.

Vuosi 2021 oli aktiivinen puukauppavuosi ja samaa odotetaan kuluvaltakin vuodelta. Tehtailla niin tukkien kuin kuitupuunkin kysyntä on hyvällä tasolla. Kainuun alueelta puuta kuljetetaan muun muassa Oulun ja Uimaharjun tehtaalle.

– Puukauppojen lisäksi kannattaa arvioida oman metsän tulevia hoitotarpeita. Vastikään talvella hakattujen harvennusten kohdalla on hyvä miettiä tuhkalannoituksen mahdollisuutta. Tuhkalannoitus lisää metsän kasvua, parantaa puuston terveyttä ja kasvattaa hiilinielua, vinkkaa ostopäällikkö Sahlman.



Ostetaan ja vuokrataan metsätiloja

Kaupat sujuvat kanssamme vaivatta ja ilman kuluja. Ota yhteyttä: tornator.fi

Yli puolet puukaupoista hoituu jo täysin digitaalisesti

Tätä nykyä jo 52 prosenttia Stora Enson kanssa sovitusta puukaupoista ja metsänhoitosopimuksista allekirjoitetaan sähköisesti. Vielä vuonna 2019 sähköisten allekirjoitusten määrä oli noin 20 prosenttia kaikista kaupoista

– Teemme vuosittain tuhansia puukauppoja ja metsänhoitosopimuksia yksityisten metsänomistajien kanssa. Verkkotapaamiset ja sähköinen allekirjoitus ovat osa sujuvaa ja vaivatonta asiointia metsäomaisuuden hoitamisessa. Korona-ajan rajoitukset vähensivät fyysisiä tapaamisia ja samaan aikaan monet metsänomistajat ottivat entistä innokkaammin käyttöön digitaalisia työkaluja, kuten Stora Enson eMetsä-verkkopalvelun, kertoo ostojohtaja **Sami Honkanen** Stora Enson Suomen puunhankinnasta.

eMetsän käyttö kasvoi reippaasti

Digiasointi kiinnostaa muissakin kuin sopimusasioissa. Stora Enson maksuttoman eMetsä-palvelun käyttö lisääntyi lähes 40 prosenttia vuoteen 2019 verrattuna.

– Stora Enson eMetsä-verkkopalvelu on metsänomistajan digitaalisen asiointin kotipesä. Sopimusasioiden ja metsänhoitoehdotusten lisäksi palvelusta on hyötyä esimerkiksi verokirjanpidossa ja ostokuittien tallentamisessa tai vaikka tilarajojen tunnistamisessa maastokäynnillä, Honkanen sanoo.

Perinteisemmät asiointitavat säilyvät verkkoasiointin rinnalla ja metsänomistajalla on mahdollisuus valita vaihtoehdoista itselleen sopivimman.

– Digitaaliset palvelut helpottavat ja nopeuttavat metsäasioiden hoitamista, mutta yhteyttä voi pitää metsäasiantuntijoihimme muitakin väyliä pitkin. Sopimusasioita voi hoitaa postitse ja koronarajoitusten jälkeen fyysiset tapaamisetkin varmasti helpottuvat. Stora Enson metsäasiantuntijoita työskentelee 80 toimistolla ympäri Suomea lähellä metsänomistajia, Sami Honkanen kertoo.



Adobe Stock

Sähköinen markkinointilupa – kiusaa vai hyvää palvelua?

Moni pähkäilee sähköisten suoramarkkinointikirjeiden kanssa, ja osa niistä voi tuntua turhautavalta ja jopa kiusanteolta. Monesti ne kuitenkin ovat yrityksen puolelta hyvää ja toivottua palvelua asiakkailleen. Sähköposti- ja tekstiviestit voivat olla esimerkiksi uutiskirjeitä, asiakasviestejä, kutsuja ja tarjouksia.

Yhä useampi metsänomistaja hoitaa asioitaan verkossa, ja siksi myös sähköiset asiakasviestit täydentävät muuta mainontaa tai postitse lähetettyjä kirjeitä. Stora Enson sähköpostitse tulevat uutiskirjeet kertovat aiheista, jotka ovat useimmille asiakkaille ajankohtaisia, hyödyllisiä ja kiinnostavia. Kerran kuussa ilmestyvä uutiskirjeemme tavoittaaakin jo kymmenet tuhannet metsäasioista kiinnostuneet lukijat.

Emme lähetä roskapostia, ja uutiskirjeemme tilauksen voi aina lopettaa niin halutessaan, helposti uutiskirjeessä olevasta linkistä.

Mikäli et ole vielä tilannut uutiskirjettämme ja haluat saada metsänomistajalle tärkeitä tietoa säännöllisesti sähköpostiisi, voit tilata uutiskirjeemme osoitteesta storaensometsa.fi/uutiskirje

Kevään webinaarit tarjoavat tärkeää tietoa

Metsänomistajan päivä 12.3.2022 klo 9–15

Tervetuloa osallistumaan valtakunnalliseen verkkotapahtumaan metsänomistajille, jossa myös Stora Enson asiantuntijat ovat mukana. Päivän aikana esitellään metsäalan uusia ideoita ja innovaatioita sekä saadaan vinkkejä metsänomistamiseen. Tilaisuus on maksuton. Ilmoittauduthan viimeistään 10.3.2022.

metsakeskus.fi/fi/metsanomistajan-paiva-2022-verkkotapahtuma

Sukupolvenvaihdos 24.3.2022 klo 17–18

Tietoa metsätilan sukupolvenvaihdoksesta. Tunnissa hyvää ja hyödyllistä tietoa metsätilan sukupolvenvaihdosta suunnitteleville. Ilmoittaudu ennakolta, tilaisuus on maksuton. Tervetuloa!

storaensometsa.fi/spv2022



Teksti **Minna Kalajoki** Kuva **Stora Enso**

Puukaupassa ”täysosto” päällä

Talven jäljiltä takana on monta kuukautta suotuisia korjuuolosuhteita. Puukaupassa sen sijaan katseet ovat jo kesäajan puutoimituksissa.

Viime vuoden noususuhdanne nosti myös puunhinnat huippuunsa. Nyt kovin nousu on taittunut, ja hinnat tasaantuneet metsänomistajien kannalta mukavalle, vakaalle tasolle. Maailmanmarkkinoiden vahva kysyntä puupohjaisille tuotteille jatkuu, joten puukaupassakaan ei laskua ole näkyvissä.

Vahva veto näkyi myös Stora Enson viime vuoden liiketuloksessa, joka oli ennätysellinen.

– Yksi tärkeä tekijä oli se, että Oulun tehtaan muuntaminen aaltopahvin pintakartonkia valmistavaksi yksiköksi onnistui yli odotusten. Ajoitus oli täydellinen, ja kannattavuuden, laadun ja suorituskyvyn välitavoitteet saavutettiin odotettua aikaisemmin. Investointi lisäsi kuitupuun käyttöä

Oulussa 500 000 kuutiometrillä, Stora Enso Metsän ostojohtaja **Sami Honkanen** kertoo.

Tällä hetkellä Oulussa viimeistellään laajaa esiselvitystä toisenkin paperikoneen muuntamisesta kartongin valmistukseen. Maailman kartonkikauppaa siivittää muun muassa verkkokaupan ja kuluttajapakkausten kasvu. Toteutuessaan investointi lisäisi harvennuspuun kysyntää koko maassa. Lisäksi Varkauden tehtaan kapasiteetin kasvattamiseen ollaan investoimassa 23 miljoonaa euroa.

Muissakin yksiköissä kauppa käy, tilauskirjat täyttyvät ja Stora Enson tehtaiden käyttöasteet ovat korkealla. Kaikkia puutavaralajeja tarvitaan ajankohdan korjuisiin ja puutoimituksiin runsaasti. Esi-

”Metsänomistajan etuohjelmassamme on maaliskuun loppuun asti voimassa kahden euron lisä päätehakkuun mänty- ja kuusitukkien kantohintaan.”

merkiksi harvennushakkuukohteille on nyt jatkuva tarve ympäri maata.

– Puukaupassa meillä on metsänomistajan etuohjelmassamme nopeille päättäjille vielä maaliskuun loppuun asti voimassa kahden euron hintaisä päätehakkuukohteiden mänty- ja kuusitukkien kantohintaan. Kausilisällä haluamme kiritteä perinteisesti hiljaisen talvikuukausien puukauppaa. Nyt on puun kysynnän ja hintatason näkökulmasta hyvä hetki myydä, joten miksi odottaa, Honkanen vinkkaa.

Puunhinnat ovat viiden vuoden toteumia tarkastellessa edelleen korkealla, ja hyvissä ajoin ennen kesäkautta tehtävät kaupat varmistavat myös parhaat korjuuajankohdat.

Koivupuun kysynnässä uutta nousua

Havukuitupuun lisäksi tällä hetkellä kysyntää on erityisesti koivukuitupuulle. Kysyntään vaikuttaa puuntarpeen lisäksi Venäjän epävarma tilanne, joka heijastuu kuitupuun vientiin maasta. Stora Enso pyrkii omalla kotimaan hankinnalla kasvattamaan koivun pystyvarantoa ja varastoja.

Stora Enso julkaisi helmikuussa monimuotoisuusohjelman, jolla parannetaan metsän luontoarvoja hoitotoita ja hakkuuta toteutettaessa. Näistä sovitaan aina yhteistyössä metsänomistajan kanssa. Ohjelma sisältää monille jo tuttuja asioita: vesistöjen suojelua, sekapuustoisuuden lisäämistä ja lahopuujatkumon varmistamista. Stora Enson metsäasiantuntijat kertovat mielellään tarkemmin näistä tärkeistä asioista.

Puukaupoista sovittaessa on luontevaa sopia myös metsänhoitotoista metsäasiantuntijan kanssa.

– Samalla kun puukaupasta saadaan tuloja, kannattaa osa metsätulosta sijoittaa oman metsätilan hoitotoihin. Stora Ensolla on tarjolla koko palvelurepertuaari mitä metsänomistuksessa tarvitaan – vaivatta ja ammattitaidolla, Honkanen muistuttaa.

Tähtitili



Puukaupparahoille kiinteä korko:

uudet sopimukset 2,00 %
jatkosopimukset 0,20 %

Näkökulma

Taimikonhoito mietintämässä jo uudistushakkuun suunnittelussa

Ajallaan huolellisesti tehty taimikonhoito vapauttaa kasvutilaa puille. Puut kasvavat pituutta ja ennen kaikkea turpoavat järeyttä, kun valoa ja ravinteita on hyvin saatavilla. Näin juuret kuin vihreä latvuskin pysyvät terveinä. Tuttua asiaa jo peruskoulun biologian tunneilta ja äidin porkkanamaan harvennuksista. Hyvässä kasvussa oleva taimikko sitoo kaiken lisäksi ilmastolle haitallista hiilidioksidia.

Kun metsän uudistamis päätöksiä tehdään puukaupaa hierottaessa, mielestäni olisi hyvä samalla tehdä seuraavan kymmenvuotiskauden hoitosuunnitelmat, vaikka ihan kalenteriin tai metsäsuunnitelmaan saakka muistuttamaan asiasta. Toki nämä näkyvät kaikille metsänomistajille kuviokohtaisina hoitoehdotuksina eMetsän metsäsuunnitelmassa. Silti ihmeen monella työ jää kuitenkin rästihommina roikkumaan, odottamaan seuraavaa kesää tai sitä seuraavaa. Kalenterimuistutuksella ajan takaa lähinnä sitä, että on tehnyt itselleen asian selväksi – eli sitoutumista.

Etenkin hyvillä kasvupaikoilla jalostetuilla taimilla puunkasvu on nykyään hurjaa. Vaikka 25–40 vuoden päässä hämmäyttävä ensiharvennuspuukauppa voi tuntua kaukaiselta, niin määrätietoisella hoitotyöllä varmistetaan puunostajille hyvin kelpaava harvennusmetsä. Tällöin harvennuspuu on litrakooltaan järeää ja hehtaariohtainen hakkuukertymä luokkaa +60 m³/ha. Tällaisesta leimikosta saa kohtuullisen puukauppatulon jo ensiharvennusvaiheessa.

Minun vinkkini hyvään metsänhoitoon ja kannattavaan metsänomistukseen: ole suunnitelmallinen ja määrätietoinen äläkä lipsu aikatauluista. Näin taimikonhoitotyön kulut jäävät aina pienemmäksi ja metsäntuotto niin tilavuuskasvuna kuin puukaupan eurotuottoinkin paranee. Kunnan pölkkyistä maksetaan moninkertainen kiintokuutiohintaa verrattuna makkaratikkuihin. Taimikonhoito on itse tehtynäkin palkitsevaa, mutta myös vaativaa ja aikaa vievää. Monesti palveluna ostettu taimikonhoito tulee kokonaisuutena edullisemmaksi, kun huomioi verovähennykset ja mahdollisen Kemera-tuen. Ennen kaikkea työ tulee tehtyä viiveettä ja laatu varmistaen.

Petteri Heikkinen
metsänhoitoasiantuntija
Sotkamo



Teksti **Minna Kalajoki** Kuvat **ELKA ja Stora Enso**

Stora Enso 150 vuotta Suomessa

Sahauksesta kaikki alkoi

Suomen nykyaikaisten sahojen historia alkoi teollisen vallankumouksen mainingeissa Kymenlaaksossa, jossa metsävaroja ja vesistöjä riitti.

Ensimmäisen sahan Kotkansaareen perusti norjalainen **Hans Gutzeit** vuonna 1872. Aluksi ”Norjan sahan” työvoimasta suurin osa oli norjalaisia ammattimiehiä ja heidän perheitään.

Puut kuljetettiin sahalle uittamalla Kymijoen vesistön varsilta, ja 1890-luvun lopusta lähtien myös Saimaan vesistöistä. Metsästä kaadettu tukki saattoi viipyä matkallaan vuoden tai kaksi. Rauta-teillä tukkeja alettiin kuljettaa vasta 1930-luvulla. Alkuaikoina puuta hankittiin metsänvuokraus-sopimuksilla, joihin kirjattiin esimerkiksi seuraavaa: ”Saapi ottaa tilalta neljän vuoden aikana kaikki petäjät ja näreet 10 tuumasta ylöspäin ja ostaja maksaa koko metsästä 7 000 markkaa.”

Tämän päivän puukaupat perustuvat avoimeen metsätietoon. Ennen kaupantekoa leimikosta on jo tarkat tiedot, mutta metsäasiantuntija käy silti aina paikan päällä tarkistamassa kohteen. Tavoitteena on tukkisaannon maksimointi. Puu hankitaan hyvissä ajoin etukäteen tuotantolaitosten myynti-tilausten mukaan.

1950–60-luvuilla varsinkin itäsuomalaiset miehet lähtivät savotoille usein suoraan koulunpenkiltä. Ahkera metsuri katkoi päivässä noin 15 mottia puuta.

– Nykyään hakkuukone tekee kymmenen tunnin vuorossa päätehakuussa 250–300 mottia puuta. Metsurin viikkojen tai jopa kuukauden työ hoituu yhdessä päivässä, Stora Enson Varkauden tiimin ostopäällikkö **Mikko Heiskanen** mainitsee.

Samalla puun laatu Suomen metsissä on parantunut olennaisesti.

– Metsiämme on inventoitu sadan vuoden ajan. Sekä puun määrä että järeiden puiden osuus on kasvanut. Nykyään metsissä on yli 40 senttiä

läpimitaltaan olevia puuta nelinkertainen määrä 1920-lukuun verrattuna, Stora Enso Metsän Itä-Suomen aluejohtaja **Heidi Hämäläinen** sanoo.

– Kun 70–80-luvulla istutettua metsää harvennetaan toisen kerran, niin hakkuukertymä on jo 70–80 mottia hehtaarilta. Tukkipuun osuus on noin kolmannes. Panostukset metsänhoitoon ja laadukkuuteen kantavat hedelmää, Stora Enson metsäasiantuntija **Esko Laitinen** lisää.

Tämän päivän sahat ovat hyvässä iskussa

Stora Enson Varkauden saha ja LVL-viilupuutehdas ovat osa valtavaa integraattia, jossa tuotetaan myös sellua. Saha tuottaa kuusisahatavaraa ja höylätuotteita noin 300 000 kuutiota ja viilupuutehdas LVL:ää noin 80 000 kuutiota vuodessa.

LVL-viilupuuta käytetään rakennuskohteisiin, joissa tarvitaan pitkällä jänneväliillä isoja kuormituksia kantavaa lujuuutta. Sitä käytetään esimerkiksi urheiluhalleissa, kouluissa ja kerrostaloissa.

Saha ja LVL-tehdas käyttävät vuosittain noin 0,8 miljoonaa kuutiota kuusitukkia. Puu tulee läheltä, keskimäärin sadan kilometrin päästä ja pääosin yksityisiltä metsänomistajilta. Määrästä saisi joka vuosi pinottua metrin korkuiset ja levyiset pinot tien molemmin puolin Helsingistä Siilinjärvelle.

Kuten jo 1800-luvulla, sahatavaratuotteiden markkinat kasvavat ja suurin osa tuotannosta menee vientiin. Vientimaita on liki 40 viidellä mantereella. Varkauden sahan tulevaisuudennäkymät ovat valoisat.

– Toiminnan jatkuvuus perustuu tiiviiseen yhteistyöhön sahan, metsäasiantuntijoiden ja paikallisten metsänomistajien kesken. Tarvitsemme laadukasta puuta tasaiseen tahtiin, ja siksi



Kotka

Vanha saha. Gamla sågen.

Konst. Eriksson

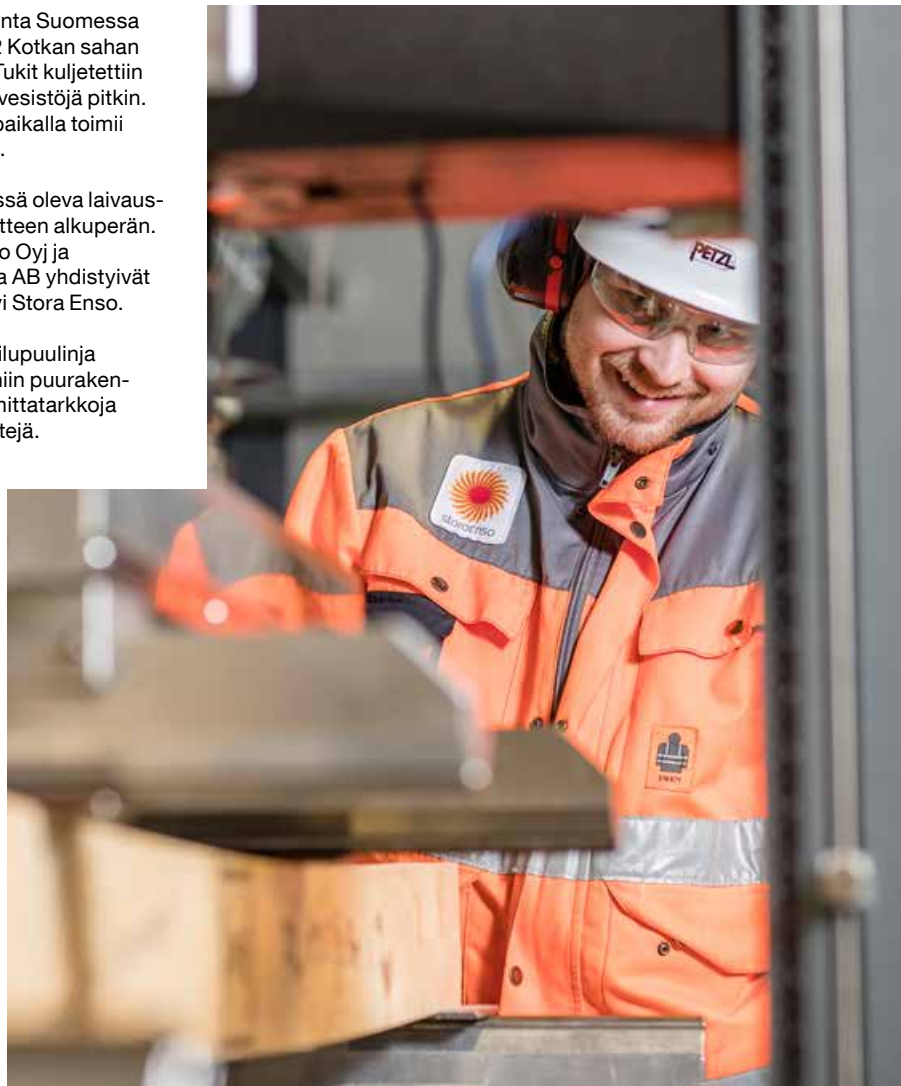
Kotkan Kirjakauppa O. Y 18. Kotka Bokhandels A. B



Stora Enson toiminta Suomessa alkoi vuonna 1872 Kotkan sahan perustamisesta. Tukat kuljetettiin sahalle Kymijoen vesistöjä pitkin. Tänäkin päivänä paikalla toimii Kotkamillsin saha.

Sahatavaran päässä oleva laivausmerkki kertoo tuotteen alkuperän. Suomalainen Enso Oyj ja ruotsalainen Stora AB yhdistyivät 1998, jolloin syntyi Stora Enso.

Varkauden LVL-viilupuulinja valmistaa moderniin puurakentamiseen lujia ja mittatarkkoja rakennuselementtejä.





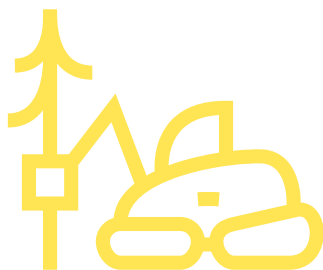
LVL-viilupuulementtejä käytetään, kun rakentamisessa tarvitaan pitkällä jänneväliä isoja kuormituksia kantavaa lujuutta.

Varkauden saha ja LVL-tehdas käyttävät vuosittain noin 0,8 miljoonaa kuutiota suomalaista kuusitukkia. Puu tulee läheltä, keskimäärin sadan kilometrin päästä, ja pääosin yksityisiltä metsänomistajilta.



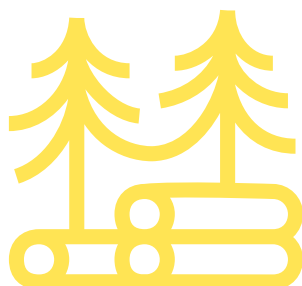
Nykyään metsissä on yli 40 senttiä läpimitaltaan olevia puita nelinkertainen määrä 1920-lukuun verrattuna.

Metsurin viikkojen tai jopa kuukauden työ hoituu hakkuukoneella yhdessä päivässä.



Puurakentamisella taklataan ilmastonmuutosta.

Kun 70–80-luvulla istutettua metsää harvennetaan toisen kerran, niin hakkuukertymä on jo 70–80 mottia hehtaarilta.



kehitämme metsänomistajille jatkuvasti uusia palveluita, jotta metsien omistus olisi vaivatonta ja kannattavaa, Hämäläinen sanoo.

Viimeistä purua myöten

Arvokkaasta tukista halutaan irti mahdollisimman paljon sahatavaraa.

– Sahoilla on jo 150 vuotta panostettu käyttösuhteen parantamiseen, eli miten tukkipuusta saataisiin vielä enemmän valmista sahatavaraa. Luonnon arvokkaan materiaalin tarkempi hyödyntäminen lisää tuloja ja säästää puuta. Tämä työ jatkuu, Varkauden sahan ja LVL-tehtaan johtaja **Jaakko Huovinen** sanoo.

Tukkipuu on niin kallista ja määrät niin valtavia, että puolenkin prosentin käyttösuhteen parannuksella on merkitystä. Varkaudessa tämä tarkoittaisi vuositasolla noin 50:n täyteen lastatun tukkirekan säästöä.

Prosessia tehostetaan ja puun arvoa hyödynnetään monella muullakin tavalla. Viime syksynä Varkauden tukkilajitteluun asennettiin tukkiröntgen, jolla saadaan tukin tilavuuden lisäksi tarkkaa tietoa tukin ominaisuuksista.

Koko tukista ei saa arvokkainta sahatavaraa, mutta jokaiselle osalle löytyy ottaja. Tuotannon suunnittelu lähtee aina liikkeelle asiakkaasta. Asiakastilaukset vaikuttavat myös siihen, miten tukki hakkuussa katkotaan.

– Kaikki alkaa asiakastilauksista. Tuotanto-suunnittelijat etsivät kullekin tilaukselle optimaalisen tukkiluokan, jotta tukki tulee hyödynnettyä mahdollisimman tarkasti. Suunnittelu aloitetaan tukin keskiosan sydäntavaroista ja edetään kohti ulkokehää, josta saadaan vielä vajaasärmäisiä lautoja. Muut osat menevät tuoreena hakkurin kautta sellutehtaalle.

Viimeisetkin purut ja sahauspätkät käytetään tehtaan voimalaitoksella polttoaineena, ja syksyllä niitä aletaan tuottaa myyntiin Varkauden omalla pellettitehtaalla. Pelleteillä korvataan fossiilisia lämmitysmuotoja.



Sahaus on tulevaisuutta

Sahatavaran pituuksia, läpimittoja ja laatua voidaan muuttaa joustavasti asiakastarpeiden mukaan. Puun jatkojalostus höyläämällä, liimaamalla ja jatkamalla lisää tuotteiden arvoa.

Varkauden sahan päätuotteita ovat muun muassa lujuslajitellut sahatavarat ja höylätuotteet, joita kysytään kaikilla markkinoilla. Jokaisen sahatavarakappaleen lujuus testataan yksitellen koneellisesti.

– Tyypillinen käyttökohde on rakennusten runkorakenteet. Savolaisen kotileimikon kuusitukki voi siis päätyä vaikkapa australialaisen omakotitalon seinään tai ostoskeskuksen kattorakenteisiin, Huovinen kuvailee.

Maailman megatrendit ovat puutuotteiden puolella.

– Puurakentamisella taklataan ilmastonmuutosta. Jo rakennusprosessi on huomattavasti betoni- ja teräsrakenteita ympäristöystävällisempi, ja puuelementit sitovat hiilidioksidia koko elinkaarensa ajan. Purettaessa puurakennuksesta voidaan tehdä vielä jotakin muuta, ja lopulta polttaa puu energiaksi. Puurakennukset myös näyttävät hyviltä ja ovat käyttäjilleen terveellisiä, Huovinen mainitsee.

Perinteinen sahaus on siis edelleen hyvin vahvasti mukana yhtiön strategiassa. Laadukkaaseen tukkipuuhun tähtäävä metsänhoito ja puukaupat kannattavat vielä seuraavatkin 150 vuotta.

Huovinen muistaa tarinan vapaaherra **Gustaf Wredestä**, joka sai Venäjän tsaarin edustajalta luvan perustaa sahan Huruskosken partaalle, Varkauden nykyiselle tehdasalueelle.

– Wredelle annettiin lupa käyttää 5 000 tukkipappaleta vuodessa, koska puiden pelättiin loppuvan. Tänä päivänä saha käyttää yhdessä päivässä 11 000 tukkipappaleta, ja puita riittää yhä. Suomesta metsät eivät lopu, koska niitä arvostetaan ja hoidetaan hyvin. Metsä kasvaa ja hiilinieluja ylläpidetään, ja samalla sitä voidaan hyödyntää.

Mitä 150-vuotiaalle Kotkan sahalle kuuluu nyt?

Kotkan saha tunnetaan tänä päivänä Kotkamillsinä. Itävaltalaisen Mayr-Melnhofin omistaman tehtaan saha tuottaa vuosittain 210 000 kuutiota kuusisahatavaraa. Lisäksi tehdas tuottaa 400 000 tonnia taive- ja barrierkartonkia elintarvikepakkauksiin sekä 180 000 tonnia laminaattipaperia teolliseen käyttöön. Tuotteet myydään Eurooppaan ja kotimaahan. Tehtailla työskentelee 530 henkilöä, joista sahalla reilut 60.


Sahan pääraaka-aine on edelleen suomalainen kuusipuu. Kun Norjan saha aloitti, vuodessa sahattiin noin 280 000 tukkia. Tämän päivän luku on noin 2,2 miljoonaa. Minuutissa ehditään sahata 13–18 tukkipappaleta, kun sahan alkuvuosina yhden tukin sahaukseen meni viisi minuuttia.

Kotkamillsillä sahan historiasta ollaan ylpeitä. Kymenlaaksossa tehdas tunnettiin pitkään ”Kutsettina” vanhan omistajansa Enso-Gutzeitin mukaan. Vaikka nimi on vuosien saatossa muuttunut Millsiksi, historia näkyy edelleen esimerkiksi tehtaan osoitteessa Norskankatu 6, sekä Kutsetti- ja Norska-nimisissä neuvotteluhuoneissa.

Juhlavuonna henkilöstöä on haastettu erilaisiin tempauksiin, ja yrityksen sosiaalisen median kanavilla julkaistaan rinnakkain valokuvia Kotkan tehtailta ennen ja nyt. Kesällä järjestetään henkilöstöjuhlat ja lasten juhlat, ja kaupunkilaiset kutsutaan Avoimet ovet -tapahtumaan.

Gutzeitin kuusikulmainen tähti oli ensin uittomerkki tukin päässä ja yleistyi yhtiön tunnukseksi 1880-luvulla.



A woman with short dark hair, wearing glasses, a brown knit beanie with a fur pom-pom, a thick brown ribbed scarf, and a dark winter jacket with a fur-lined hood, leans her head against the rough bark of a tree trunk. She is looking slightly to the right of the camera with a gentle smile. The background is a soft-focus forest with green pine trees and patches of snow on the ground.

Vantaalla asuva LVI-
tarkastusinsinööri Satu
Kääpä omistaa sisarensa
kanssa reilut 40 hehtaaria
metsää Luumäellä.

Teksti **Minna Takkunen** Kuvat **Amanda Aho**

Rakentaja töissä ja vapaalla

Satu Käävän työ ja arki ovat pääkaupunkiseudulla, juuret ja metsät Kaakkois-Suomessa.

Ateneum, Kansallisteatteri, Musiikkitalo. Metsänomistaja **Satu Kääpä** on päivätyönsä puolesta mukana monessa Helsingin keskustan ikonisen rakennuksen rakentamis- ja korjaushankkeessa. Työ LVI-tarkastusinsinöörinä Helsingin kaupungin rakennusvalvonnassa on monipuolista, opettaa aina uutta ja kannustaa perustyön lisäksi osallistumaan alan kehitystöihin. Kääpä on mukana rakentamishankkeissa aina ennakkoneuvotteluista loppukatselmuksiin saakka.

Kun historiallisissa arvokiinteistöissä aukais-taan ullakkorakenteita ilmanvaihtojärjestelmien uusimista varten, tulee joskus vastaan aikakapseliin säilytyneitä tervehdyksiä. Näin kävi kerran Katajanokalla arkkitehti **Eliel Saarisen** suunnitteleman talon ullakolla. Sieltä löytyi piipun kyljestä piirustus, joka oli oletettavasti Saarisen itsensä tekemä. Myös Helsingin keskustasta löytyivät tornikupolin ikkunalaudalta rakennusmiehen jättämät savukeaski ja Sorbus-pullo. Työkohteina Käävällä on myös uudempaa rakennuskantaa, kuten Kalasataman alue tornirakennuksineen.

Rakentaminen kulkee suvussa: kipinän alalle Kääpä sai vaariltaan ja isältään, jotka molemmat olivat kirvesmiehiä, maatilana pitämisen ohella. Vuosikymmenien ajan he rakensivat taloja ja muitakin rakennuksia niin omalle kuin lähikylillekin.

Valkealassa kasvanut Kääpä muutti pääkaupunkiseudulle 80-luvun puolivälissä ja aloitti työt rakennustyömaalla. Rakennusmestariksi hän valmistui laman syvimpänä ajankohtana, vuonna 1990. Vastavalmistunut ei jäänyt toimeettomaksi, vaan rakensi ja remontoi taloja. LVI-insinööriksi hän valmistui nelikymppisenä.

Talonrakennusopeista on ollut LVI-tarkastusinsinöörin työssä paljon hyötyä.

Rakentaminen kulkee mukana myös vapaa-ajalla. Satu Kääpä asuu Vantaalla omakotitalossa, jossa tykkää koko ajan remontoida jotakin kohtaa. Hiljattain hän sai valmiiksi yläkerran portaat. Siihen meni varmaan ”tuhat” tuntia, hän sanoo ja nauraa. – Mutta on osaa olla tekemättä mitään. Ja tekemistä talossa on riittänytkin, aina siitä läh-

tien, kun talopuut kaadettiin kotikylän metsästä. Käsillä tekeminen on hyvä vastapaino päivätyölle.

Metsätilaansa kuuluvan kesämökin tilalle uuden talvilämpimän mökin rakentaminen on nikkarin haavelistalla.

Traktorityöstä aikuiseksi metsänomistajaksi

Kääpä varttui Valkealassa pienviljelijäperheen kahdesta tyttärestä nuorempana. Nuoruuden lempiharrastuksiin kuului traktorilla pitkin kyläteitä ajeleminen, peltohommiin lomassa.

Metsät olivat monessa mukana.

– Leikin lapsena paljon yksin metsässä, ja minulla oli leikkimökki metsän laidassa. Äidin kanssa marjastettiin ja sisaren kanssa sienestettiin. Koira oli aina kaverina mukana. Hirvijahtiin osallistuin ihan kuntoilun vuoksi, vaikka en itse metsästyksestä niin välittänytään.

Kesällä Kääpä juoksi metsässä, ja talvella hiihti, kisoissakin. Hän muistaa myös sen, kuinka metsästä etsittiin pelloilta karanneita lehmiä, yleensä omia, kerran kummitädinkin.

Vaikka Kääpä paljon metsissä liikkui, lapsuuden kotitalolla ei varsinaisesti ollut metsää. Isä raivasi vaarin kanssa käsin kuokkimalla osan tilan pelloista. Niitä aikansa viljeltyään ja eläkkeelle jäätyään hän istutti sinne takaisin kuusia ja koivuja, joiden rivejä Kääpä on nyt harvennutanut. – Metsänhoito on ollut minulle uusi ja mielenkiintoinen asia aikuisena.

Reilut kymmenen vuotta sitten äiti lahjoitti perintömetsänsä Luumäeltä Satu Käävälle ja tämän siskolle **Hannellelle**. Siskokset ovat yksissä tuumin huolehtineet reilusta 40 hehtaarin metsäomaisuudesta. Roolitus on selkeä.

– Sisareni on eläkkeellä ja asuu Kouvolassa lähempänä metsiä, joten hän on hoitanut niin saannottuja kenttähommia. Minä puolestani olen hoitanut kirjalliset ja kirjanpidolliset työt. Hoitotoimissa edetään Stora Enson metsäasiantuntijan **Topi Soikkelin** asettamien askelmerkkien mukaan.



Metsät ovat aina olleet tärkeä osa Satu Käävän elämää. ”Leikin lapsena paljon yksin metsässä, ja minulla oli leikkimökki metsän laidassa.”

Siskoksilla on täysluotto toisiinsa. Arvokysymyksistä tai toimista ei ole tarvinnut väentää kättä, ja tuotot he laittavat puoliksi.

Vastuullista omistamista

– Olemme selkeästi talousmetsän omistajia, ja haluamme jättää seuraavalle sukupolvelle eli sisareni lapsille perintönä hoidetun tilan.

Muutaman kerran vuodessa Satu Kääpä käy sisarensa kanssa katsomassa tilannetta palstoilla.

– Sisareni Hannele käy useamminkin, ja välillä Topikin liittyy mukaan.

Metsänhoidon suunnittelu ja toteutus on ollut luontevaa antaa ammattilaisten hoidettavaksi.

– Minulla ei olisi ymmärrystä esimerkiksi siitä, mitä ja milloin on järkevää tehdä metsässä – sisarella paremmin.

Taimien perkausta Satu on kuitenkin tehnyt itse, ja häntä kiinnostaisi käydä metsänhoitokurssi.

Työkaluihin mielellään tarttuvalla on jo välineitäkin valmiina. Kun Kääpä hiljattain suoritti lisäopintoja, hän hankki itselleen valmistujaislahjaksi raivaussahan ja akkuketjusahan.

– Polttopuusavotta odottaa nyt keväällä.

Kääpä tuumii, että mikäli hän olisi nyt valitsemassa alaa, metsien parissa työskenteleminen olisi kiehtova vaihtoehto. – Metsä on aarreaitta – tulevaisuudessa yhä moniulotteisemmin.

Kulttuuri, kaupunkiluonto ja luonnon äänimaisema kohtaavat myös Käävän voimapaikoissa. Ateneumin teoksien äärellä viipyily ja Vantaan-kodin lähistöllä olevilla kallioilla retkeily tuovat rauhaa. Voimaa hänelle tuovat myös ystävät ja vauhtia puolestaan tuo moottoripyöräily.

Seuraavaan Luumäen-reissuun liittyy toive hiihtoretkestä kevättalvisella hankikannolla.

Metsä merkitsee jatkumoa

Taloudellisen turvan rinnalla metsät merkitsevät Satu Käävälle jatkumoa.

– Koen velvollisuudekseni hoitaa metsiä vastuullisesti. Seuraava sukupolvi tietää tulevasta vihreästä omaisuudesta, mutta ei ole vielä aktiivisesti mukana metsänhoidossa.

Viveka ja Aleksi ovat Satu-tädille tärkeitä.

Täti iloitsee siitä, että Helsingissä rakennusalan yrityksessä työpäällikkönä työskentelevän Aleksin kanssa riittää juttua yhteisestä alasta, ja että Viveka asuu tällä hetkellä perheineen suvun kotitalalla, kiitos etätyömahdollisuuden.

Kääpä kertoo, että metsäasioiden hoitaminen Stora Enson pääkaupunkiseudun palveluasiantuntijan **Kirsi Nordströmin** kanssa on ollut mukavaa. Käävällä oli tapana piipahtaa kahvittelemassa ja juttelemassa metsäasioista aiemmin Vilhonkadulla sijainneella Stora Enson toimistolla.

Yli kymmenen vuotta kestäneen yhteistyön myötä tutun ihmisen arvostus on vain kohonnut.

– Kirsi on tukipilari ja yrityksen luottohenkilö. Hänen kanssaan hoituvat kaikki metsäasiat.

Kääpä käy vuosittain läpi Nordströmin kanssa metsäveroilmoituksen. – eMetsä on mahtavan kätevä. Myös pääkaupunkiseudun metsänomistajille järjestettyjä tapahtumia, kuten tähtigaaloja ja luontokeskus Haltiassa naismetsänomistajille organisoitua tilaisuutta, hän kiittelee.

– Harmi, että Stora Enson Vilhonkadun palvelupiste suljettiin.

Kääpä iloitsee kuitenkin siitä, että yhteydenpito hoituu tälläkin hetkellä, ja että uusi asiakastila avataan 2024 Katajanokalle valmistuvaan pääkonttoriin. Sattumoisin hän on mukana LVI-tarkastusinsinöörinä myös tuossa hankkeessa.



Satu Kääpä on ollut mukana taustalla näkyvän Kalasataman monissa rakennusprojekteissa.

”Olemme selkeästi talousmetsän omistajia, ja haluamme jättää seuraavalle sukupolvelle perintönä hoidetun tilan.”

Pääkaupunkiseudun metsänomistaja: tavataanko Kirsin MetsäKlubilla?

Pasi Salminen



– Mitä siellä metsässä pitää tehdä?

Tämän kysymyksen äärelle on palveluasiantuntija **Kirsi Nordström** istahtanut pääkaupunkiseudun metsänomistajien

kanssa lukuisat kerrat. Metsänomistajien kanssa on käyty läpi puukauppa- ja tukiasiointia, verotusta, sertifiointeja ja sukupolvenvaihdoksia.

– Tässä pääsee lähelle ihmisiä, jopa ystäväysty. Jokainen päivä on erilainen, palvelu on kokonaisvaltaista.

Pohjois-Savosta lähtöisin oleva

Nordström oli aikanaan ensimmäinen naispuolinen puun ostaja Stora Ensolla, silloisella Enso Gutzeitilla. Kymmenen vuoden työ kentällä ostohommissa onkin antanut hyvän pohjan metsänomistajien evästämiseen. Lapinlahdelta Helsinkiin hän muutti vuonna 1998 metsäpalvelupisteen houkuttelemana.

Vuosien varrella suosituimpia tapahdumia ovat olleet tuhansia osallistujia kerännyt Koko perheen metsäpäivä ja vuotuiset metsäveroillat. Uransa aikana Kirsi on allekirjoittanut metsänomistajien kanssa tuhansia puukauppoja.

Näinä poikkeusaikoina on otettu käyttöön Teams ja muut sähköiset työvälineet. Nyt pilotoidaan virtuaa-

lista tupailtaa, Kirsin MetsäKlubia, pääkaupunkiseudulla asuville metsänomistajille. Äskettäin illassa käsiteltiin ajankohtaista metsäverotusta ja eMetsä Mobiiliin käyttämistä. Maaliskuun klubitapahtumassa 17.3. toiveaiheena on metsän käsittelemisen vaihtoehdot.

Kirsi kannustaa kaikkia pääkaupunkiseutulaisia liittymään mukaan. Kutsu Kirsin MetsäKlubista lähetetään niille, jotka ovat antaneet sähköisen markkinointiluvan, eli se kannattaa hoitaa kuntoon vaikkapa eMetsässä.

Nordströmiä on mahdollista tavata tarvittaessa myös henkilökohtaisesti Helsingin keskustassa erikseen sovittaessa.



Hakkuu- koneet seis!

Metsäpalstan hakkuut keskeytyivät, kun motokuski näki viereisessä puussa liito-oravan. Toimivan päätöksentekoketjun ansiosta leimikosta voi nyt tulla pysyvästi suojeltua metsää. Miten kaikki tapahtui?

Teksti **Juha-Pekka Honkanen**

Kuvat **Pasi Parkkinen ja Arto Griinari / Vastavalo.net**

Joel Metsä Oy:n metsäkoneenkuljettaja **Juha Tukiainen** oli saanut hakkuut käyntiin joulukuun alussa, kun tuli aika pitää evästauko. Tukiainen oli hörppäämässä termoskahvia, kun näki liikettä silmäkulmallaan.

– Luulin sitä ensin linnuksi. Kun hahmo kiersi rungon samalle puolelle kuin minä, niin huomasin, että sehän oli liito-orava.

Ensin matkaa oli 15–20 metriä, kunnes valoisaan aikaan vain harvoin liikkuva yöeläin liiteli Tukiaisen silmien edessä aivan viereiseen puuhun. Pieni metsikkökuvio oli liito-oravalle mieluinen: vanhaa kuusikkoa, jonka lomassa kasvoi kookkaita koivuja ja haapoja.

Tukiainen soitti havainnostaan heti Joel Metsän työnjohtajalle **Eemeli Haaraselle**. Hakkuut päätettiin keskeyttää, kunnes tilanne on selvitetty tarkemmin.

Haaranen otti seuraavaksi puhelun Liperin alueen Stora Enson metsäasiantuntijalle **Vesa Parkkiselle**. Miehet vierailivat palstalla vielä samana päivänä. Parkkinen soitti seuraavalle käynnille mukaan ELY-keskuksen luonnonsuojeluasiantuntijat.

– Totesimme yksissä tuumin, että alue on erinomaisen hyvä kohde liito-oraville. Pesäpuuta ei löytynyt, mutta hangen pinnalla olevat koivunurvut kielivät syömäjäljistä.

Parkkinen sanoo, että yöeläjänä liito-oravasta on harvoin näköhavaintoja, joten sen tunnistaminen tapahtuu usein juuri erilaisia jälkiä seuraten – papanat näistä tunnetuimpina.

Metsäala kantaa vastuunsa

Harvinaiset havainnot korostavat myös metsäalan vastuullisen toiminnan merkitystä. Parkkinen sanoo, että Juha Tukiainen ja Eemeli Haaranen toimivat esimerkillisesti ja kantoivat vastuunsa juuri oikealla tavalla.

– Liito-oravan elinympäristöstä ei ollut ennakolta paikkatietoa. Luonto pääsi yllättämään, ja kuljettajan oikea toiminta varmisti, että liito-oravan elinolosuhteet säilyivät.

Kun katselmus ELY-keskuksen asiantuntijoiden kanssa oli tehty, Parkkinen soitti metsänomistajalle ja esitti kaksi vaihtoehtoa: parhaassa tapauksessa metsästä tehtäisiin py-

syvä, yksityinen luonnonsuojelualue. Muussa tapauksessa ympäristötuella voitaisiin rauhoittaa alue kymmenen vuoden ajaksi ja katsoa sen jälkeen, ovatko liito-oravat muuttaneet, jolloin metsä voidaan uudistaa. Tätä juttua tehdessämme suojelumalli ja sen ehdot olivat vielä muodostumassa.

Palstan omistaja, liperiläinen **Pekka Pulkkinen** oli heti suojelun kannalla liito-oravasta kuultuaan.

– Onhan tämä uusi ja ihmeellinen asia. Uhanalainen eläin omassa metsässä! hän huudahtaa.

Pulkkisen palsta on 2,3 hehtaarin kokoinen. Puustoarvio oli lähes 500 kuutiota. Hän arvioi, että jykevät kuuset voivat olla yli satavuotiaita. Metsikkö on ollut olemassa hänen isänsä elinaikana 52 vuotta sitten, ja isäntä itsekin lukeutuu ikämiehiin.

Hän muistelee, että edelliset havainnot liito-oravista samalta seudulta ovat 20 vuoden takaa. Pulkkinen ei itse ole liito-oravaa nähnyt, mutta aikoo jalkautua metsään heti lumien väistyttyä.

– Jos sieltä löytyy kumppani, niin toivottavasti jäävät pesimään.

Miten metsä suojellaan?

Pohjois-Karjalan ELY-keskuksen luonnonsuojeluasiiantuntija **Mika Pirinen** sanoo, että metsäyhtiöiden metsäasiiantuntijat ja valveutuneet metsänomistajat ovat avainasemassa suojelu-kohteiden saattamisessa viranomaisten tietoon. Liito-oravan osalta varsinaisia rajauspäätöksiä ei enää tehdä, vaan vastuuta on siirretty metsäalan toimijoille.

Pulkkisen toiveissa oli, että palsta hyväksyttäisiin pysyvään suojeluun. Pohjois-Karjalan ELY-keskuksen luonnonsuojeluasiiantuntija **Anita Rämö** kertoo, että METSO-ohjelma mahdollistaa yksityisten suojelualueiden perustamisen. Tällöin maapohja jää metsänomistajan omistukseen, mutta puustoon ei saa enää koskea.

– Maanomistajille maksetaan käypä korvaus, ja koska se on verovapaata tuloa, summa on enemmän kuin mitä puukaupassa saisi, Rämö sanoo.

Taustalla on aina metsänomistajan oma päätös.

– Jos pysyvän suojelun kriteerit täyttyvät, metsänomistajista 95 prosenttia päätyy suojelun kannalle.”

Metsänomistajalle taloudellisestikin arvokas pysyvä suojelu liito-oravan johdosta on kuitenkin kohtalaisen harvinainen asia. Pohjois-Karjalan ELY:n alueella niitä muodostetaan liito-oravien suojeluun yhdestä viiteen vuodessa. Määrärahat ovat vähentyneet ja Rämö sanoo, että mukaan päästäkseen palstan tulee olla kaikkein otollisinta ykkösluokkaa. Yksityisiä luonnonsuojelualueita perustettiin vuonna 2021 Pohjois-Karjalassa 32 kappaletta.

Yhtenä kriteerinä suojelun vaihtoehtoja punnittaessa on pinta-ala. Nyrkkisääntönä on, että alle neljän hehtaarin määräalat suojellaan Metsäkeskuksen määräaikaisella ympäristötuella. Se korvaa kymmenen vuoden hakkuutulot ja korvaus on veronalaista tuloa. Kymmenen vuoden kuluttua tukea voidaan hakea uudestaan.

Suojelutilanteen päätös

Tätä juttua tehdessä päätösprosessi oli vielä kesken. Puhelinhaastattelun aikana Vesa Parkkinen harmitteli 2,3 hehtaarin mahdollista jäämistä pysyvän suojelun ulkopuolelle. Kohde rajoittuu toisen maanomistajan vanhan metsän palstaan, ja ne täydentäisivät toinen toisiaan. Paikka olisi täydellinen ja maanomistaja silminnähdessä ylpeä metsänsä uudesta löydöksestä.

Määräaikaisen tai pysyvän suojelutoimen lisäksi liito-oravan elinympäristön säilyminen voidaan huomioida hakkuuohjeistuksella.



Liito-orava

- EU-alueella erityisesti suojeltava laji
- Hieman oravaa pienempi
- Liikkuu yöhämärässä puusta puuhun liitämällä
- Kolopesijä
- Syö haavan, lepän ja koivun norkoja sekä lehtiä
- Elinympäristö varttuneet rehevät sekapuumetsiköt ja kolopuita, tavataan myös taajamissa
- Metsänkäsittelyssä pieni-alaiset lisääntymis- ja levähdysalueiden puut säästetään sekä varmistetaan kulku-yhteydet ”puukäytävillä”.
- Liito-oravan tunnetut alueet ovat nähtävissä osoitteessa **laji.fi**
- Eliölajien LajiGIS-tiedot siirretään säännöllisesti metsätoimijoiden omiin paikkatietojärjestelmiin.



Hakkuut turvallisesti yhteisillä säännöillä

Korjuupalsta on virallinen työmaa-alue niin kauan kuin koneet ovat poistuneet. Stora Enson operaatioasiantuntija Teemu Huhtaniska kertoo miksi. Teksti **Juha-Pekka Honkanen** Kuvat **Pasi Salminen ja Juha Hanni**

Puukaupat on sovittu ja harvesteri on saapunut leimikolle korjaamaan metsänhoidon tulosta. Rivakasti etenevää työtä on kiehtovaa seurata ja modernissa monitoimikoneessa itsessäänkin riittää ihmeteltävää. Vielä vähän lähempää näkisi paremmin, miten moton koura katkoo puita. Mutta ei – juuri nyt on aika malttaa mielensä.

Teemu Huhtaniska sanoo, etteivät kaatuvat puut ole puunkorjuun ainoa riski sivusta seuraajille. Siksi ei riitä, että turvaetäisyys olisi puunmitan päässä.

– Kyllähän jokainen metsässä enemmän liikkuva osaa katsoa, mihin kaatuva puu korkeintaan yltää. Se on kuitenkin vain yksi asia: Ketjusaha voi rikkoutua ja siitä lähtevä ketjuluoti ampaisee todella äkäisesti. Ja niitä myös menee poikki.

Lisäksi harvennushakkuiden jäljiltä puissa voi olla katkenneita latvoja ja oksia, tai arvaamattomasti kaatumaan lähteviä pötkelöitä. Kyseessä on aitaamaton työmaa. Siellä työskentelevä motokuski olettaa, ettei työmaalle tule odottamattomia

vieraita. Yllätysvierasta metsäluonnossa voi olla todella vaikea havaita puiden, hämärän ja sääolosuhteiden vuoksi.

Motokuskin työtä on verrattu hävittäjälentäjän työhön: havaintoja ja päätöksiä pitää tehdä jatkuvasti. Kuljettaja valitsee poistettavat puut, käsittelee niitä, suunnittelee ajourat ja ohjaa koneen liikettä. Tietokoneen ruudulla vilisee taukoamatta tietoa, jonka perusteella kuljettaja tekee päätöksiä. Tarkoituksena on tehdä metsänomistajan ja luonnon kannalta parhaat valinnat.

Metsänomistaja on tervetullut vieras

Huhtaniska vertaa, että rakennustyömailla on nykyisin aidat, ja niille pääsee vain työmaatoimiston kautta, kun kaulassa on kulkulupa ja yllä turvallisuusvarusteet.

– Leimikolle pääsee mistä suunnasta tahansa. Kuljettajalla ei ole mahdollisuutta työskennellä ja vahtia jokaista ilmansuuntaa samanaikaisesti. Siksi vierailuista on aina sovittava etukäteen.

Huhtaniska nimittäin lupaa, että metsänomistajat pääsevät tutustumaan hakkuisiin ja metsäkoneeseenkin. Monelle metsänomistajalle hakkuut ovat omalla palstalla ainutkertainen asia. Kuljettajat puolestaan esittelevät työtään ja kalustoa mielellään.

– Sehän on juhlallinen hetki. Kun tapaamiselle on sovittu aika, hän voi keskittyä muulloin tekemään työnsä niin hyvin kuin osaa.

Käynnistä sovitaan puhelimitse kuljettajan kanssa. Numero on nähtävillä varastopaikalla ja korjuun ennakoilmoituksissa metsänomistajalle. On muistettava, että sovittuna aikana tulee säilyttää 90 metrin turvaväli, kunnes kuljettaja on antanut luvan lähestyä.

Joko nyt? Moton moottori on hiljentynyt tyhjäkäynnille ja koura on maata vasten. Vielä odotetaan, että kuljettaja osoittaa selkeällä käsimerkillä, että nyt on juttutuokion aika. Vaikka palsta olisi vuosien varrella tullut niin tutuksi, että jokaisen mättään tuntee kuin oman taskunsa, on nyt syytä kulkea rauhassa.

Stora Enson oman henkilöstön työturvallisuutta kehitetään jatkuvasti ja tapaturmia seurataan tarkasti. Ei ole sattumaa, että huomioväriset vaatteet, tukevat suojakengät, suojalasit ja kypärä ovat vaatimuksena hakkuutyömailla.

– Metsässä yleinen työtapaturma on silmään tökännyt oksa. Eiväthän tällaiset silmävammat tai nyrjähtämiset ylitä uutiskynnystä, mutta ne ovat henkilökohtaisesti isoja asioita. Jos nivelsiteet repeävät jalan tarttuessa oksakasaan, edessä voi olla pitkä sairausloma.

Varo myös ajokonetta

Säännöt ovat tiukentuneet sen verran, että metsäkoneen kyytiin ei enää vieraita päästetä, eikä hyytiin saa kiivetä tapaamisen aikana: liukastumisten ja putoamisen riskit on todettu liian suuriksi, kun määrässä maastossa kavutaan suurien koneiden kyytiin.

Leimikko on työmaa niin kauan, että viimeinenkin kuorma on lähtenyt varastolanssilta tien päälle. Huhtaniska sanoo, että myös kuorma-traktoriin tulee suhtautua sillä ajatuksella, ettei sen kuljettaja näe sinua.

– Ajokonomies voi yllättyä motokuskiakin enemmän, sillä ei hänkään osaa odottaa vieraita. Hyvin usein palstalla siirrytään peruuttamalla, ja kun kuorma on päällä, on näkyvyys huono.

Turvallisen varastopaikan merkitys on läsnä jo alkumetreillä, metsänomistajan kanssa puukauppoja tehdessä. Varaston on oltava turvallinen niin metsäkoneiden, puutavara-autojen kuin muiden tiellä liikkujienkin kannalta.

– Esimerkiksi jos uusi sähkölinja menee vanhan totutun varastopaikan yli, ei sitä voi enää käyttää.

Huhtaniska summaa, että hakkuutöiden turvallisuus on kaikkien osapuolten yhteispeliä. Se

”Turvallisuus lähtee jokaisesta meistä, ja se täytyy pitää mielessä aina puukaupoista leimikon suunnitteluun ja viimeiseen kuormaan asti. Silloin kaikki palaavat metsästä turvallisesti kotiin joka päivä.”



Löydätkö kuvasta tummiin vaatteisiin pukeutuneen toikkaroijan? Kuvan oikeassa alakulmassa on hakkuukoneen valvontakamerat, jotka omalta osaltaan auttavat kuljettajaa havaitsemaan vaaroja.

ei sido ainoastaan kuljettajia ja metsänomistajaa, vaan kaikkia metsäluonnossa liikkuvia ja metsä-autoteitä käyttäviä. Muiden tienkäyttäjien kärsivällisyyttä vaaditaan silloin, kun motoa siirretään lavetille. Auto on myös pysäköitävä riittävän sivuun, kun jalkaudutaan metsäautoteiltä marja-apajille.

– Turvallisuus lähtee jokaisesta meistä, ja se täytyy pitää mielessä aina puukaupoista leimikon suunnitteluun ja viimeiseen kuormaan asti. Silloin kaikki palaavat metsästä turvallisesti kotiin joka päivä.



Teksti **Juha-Pekka Honkanen** Kuva **Mikko Nikkinen**

Miksi puunkorjuussa jätetään järeitäkin hylkypätkiä palstalle?

Lukijamme ihmettelee puunkorjuun jäljiltä palstalle jääneitä rungompätkiä. Niistä kertoo joensuulaisen metsänkorjuuyrityksen Joen Metsä Oy:n työnjohtaja Eemeli Haaranen.

Miksi rungoista on katkottu hukkapätkiä pois? Kyllähän niilläkin olisi jokin arvo.

Rungosta kannattaa ottaa vikainen pala pois, jos sillä saadaan tehtyä rungosta arvokkaampaa tukkia. Jos hakkuualalta löytyy leikkoja eli lumppipätkiä, sillä on saatu vikakohta poistamalla tukki-kelpoista puuta kuitupuun sijaan.

Näkemäni palat ovat aika järeitä ja paksuimmasta osasta. Miksi juuri sieltä on otettu?

Puun tyvellä eli tukkiosalla on suurempi merkitys rungon arvoon ja siksi lumppipätkät ovat usein sinänsä hyvänkin kokoisia pätkiä. Tästä on epävirallisia laskelmia, että tyvestä kannattaa ottaa

jopa yli metri pois, jos lumpilla poistetun vian jälkeen saa tukin tehtyä.

Miten isoja hylkypalat voivat olla?

Useimmin lumppipätkät ovat noin 30–60 senttimetriä pitkiä.

Jos hukkapätkä on pidempi, sille on hyvä syy, esimerkiksi iso koro, lahoa tai mutka.

Otetaanko pätkä aina jostain tietystä kohtaa puuta?

Hylkyleikko otetaan sieltä, missä laatuvaatimukset eivät silminnähtävän vian vuoksi täyty. Aika usein puun viat ovat tyvessä, lähellä maanpintaa.

Lumppi voidaan ottaa myös välileikkona samasta syystä. Syitä voivat olla

esimerkiksi haarautuma tai poikaoksa. Myöskään lenkoja runkoja ei tehdä tukeiksi.

Voiko syynä olla laho kohta?

Mutka tai lenko on helppo nähdä ja lumpata, mutta juuri laho on kinkkisempi, sillä se ei näy ulospäin. Motokuski tarkistaa aina sahauspinnasta mahdollisen silmin nähtävän lahon. Jos sitä näkyy, ensimmäisenä selvitetään, voiko rungosta käyttää riittävän pitkän osan tukkina. Jos lahoa näkyy sahauspinnan keskellä vähän, lumppaamisella voidaan pelastaa tukkiosaa. Nyrkkisääntönä sentin läpimittainen laho tyvessä nousee 20 senttiä korkeutta rungossa. Pienialaista lahoa voi yrittää poistaa leikoilla.

Miten poistettava pätkä valitaan?

Moton tietokone näyttää puun mitta- ja apteeraustiedot, mutta lumppauksen paikan ja määrän valinta on kuskin ammattitaitoa ja varmasti myös ammattilypeyttä. Metsässä ollaan tekemässä maanomistajan kannalta mahdollisimman hyvää tulosta ja se tarkoittaa, että sieltä pitää saada mahdollisimman paljon tukkeja.

Minne pois jääneet pätkät kirjautuvat korjatuissa kuutioissa?

Lumppipätkät jäävät palstalle metsänomistajalle, eivätkä ne kirjaudu mittatietoihin tilavuutena mukaan. Niistä ei tule myöskään tuloa korjuuyritykselle, eli yritys ei voita mitään niitä tehdessä. Lumppipätkä maassa kertoo valinnasta, jolla on maksimoitu metsänomistajan tukkien määrä ja metsänomistajalle maksettava puukauppatulo.

Motokuski tarkistaa sahauspinnasta mahdollisen silmin nähtävän lahon. Tavoitteena on tuottaa maanomistajan kannalta aina mahdollisimman hyvää tulosta.



* Lumppi = hylkypätkä, juontuu ruotsin kielen sanasta lump eli tyveys tai tyvileikko. Lumpata tulee sanasta lumpa, tyvetä.

Teksti **Tuomas I. Lehtonen**
 Kuva **Riitta Weijola / Vastavalo.net**

Puulajien ABC

Mänty – karujen maiden sisukas puu

Mänty on sitkas puulaji, joka menestyy monenlaisilla kasvupaikoilla.

Ominaisuudet

Männyn puuaines on tiheää, laadukasta ja vähä-
 oksaista. Maaperän salliessa mänty kasvattaa
 jyrkän paalujuuren, joka pitää puun pystyssä
 kovillakin myrskyillä. Paksu, panssarimainen tyvi-
 kaarna puolestaan suojaa metsäpaloilta. Hyvällä
 kasvupaikalla mänty voi kasvaa yli 30-metriseksi.

Mänty kaipaa runsaasti valoa. Metsässä mänty
 pudottaa varjoon jäävät alaoksansa ja vain latvus-
 to yhteyttä, mutta valoisammassa ympäristössä
 männylle kehittyy vankat ja vehreät alaoksat.
 Vahapintaiset neulasensa mänty vaihtaa 2–5 vuo-
 den välein.

Männyn pintapuu, mantopuu, vastaa puun
 vedenkuljetuksesta. Puun varttuessa ytimen
 mantopuu alkaa kuolla. Siitä muodostuu punerta-
 vaa sydänpuuta, johon kehittyy luontaisia lahon-
 suoja-aineita. Mitä vanhempi puu, sitä suurempi
 on sydänpuun osuus puun läpimitasta. Lopulta
 puu voi kuivua pystyyn ja kelottua. Puutavarana
 sydänpuu on erittäin hyvin muotonsa pitävää ja
 sen sään- ja lahonkestävyys on hyvä.

Kasvupaikka ja levinneisyys

Mänty on levinnyt lähes koko Suomeen ja puolet
 metsiemme tilavuudesta on mäntyä. Lajille sopii
 niin karu kuin ravinteikaskin kasvupaikka, mutta
 karuissa olosuhteissa syntyy laadukkaampaa
 sahatavaraa.

Mänty on levinnyt laajasti Euroopan pohjois- ja
 keskiosiin sekä Venäjälle. Etelässä sen kasvualue
 jatkuu Välimerelle. Puuyksilöt ja populaatiot ovat
 kukin sopeutuneet tiettyyn ilmastoon. Kuivuutta
 hyvin kestäväenä puulajina männyn ennakoidaan
 menestyvän Suomen lämpenevässä ilmastossa
 kuusta paremmin.

Elinkaari ja kasvatuus

Mänty voi elää jopa satoja vuosia, mutta sen
 kiivain kasvuaika on 20–40 vuoden iässä. Talous-
 metsässä kasvava puu useimmiten kaadetaan
 kasvun hidastuessa.

Mänty alkaa kukkia noin kaksikymppisenä. Sa-
 malle yksilölle kehittyy sekä hede- että emikukin-
 toja. Emit sijoittuvat heteitä korkeammalle puussa,
 mikä vähentää haitallisen itsepölytyksen riskiä.



Männyn lisääntymiskierto on kaksivuotinen.
 Hedelmöitys tapahtuu vuosi pölytyksen jälkeen.
 Pikkukävystä kasvaa vuodessa varsinainen käpy.
 Kun käpysuomut aukeavat, siemenet tempautuvat
 tuuleen. Metsänuudistumisen kannalta männyn
 tehokas luontainen leviämialue on noin puoli-
 toista puun mittaa.

Jalostetuista siemenviljelyssiemenistä kasva-
 neet taimet varttuvat nopeasti. Metsänjalostuk-
 sessa on kiinnitetty huomiota muun muassa oksik-
 kuuden vähentämiseen.

Kasvun haasteet ja uhat

Lumisina talvina männyn haastaa tykkylumi.
 Oikea-aikaisella harvennuksella vähennetään
 puiden riukuuntumista ja sitä myöten myös lumi-
 tuhoja. Hirvet ja peurat popisivat mielellään taimia
 ja nuorten puiden oksia. Mäntytuhoja tekevät
 myös nilakerrokseen kaivautuvat kaarnakuoriais-
 lajit, neulasia napostelevat mäntypistiäiset ja
 neulasia tuhoavat sienitaudit.

Kiinnostuitko?

Stora Ensolta saat kaiken tarpeellisen
 metsänuudistamiseen vaivattomasti
 avaimet käteen -palveluna. Takuutyönä
 kohteeseen soveltuva muokkaus, hyvä-
 laatuiset siemenet tai taimet sekä viljely.
 Asiakaspalvelu (ark. 8–16) p. 02046 1479
 tai storaensometsa.fi. Ota yhteyttä!

Juttusarja tutustuttaa sinut Suomen kolmeen
 yleisimpään talouspuulajiin ja yhteen jalopuuhun, joka
 tulevaisuudessa rikastuttaa talousmetsiämme.
 Juttusarjan asiantuntijana toimii Luonnonvarakeskuksen
 (Luke) erikoistutkija Katri Himanen.

Kalmar RTD3126

Melkein miljoonan masiina

Kuljettaja Asko Happonen väkivahva Kalmar RTD3126 -riippupihdikurottaja syöttää puuta kuorimoon Stora Enson Imatran tehtaiden Kaukopään puupihalla.

Teksti ja kuva
Mikko Nikkinen



Ammattilainen

Kurottajakuski Asko Happonen on pitkän linjan metsäalan ammattilainen. Hänen ammattinimikkeensä on Wood handling – puunkäsittelijä. Aiemmin hän nosteli puita kuorimoon kaivinkonealustaisella laitteella.

Turvaetäisyys

Kurottaja painaa 80 000 kg lastattuna. Laitteen nostokorkeus on 7–8 metriä. Kuormattaessa erityisesti jäinen puu on liukas. Vaatii tarkkuutta asettaa pihdit niin, että pöllit pysyvät kyydissä. Turvaetäisyys nostoa ohjaavaan autonkuljettajaan on 10 metriä.

Turvallisuus

Ilmastoidussa ohjaamossa on suojarakenne, jonka tulee kestää 30 000 kg, jos kuorma tippuu päälle. Ohjaamon näkyvyys on rajallinen, vaikka peilit ja kamerat auttavat. Kurottajan Cyclope-järjestelmä hälyttää, kun 50 metrin päässä tai lähempänä on auto tai ihminen, jolla on mukanaan lähetin.



Yhdellä otolla kurottaja tyhjentää puupankkojen välistä neljäsosan auto-kuormasta kerrallaan. Huolellisessa tartunnassa ei yksikään pyöreä puu jää pois kyydistä. Puun, kuormaajien ja rekkojen yhteistyö on tarkkaan harjittua ja taiten tehtyä.

Kurottajan pihti painaa 10 000 kg, ja sillä nostetaan parhaimmillaan noin 20 tonnia painava puunippu pois junan tai tukkirekan kyydistä.

– Mitä painavampi nippu on, sitä lähempänä koneen tulee olla lastia, selvittää **Asko Happonen**. Koneen painopiste on korkealla ja edessä, mutta vankka kokemus ja koneen automatiikka auttavat Happonen-työssään.

Toleranssi nostoon on vain 5 cm pihtien ja kärrin rungon välissä. Operaattoria auttavat kamerat ja peilit, mutta yhteistyötä tarvitaan jokaisessa nostossa. Autonkuljettaja ohjaa käsimerkein noston pinon pimeältä puolelta.

– Toimintaohjeet opaste-



Yhdellä otolla 20 tonnia puuta

Tiesitkö, että Stora Enson kuorimoon menevät puut kulkevat massiivisten kurottajien pihdeissä? Yhdellä otolla järeä laite nappaa jopa 20 tonnin lastin. Kurottajat työskentelevät yöstä päivää, jotta puuvirta on katkeamaton. Katso videolta, miten tämä jättiläismäinen laite työskentelee!

youtube.com/storaensometsa

taan kuljettajille jo kentälle tultaessa ja kurottajakuski saa tiedon saapuvasta kuormasta ennakkoon.

Jos puukentällä ei ole autoja tai junaa tyhjennettävänä, puuta nostetaan joko välivarastohaarukoista kuorimoon tai pinoista kuorimoon. Tärkeintä on, että puun syöttö on jatkuvaa. Kuorimurumussa on parhaimmillaan satoja tonneja puuta, joten yksi 20 tonnin puulasti solahtaa jättiläisen kitaan rivakasti kuljetinta pitkin.

900 000 euroa

Kurottajan listahinta on noin 900 000 euroa, ja sitä huoltavat vain koulutetut ammattilaiset. Kaukopään kurottajat tarkistetaan vuosittain ja vanhemmat koneet puolivuositain ulkopuolisen tarkastajan toimesta. Silloin käydään läpi muun muassa korvakkeet ja nostimet nostolaitteiden lakisäännösten sekä Stora Enson omien standardien mukaan.

10 bar

Yksi kuormaajan rengas maksaa 10 000 euroa, ja siinä on yli 10 baarin paine raskaan taakan vuoksi. Paine tarkistetaan viikoittain. Jos kumi vuotaa, kuormaaja kallistuu ja ajo lopetetaan siihen. Muuten renkailla ajaa noin 10 000 tuntia.

1 000 litraa

Polttoainetta kurottajassa on noin 1 000 litraa. Kurottaja tankataan kerran vuorokaudessa ennen yövuoroa. Kuljettaja ei tee tankkaamisen lisäksi muita huoltotoimenpiteitä kuin täyttää pissapojan.

14 000 kg

Kuormaajan vaaka eli puntari tarkistetaan jokaisen vuoron alussa. Sillä nostetaan ilmaan 14 000 kg:n betonipuntti. Pihtivaa'an mittaustulosta käytetään operatiivisiin tarkoituksiin. Otannalla verrataan myös pihtipuntarin kilotulosta upotusmittauksella saatuun tilavuustulokseen.

500 m³

Stora Enso vastaanottaa Imatran tehtaiden puumäärästä noin 50 prosenttia junalla ja 40 prosenttia autolla ja loput tulevat laivalla. Puuta tulee yhteensä 4 600 000 m³ vuodessa ja kaikki pyöreä puu käsitellään puukentällä. Tunnissa puretaan noin kymmenen autollista eli noin 500 m³ puuta.



Vapaa on vain umpihanki

Terve Metsä -lehti päätti kesyttää umpihangen metsäasiantuntijoiden päivittäisessä käytössä olevilla välineillä. Selvitimme, miten armeijasta tuttu metsäsuksi pärjää nykyaikaisille lumikengille ja liukulumikengille.

Vitivalkoinen umpihanki, jossa vain metsäjäniksen keveät poukkoilevat jäljet rikkovat hangen pinnan. Umpihanki on kiehtova seikkailu tutkimusmatkalle luontoon, jossa vain jänis näyttää kulkeneen. Nyt otetaan välineistä mittaa.

Teksti **Juha Hanni**
Kuvitus **Tomi Sunnarborg**

Välineet

Moderni lumikenkä: TSL 227 Camo

Trendikäs liukulumikenkä:

OAC Ski Based XCD GT UC

Perinteinen metsäsuksi: Ozoom-suomupohja-metsäsuksut 230 cm

Sauvat: Peltonen-metsäsauva

Testiaika

Valtteri-lumimyräkän jälkeinen päivä 30. tammikuuta 2022. Pehmeää pakkaslunta noin 60 cm ja lisää satoi.

Testaajatoimittaja

Suht'koht normaalivartaloisen ja -kuntoisen toimistotyöntekijä, ikää reilu puolivuosisataa ja painoa alle 80 kg. Apupoikana teini-ikäinen umpihangen ensikertalainen ja neuvonantajina Stora Enson metsäammattilaisia.

Testimetsä

Järeää mäntyvaltaista eteläsavolaista rantasekametsää, osin pusikoitunutta alikasvosta.

Lumikengät

Keveitä komposiittisia lumikenkiä on kätevä kuljettaa omassa pienessä pussukassaan. Kengät eivät paljoa paina tai vie tilaa esimerkiksi repusta. Testaajatoimittajan aiempi lumikengäkokemus oli metsurihommista 80-luvulta. Tuolloin neliskanttiset alumiini-putkikehikot sidottiin tiukasti remmeillä saappaisiin, mukaan lukien kantapäätä. Kävely oli kuin Aku Ankalla, vaappuvaa jalkojen heittelyä ja välillä heittädyttiin itsekin hankeen.

Testin modernit lumikengät ovat sulavalinjaiset ja pyöristetyt. Tukeva side on kantapäästä irti, jolloin askel on luontevaa, päkiällä eteenpäin ponnistavaa etenemistä. Lumikenkien pito on jopa raju, kiitos kunnon piikkihammastuksen.

Testipäivänä lumen rakenne ei kantanut testaajaa hangen pinnalla, vaan pohjia myöten mentiin. Kulkeminen oli kuitenkin helpompaa kuin ilman lumikengää. Askeltaessa lumi tiivistyy ja helpottaa ponnistamaan eteenpäin. Metsäsauvat auttoivat tasapainon pidossa ja kevensivät kulkua.

Lumikenkien jättämä jotos näyttää upealta, ollen kuin jättiriekon telaketjupolku. Paluu omia jälkiä pitkin oli jo huomattavasti keveämpää.

Lumikengät soveltuvat lyhyisiin metsäretkiin ja vaativiin maastoihin. Mitä enemmän oja ylitettävänä, jyrkkiä mäen tömpäreitä tai risukkoisuutta, sen parempi valinta lumikengä on. Aika monen metsäasiantuntijan peräkontissa kulkeekin lumikengät.

Liukulumikengät

Liukulumikengä on sanana varsin uusi ja harhaanjohtava. Ulkonäöltään liukulumikengä on lyhyt ja leveä, kuin laskettelurinteiden temppusuksi. Parisa vuodessa liukulumikengistä on tullut retkeilijöiden hittiväline ja kauppojen hyllyt ovat tuotteista loppuunmyytyinä. Makeen näköiset vehkeet.

Liukulumikengän pohjassa keskellä on pitokarva, joka nimensä mukaisesti toimii ”pitovoiteena” liukkaalla lumella. Liukupinnat taas ovat kuin mistä tahansa suksesta ja tosiaan liukkaat. Suksen reunassa on laskettelusuksista tuttu teräskantti, joka houkuttelee taitavia hiihtäjiä telemark-lasketteluun pitkin rinteitä.

Liukulumikenkiä on saatavana 120–160 sentin skaalalla, ja Terve Metsä-lehden testissä olivat 160-senttiset

kapulat. Pehmeässä lumessa liukulumikenkäkin painui pohjia myöten. Silti meno oli himpun verran keveämpää kuin lumikengällä. Huolettisesti etenemällä suksen kärjen sai pysymään hangen pinnalla, ja tämä helpotti helpossa maastossa kulkemista. Liukulumikenkiä käyttäessä on oltava aina olla sauvat mukana, toisin kuin lumikengillä.

Sekä lumikenkien että liukulumikenkien siteisiin käyvät mitkä tahansa jalkineet, hiihtoranttia ei tarvita.

Metsäsuksi

Metsäsuksi on testaajalle tuttu jo armeija-ajoilta. Testaaja omistaa 2,30-metriset Ozoom-merkkiset suomupohjasukset. Lapissa metsäsuksiset voivat olla liki kolmemetrisiä. Se on kai sitä lapinlisää? Pehmeässä lumessa pitkällä metsäsuksillakin mennään pohjia myöten, meno on hidasta ja käy täydestä työstä. Leveäompaiset sauvatkin tahtovat painua syvälle hankeen, mutta sauvat ovatkin umpihangessa enemmän tasapainoittamassa kuin työntämässä vauhtia. Matka kuitenkin etenee vauhdikkaasti lumikengien verrattuna.

Pitkät metsäsuksiset jalassa askellus ottaa mukavasti etureisiin, aivan toisella tavalla kuin latusuksilla hiihdellessä. Jos paluumatkalla pääsee hyödyntä-

mään samaa reittiä, suksi liukuu ladulla ja vauhti paranee. Paitsi jos hiihtäjä erehtyy oikaisemaan lammen jäälle. Mitä enemmän lunta jään päällä, sen varmemmin ihistynyttä vettä lumen alla. Sauvanreunalla sai suksen pohjat puh- taaksi paanelumesta ja matka jatkui. Saappaissa on hyvä olla kunnon hiihtorantti kärjessä ja sideura kannassa, niin kenkä pysyy tukevasti remmissiteessä.

Leikkimielisen vertailun voittaja

Minkä näistä kolmesta ottaisit autiolle saarelle? Valinta on vaikea ja olosuhteet ratkaisevat paremmuuden.

Lumikengillä voi mennä myös ilman sauvoja, jos tarvitsee kädet vapaaksi. Lumikengä on helppo pitää mukana ja ainoa oikea väline pusikkoihin ja vaikeisiin maastoihin.

Liukulumikengät kulkevat autossa ilman suksitelinettä. Hyvälle hiihtäjälle väline on hauska ja ketterä, etenkin jos tykkää vauhdista ja mäenlaskusta. Testaaja tykästyi niihin kyllä.

Metsäsuksi on paras väline pidemmille matkoille, suuntavakaa hiihdettävä ja tuottaa kunnon ladun jälkeensä. Testaajan valinta autiolle saarelle onkin perinteinen, vanha kunnon metsäsuksi.

Kiitos välinelainasta ja kokemuksista: Juho M, Heikki L, Risto H, Seppo H, Siiri N.



Teksti **Tuomas I. Lehtonen**

Sopimusten allekirjoitukset vaivattomasti eMetsässä

Puukauppasopimuksen ja metsänhoitopalveluiden ostosopimuksen voi jatkossa allekirjoittaa näppärästi eMetsä-palvelussa tai älypuhelimien ladattavassa eMetsä Mobiili -sovelluksessa.

Stora Enson eMetsä-verkkopalvelu ja sen älypuhelinversio eMetsä Mobiili täydentyvät sähköisellä allekirjoituspalvelulla. Sen avulla metsänomistaja voi hyväksyä Stora Enson kanssa tehdyt puukauppasopimukset ja metsänhoitopalveluiden ostosopimukset ajasta ja paikasta riippumatta.

Stora Enson kehityspäällikkö **Jussi Köllin** mukaan sopimusten sähköinen allekirjoittaminen on onnistunut aiemminkin erillisellä sovelluksella.

– Keskitämme sähköiset palvelut Stora Enson eMetsä-järjestelmään, jolloin metsänomistajan kaikki metsäasiat löytyvät samasta paikasta, helposti ja tietoturvallisesti, Kölli sanoo.

Vahva tunnistautuminen takaa tietoturvan

Köllin painottaa, että nyt tapahtuva muutos koskee vain sopimuksen allekirjoittamista. Sopimusneuvottelut käydään kuten ennenkin. Useimmat metsänomistajat haluavat tutustua sopimukseen rauhassa, itselleen sopivimpana ajankohtana. Halutessaan metsänomistaja voi kuitenkin sopia metsäasiantuntijan kanssa lähi- tai etätapaamisen sopimuksen läpikäyntiä varten. Sopimus voidaan myös allekirjoittaa perinteiseen tapaan, jos metsänomistaja niin toivoo.

Saatuana tiedon sopimuksen saapumisesta metsänomistaja kirjautuu eMetsään tai eMetsä Mobiiliin, tutustuu yhtenä dokumenttina toimitettuun sopimuskokonaisuuteen ja hyväksyy sopimuksen pankkitunnusten tai mobiilivarmenteen avulla. Allekirjoitettu asiakirja tallentuu automaattisesti eMetsän sähköiseen arkistoon, josta se on aina helposti löydettävissä.

– Sopimuksen valmistelu, allekirjoittaminen sekä arkistointi tapahtuvat yhdessä järjestelmässä ja tietojen lukeminen sekä allekirjoittaminen edellyttävät aina vahvaa tunnistautumista.

Tämä tekee palvelun käytöstä tietoturvallista ja vaivatonta.

– Sähköinen allekirjoittaminen helpottaa metsänomistajan arkea, sillä erillisiä salasanoja ei tarvitse muistaa, eikä sopimuksia tarvitse jatkossa säilöä mapissa tai tallentaa tietokoneen kovalevyille, Kölli summaa.

Myös yhtymille ja kuolinpesille

Yhtymien ja kuolinpesien osakkaat näkevät palveluun kirjaututtuaan, ketkä osakkaista ovat hyväksynnän jo tehneet. Yksittäinen osakas voi allekirjoittaa sopimukset myös yleisellä Signicat-palvelulla, jolloin eMetsään ei tarvitse rekisteröityä.

Näin se toimii

1 Ilmoitus sopimuksesta

Metsäasiantuntija valmistelee ja tallentaa sopimuksen metsäjärjestelmään. Asiakas saa sähköposti- tai tekstiviestin, kun sopimus on luettavissa eMetsässä.

2 Kirjautuminen eMetsään tai eMetsä Mobiiliin

Asiakas kirjautuu emetsa.fi-palveluun turvallisesti pankkitunnuksellaan tai mobiilivarmenteellaan. Ilmoitus sopimuksesta näkyy etusivulla: ”Uusi asiakirja allekirjoitettavana”.

Uusi asiakirja allekirjoitettavana!

16.02.2022



Hyvä metsänomistaja,

Olet vastaanottanut allekirjoitettavan asiakirjan Metsänhakuusopimus. Asiakirja on voimassa 24.02.2022 asti. Tarvittaessa saat lisätietoa sopimusasioista ”ota yhteyttä” -toiminnon kautta.

Terveisin Stora Enso

[Ota yhteyttä](#) [Tutustu sopimukseen](#)

3 Tutustuminen sopimukseen

Metsänomistaja lukee sopimuksen tietokoneen tai mobiililaitteen näytöltä tai tulostettuna. Mukana ovat myös kartat ja liitteet.

4 Sopimuksen hyväksyminen

Asiakas allekirjoittaa sopimuksen klikkaamalla Allekirjoita asiakirja -painiketta ja tunnistautuu uudeen henkilökohtaisilla pankkitunnuksilla/mobiilivarmenteella. Allekirjoituksen onnistuessa näytölle tulee viesti: ”Olet hyväksynyt sopimuksen”. Jos sopimuksessa on puutteita tai virheitä, sen voi peruuttaa Poistu-painikkeella. Tällöin on hyvä olla yhteydessä myös metsäasiantuntijaan. Kaikki eMetsän viestiosiossa käydyt keskustelut säilyvät tallessa.

5 Sopimus tallentuu arkistoon

Allekirjoitettu asiakirja tallentuu automaattisesti asiakkaan eMetsän sähköiseen arkistoon.

Hei kuolinpesä,

en ole kuullut sinusta pitkään aikaan, siksi päätin kirjoittaa kirjeen ja kysyä: mitä sinulle kuuluu?

Muistan kun viimeksi kävin kotipihassasi. Oli kaunis kesäpäivä, lämmin niin kuin muistoissa kesät aina tупpaavat olemaan. Kävimme vanhan isännän kanssa läpi hakkuun mittaustodistusta ja hörppäsimme onnistuneen puukaupan päätteeksi kahvit ruusukoristeisista posliinikupeista. Yhä tunnen pannukahvin aromin ja uunituoreen pullan tuoksun.

Aikaahan tästä on vierähtänyt jo vuosia, hyvänen aika, ellei vuosikymmen. Nyt samainen hakkuuala taitaa kasvaa nuorta hulppeaa metsää, oletko käynyt katsomassa? Metsänhoito oli vanhan isännän sydämen asia ja se toinen koti. Tulee ihan haikea mieli, kun muistelee yhteisiä hetkiämme. Lepää rauhassa, vanha isäntä.

Olen tuntenut pistoksen sisimmässäni, kun en ole pitänyt sinuun samalla tavalla yhteyttä niin kuin silloin ennen. Mielessäni toki olet, mutta on vain ollut vaikeaa lähestyä. Kuitenkin minusta tuntuu, että voisin auttaa sinua metsätilan asioiden hoidossa, jos vain tapaisimme. Keskusteltaisiin vaikka porukalla, minkälaista hoitoa metsäsi tarvitsee ja samalla kertoisin, miten tilanomistusta voi kuolinpesässä järjestellä. Näin meidän kesken, kuolinpesänä tilanhoito ja päätökset voivat pidemmän päälle tuntua raskaalta, sillä kuolinpesä on ajateltu vain sellaiseksi väliaikaiseksi ratkaisuksi. Mutta älä huoli, teitä kuolinpesiä Suomen metsänomistajissa on paljon, sillä yleisimmin metsänomistajaksi tullaan juuri kuolinpesän kautta.

Tosiaan, olen omissa työhömissäni erikoistunut metsänomistuksen sukupolvenvaihdoksiin, niihin liittyviin metsätila-arvioihin ja verokiemuroihin, kauppakirjoihin ja erilaisiin sopimuksiin. Ensikuulemalta kovasti byrokralialta kuulostavia asioita, mutta lopulta ihan järkeenkäyviä ja simppeleitä paperihommia. Monituisia kertoja olen myös neuvonut kuolinpesien osakkaita omistusjärjestelyissä. Lähes poikkeuksetta kuolinpesä lopulta puretaan. Elämä tilalla jatkuu uusin tuulin, joko suvun kesken yhtymänä tai jonkun osakkaan lunastettua tilan. Voi tilan myydä poisikin, ja nyt onkin sillä saralla myyjän markkinat.

Nyt taisin jo uppoutua liiankin syvälle omistusjärjestelyihin ja neuvomaan. Tärkeintähän näissä on ajatusten vaihto ja kuunteleminen. Ota ihmeessä yhteyttä niin jutellaan tarkemmin, vaihdetaan kuulumiset ja tutustutaan.

Ystävällisin terveisin,

Sinun neuvonta-asiantuntijasi Stora Enso

Kiinnostuitko?

Stora Enso asiakaspalvelu
(arkisin 8–16) p. 02046 1478,
storaensometsa.fi

**Sukupolvenvaihdos-
webinaari** 24.3.2022 klo 17–18
storaensometsa.fi/spv2022

Kameroiden loisteesta harvesterin ohjaimiin

Metsäkoneen kuljettaja Aki Reittu toteutti unelmansa ja osallistui Big Brother -tv-ohjelmaan. Eräänlainen metsäkonekin seurasi miestä neljän seinän sisään.

Viime syksynä toteutin pitkäaikaisen unelmani ja osallistuin Big Brother -tositelevisio-ohjelmaan. Kuvaukset olivat minulle jonkinmoisen haaste, sillä olen elänyt koko ikäni metsän keskellä Lieksassa. Olen tehnyt aina urakalla töitä, mutta samalla olen saanut nauttia luonnon rauhasta. Yhtäkkiä vietinkin kolme kuukautta neljän seinän sisällä muiden BB-talon asukkaiden seurassa.

TV-kokemus vei minut kauas normaalista arjestani. Harvesterikuskin työssä tai metsätys- ja kalastusharrastuksen parissa ei kameroiden linssihin törmää. Kaiputani normaaliin arkeen helpotti BB-taloon yllätyksenä rahdattu ”jontikan” (John Deere) simulaattori. Pääsin heiluttamaan joystickiä ja näyttämään muille kilpailijoille, mistä työssäni on kyse. Kyllähän puiden kaatamisesta muutkin innostuivat, kun pääsivät kokeilemaan.

Metsäkoneet ja traktorit ovat kiinnostaneet minua pienestä pitäen. Lähdin metsä- ja pelto-töihin heti, kun ikä antoi myöten. 12–13-vuotiaana ajelin moottorisaha pyörän tarakalla metsälle polttopuita tekemään. Traktorikortin suoritin 15-kesäisenä ja pääsin heti naapuritalle heinäpaaleja käärimään ja kuljettamaan.

Metsätraktorin ohjaimiin pääsin ensi kerran armeijan jälkeen. Traktoriin tottuneena pääsin ajokoneen kanssa helposti sinuiksi. Paljon hankalampaa oli siirtyä vuosia myöhemmin harvesterin ohjaimiin. Siinä on niin paljon enemmän toimintoja.

Harvesteria pääsin kokeilemaan aluksi itsenäisesti. Minulle tarjoutui kuitenkin mahdollisuus suorittaa metsäalan perustutkinto työn ohessa. Riveria-ammattikoulun opettaja kävi ohjaamassa minua metsällä, ja koululla jouduin pistäytymään vuoden kestäneiden opintojen aikana harvakseltaan.

Nyt minulla on takana kaikkiaan kahdeksan vuotta metsäkoneenkuljettajana. Välillä olen pistäytynyt tekemässä peltohommia ja ajamassa rekalla betonielementtitoimituksia. Rekkakuskin hommat tuovat arkeen mukavaa vaihtelua, mutta paremmin minä viihdyn harvesterin ohjaimissa metsällä. Tässä työssä kiehtoo luonto, oma vapaus ja mahdollisuus nähdä työnsä jäljen.

Autolla pääsen kyllä tässäkin hommassa liikkumaan, sillä työkohteeni voivat sijaita 70–80 kilometrin päässä kotoa. Vuosittain Mitsubishi L200 -pickupin mittariin rapsahtaa helposti yli 30 000 kilometriä.

Työkone on metsäkoneenkuljettajalle kuin toinen koti, sillä ohjaamossa tulee istuttua 9–10-tuntisia päiviä. Ohjaamon mukavuus ja hyvä varustelutaso on tärkeä juttu, sillä tila toimii sekä työpisteenä että taukokuoneena. Siellä hörpittää kahvit ja nautitaan lounaat. Itse olen vahvasti Jontikan miehiä. Ne ovat viimeisen päälle ergonomisia, ohjaamoltaan hiljaisia ja kuskiystävällisiä koneita. Omassa työkoneessani on muun muassa harvesteripään ohjausta helpottava kärkiohjaus.

Big Brotherissa puhuin paljon suomalaisen metsänhoidon kestävydestä ja metsäalan ammattilaisten huippuosaamisesta. Uskon ja toivon, että pystyin lisäämään muiden BB-asukkaiden tietoisuutta metsäalasta. Itse opin Big Brotherissa arvostamaan enemmän vapaa-aikaa ja pääsin unelmoimaan matkustelusta. Kun välillä malttaa lomailla ja käyttää viikonloput huilaamiseen, saa hakuuhommiinkin aivan uutta virtaa.

27-vuotias lieksalainen Aki Reittu työskentelee motokuskina Metsäkuljetus Kärki Oy:ssä ja tekee hakkuutöitä mm. Stora Enson sekä Metsähallituksen kohteissa. Aki sijoittui Nelosen Big Brother -tositelevisiosarjassa toiseksi.

Metsäkoneet
ja traktorit ovat
kiinnostaneet minua
pienestä pitäen,
kertoo motokuskina
työskentelevä
lieksalainen Aki Reittu.





Kävikö metsävahinko?

- Metsävahingon tapahtuessa metsänomistajan ei tarvitse itse arvioida vahinkojen kokoluokkaa. Ensimmäisenä tulee tehdä vahinkoilmoitus vakuutusyhtiöön.
- Jos vakuutus on Pohjola Vakuutuksessa, kerro, että metsäkumppanisi on Stora Enso. Tällöin korvauskäsittelijä ohjaa vahinkoarvioinnin oman alueesi metsäasiantuntijalle.
- Arvion tekijä ottaa yhteyttä ja tulee tekemään vahinkoarvion. Arviointilla ei ole kiire, vaan epävakaisen tilanteen jatkuessa esimerkiksi tykkylumen takia voidaan odottaa, että lumet sulavat.

Teksti **Juha-Pekka Honkanen** Kuva **Jaana Paasovaara / Vastavalo.net**

Kannattaako metsät vakuuttaa?

Noin puolet suomalaisten yksityismetsien pinta-alasta on vakuuttamatonta. Riskin jakamista vakuutusyhtiön kanssa kannattaa harkita.

Metsävahinkojen odotetaan lisääntyvän tulevaisuudessa eri syistä. Tuulen aiheuttamat vahingot, tykkylumet ja hyönteistuhot ovat asioita, joiden uutisointi tuo lisäksi myös vakuutusyhtiöiden saamiin tarjouspyyntöihin. Mitä metsävakuutuksista tulisi ymmärtää, asiantuntija **Liisa Viikari** Pohjola Vakuutuksesta?

– Kyse on aina siitä, haluaako jakaa vahingoista koituvaa riskiä vakuutusyhtiön kanssa. Vakuutus maksaa, mutta ilman sitä kaikki vahingosta aiheutuvat taloudelliset menetykset tulevat itselle, Viikari tiivistää.

Viikari kertoo vakuutuksista paitsi vakuutusasiantuntijan, myös kokeneen metsäalan ammattilaisen kokemuksella. Metsätalouden insinööri työskenteli ennen vakuutusalaan lähes parinkymmenen vuoden ajan metsäyhtiöiden puunhankinnassa eri tehtävissä. Tuorein tutkinto on korona-aikana viimeistely metsänhoitajan pätevyys.

Hän vertaa, että kotivakuutus on käytännössä jokaisella. Liikennevakuutukset ovat lakisääteisiä, ja moni täydentää omia vahinkojaan vapaaehtoisilla kaskovakuutuksilla. Metsävakuutusten määrää Viikari pitää pieninä siinä kiinni olevaan omaisuuteen

suhteutettuna: noin puolet yksityismetsistä on vakuutettuja.

Viikari sanoo, että metsävakuutusten määrä on kasvanut takavuosista. Vuonna 2010 suomalaisista yksityismetsistä oli vakuutettuna noin 30 prosenttia. Kesällä 2010 valtakuntaa pyyhkivät Asta-, Veera-, Lahja- ja Sylvi-myrskyt. Kun vahingot selvisivät, vakuutusyhtiöt vastaanottivat läjäpäin tarjouspyyntöjä.

– Autoon ja kotiin verrattuna metsä ei välttämättä näy päivittäisessä elämässä millään tavalla, joten vakuuttamista ei välttämättä tule vain ajateltua.

Vakuutus korvaa vahingoittuneet puut

Tärkeä yhtymäkohta arkisiin vakuutuksiin on myös se, ettei metsävakuutukseen korvaa kaikkea. Oma riski on aina mukana. Viikari painottaa, että metsävakuutukset korvaavat vahingoittuneet puut.

– Jos metsänomistaja tekee ennenaikaisen uudistushakkuun jäljelle jääneelle puustolle, menetetty vahingoittumattomien puiden tuotto menee omalle riskille.

Viikari neuvoo vakuuttamaan metsät viimeistään voimakkaimman arvokasvun vaiheessa. Nuoresta

kasvatusmetsästä ei ole vielä suuria tuloja, mutta taimikonhoito on teettänyt työtä ja rahanmenoa. Jos nuoreen kasvatusmetsään kohdistuu iso vahinko, on metsävakuutuksesta korvattava odotusarvo tärkeä turva metsänomistajalle. Viikarin mukaan odotusarvo onkin metsävakuutuksen merkittävin turva.

Odotusarvon korvaamisen edellytyksenä on metsän vajaatuottoisuus, mikä tarkoittaa, että vähintään puolet puustosta pitää olla vahingoittunut. Korvaus lasketaan muutoinkin metsätilojen arvon määrittämisessä käytettävällä summavarmen menetelmällä.

Vakuutus riskinsietokyvyn mukaan

Suppein metsävakuutus on metsäpalojen varalta. Viikari sanoo, että metsäpalo vahinkojen osuus kaikista metsäkorvauksista on vuositasolla noin kaksi prosenttia, joten jos metsässä tapahtuu korvattava vahinko, varsin todennäköisesti se on jokin muu kuin metsäpalo.

Palo- ja myrskyvakuutus tuo myrskyturvaa. Myrskyt kaatavat Viikarin mukaan lukumäärällisesti eniten puita: noin seitsemän kymmenestä korvatusta rungosta on myrskyn kaatamia.

Kolmas vakuutusporras lisää ehtoihin lumivahingot. Ne jäävät kappalemäärinä myrskyvahinkojen taakse, mutta aiheuttavat suurimmat suurimmat taloudelliset menetykset vahinkoa kohden.

Vakuutusmaksut kasvavat turvan mukana. Niihin vaikuttavat myös muun muassa metsän sijainti ja monet muut yksityiskohdat. Viikari sanoo, että joka tapauksessa hyvä metsänhoito vähentää merkittävästi riskejä.

– Koskaan vakuutus ei poista hyvän metsänhoidon merkitystä. Jos taimikko kuolee vesakon alle, sellaista vakuutusta ei löydy, mikä korvaisi tekemättä jääneestä perkauksesta koituneen vahingon.



Teksti **Tuomas I. Lehtonen** Kuva **Mikko Saxlund / Vastavalo.net**

Sähkölinjat siirtyvät – mitä se merkitsee metsänomistajalle?

Sähköverkkoyhtiöt siirtävät metsissä kulkevat sähköjohdot teiden varsille. Siten sähkön toimitusvarmuus paranee ja verkkovikojen paikannus sekä korjaaminen nopeutuvat. Mitä muutos merkitsee metsänomistajalle?

Monia metsänomistajia mietityttävät sähköverkkoyhtiöiden toimintaperiaatteet ja korvauspolitiikka sähkölinjoja siirrettäessä. Terve Metsä selvitti tilannetta Pohjois-Karjalassa, yhdessä Suomen metsäisimmistä maakunnista. Alueen pinta-alasta 80 prosenttia on metsää. Niinpä sähkölinjojen siirrot työllistävät alueen sähköverkkoa operoivaa PKS Sähkönsiirtoa.

Yrityksen verkkopäällikkö **Jukka Ahosen** mukaan metsissä kulkevat sähkölinjat ovat pääosin keskijännitejohtoja. Niitä on Pohjois-Karjalassa kaikkiaan 10 000 kilometriä. Toistaiseksi PKS Sähkönsiirto on siirtänyt johdoista noin kymmenen prosenttia teiden varsille.

– Siirrämme linjat, kun sähköpylväät ja -johdot ovat elinkaarensa päässä. Tällä hetkellä uusitaan 60–70-luvun johtoja. Uusi linja tehdään tiheämmin asutuilla alueilla maakaapelilla. Ilmajohtoa käytämme kustannussyistä harvemmin asutuilla alueilla, Ahonen kertoo.

Metsänomistaja mukaan linjan suunnitteluun

Ahosen mukaan päätökset linjamuutoksista tehdään 2–3 vuotta ennen rakennustöiden aloitusta. Alustavista suunnitelmista ja aikataulusta ilmoitetaan yhtiön verkkosivuilla. Metsänomistajiin ollaan yhteydessä noin vuosi ennen töiden alkamista, linjojen tarkemman sijaintisuunnitelman valmistuttua.

– Olemme yhteydessä alueen maanomistajiin ja esittelemme linjasuunnitelman. Metsänomistaja voi tällöin ehdottaa muutoksia linjan sijaintiin. Teemme metsänomistajan kanssa sopimuksen, jossa sovimme muun muassa johtoalueen maapohjasta ja taimikosta maksettavasta korvauksesta. Järjestämme linjan alueella yhteishakkuun,

joten metsänomistajan ei välttämättä tarvitse itse myydä johtoalueen kaadettavia puita.

Ahonen painottaa, että neuvotteluiden tavoitteena on selkeyttää osapuolten välisiä oikeuksia ja vastuita sekä vähentää linjan siirrosta metsänomistajalle aiheutuvaa haittaa. Yleensä neuvotteluissa päästään molempia osapuolia tyydyttävään ratkaisuun.

– Neuvottelemme vuosittain noin 2 000 maanomistajan kanssa linjojen sijoittelusta. Kiistoja syntyy vuosittain 10–20, Ahonen laskee.

Korvausta puun varastointihaitasta

Sähkölinjan suoja-alueen leveys on metsässä ja tien varressa maksimissaan kymmenen metriä. Osa tienvarren johtoalueesta osa kuuluu ELYn hallinnoimaan tiealueeseen, joten linjojen siirto käytännössä vähentää johtoalueen sitomaa metsätalouden määrää.

Metsänomistajan kannalta haastavia ovat lähinnä ilmajohtoina toteutetut sähkölinjat. Niiden alle ei saa pinota puita. Maakaapelit sen sijaan kaivetaan vähintään 70 senttimetrin syvyyteen, eikä niitä tarvitse varoa työkoneilla ajettaessa. Niiden päälle voi varastoida puuta. Ainoastaan johtoalueiden kaivuutöissä on oltava tarkkana; maakaapelin sijainti tulee aina selvittää sähköverkkoyhtiön maksuttomasta kaapelinnäyttöpalvelusta.

– Pyrimme suunnittelemaan ilmajohtoon reitin niin, että se vaihtaa välillä tien puolta. Näin tien varteen jää kohtia, joihin metsänomistaja voi sijoittaa puupinoja. Jos tämä ei onnistu, korvaamme varastointihaitan ja metsänomistaja voi rakentaa metsäautotiepiiston. Jos metsänomistaja havaitsee varastointihaitan vasta linjan valmistumisen



Metsänomistajan kannalta haastavia ovat ilmajohtoina toteutetut sähkölinjat. Niiden alle ei saa pinota puita.

jälkeen, maksamme korvauksen takautuvasti, Ahonen kertoo.

Sähkölinjojen siirtoon liittyvät toimintaperiaatteet ja -tavat varmasti vaihtelevat alueittain. Pohjois-Karjalan tilanteen pohjalta näyttäisi kuitenkin siltä, että metsänomistajien ei tarvitse olla erityisen huolissaan sähkölinjojen siirron aiheuttamista seuraamuksista.

iholla tuntuvia

KANSAA EDUSTANUT MAALAISPOIKA

ULOTUVA

SORSA-LINTU

MOMBASASTA MIELEEN

OMPELIJALLA

MIELIVILLÄ AJATUS

MES-TARI

KÄRJISTYNYT

KEHÄÄVÄÄ FRIMAN

HOETAVA

LISA AJAN MYÖTÄ

TIIVISTETYJÄ

ASETAA

KAHJO

NUORIKUUSIJÄRVI

PUHMATTA-KAAN

ihotauti

RETKEILIJÄN KANTAMA

HOETAVA

LISA AJAN MYÖTÄ

TIIVISTETYJÄ

ASETAA

KAHJO

NUORIKUUSIJÄRVI

PUHMATTA-KAAN

HERKULINEN

MERKIKITULEVASTA

KARTOITETTAVA

2-3 LAATIKOITA

VAA-RASSA

REITTI

ASIKAINEN

PE-TOJA

LATUKIITURINISKANEN

KU-MOSSA

näkyjä

OIKEA TIETO

HERKULINEN

MERKIKITULEVASTA

KARTOITETTAVA

2-3 LAATIKOITA

VAA-RASSA

REITTI

ASIKAINEN

PE-TOJA

LATUKIITURINISKANEN

KU-MOSSA

näkyjä

OIKEA TIETO

www.sanaris.fi / laadinta Erkki Vuokila, ulkoasu Heli Kärkkäinen

Vastaajan nimi _____

Lähiosoite _____

Postinumero ja -toimipaikka _____

Puhelinnumero _____

Lähetä oheinen ristikko tai sen kopio täytettynä 30.4.2022 mennessä osoitteella: Stora Enso, Terve Metsä ristikko, Lypsytienkatu 5, 57200 Savonlinna. Voit lähettää ristikon tai sen värillisten ruutujen avainsanat myös sähköpostitse (huom! vain ristikkovastaukset): ristikko.metsa@storaenso.com

Lehdistilaukset ja osoitemuutokset



storaenso

Hyvä lukija

Jos vakituinen osoitteesi on muuttunut, muuttoilmoituksen tekeminen postiin tai maistraattiin riittää. Sen sijaan yhtymien ja kuolinpesien osalta toivomme aina osoitemuutokset.

Voit ilmoittaa muuttuneet yhteystietosi, tilata maksutta lehden kotiisi tai perua lehden tilauksen joko verkossa tai puhelimitse. Verkossa osoite on storaensometsa.fi/palvelukortti. Soittaa voit arkisin klo 8–16 numeroon **02046 1478** (vaihde). Osoitteenmuutoksiin pääset myös alla olevan QR-koodin avulla.

Muistathan katsoa asiakasnumerosi lehden takakannesta osoitetietojen päivityksen yhteydessä.



Joulukuun ristikon ratkaisu ja palkinto



Tämän lehden ristikon oikea ratkaisu julkaistaan toukokuussa. Palkintona oikein vastanneiden kesken arvotaan 3 kpl Stora Enson puupohjaisesta biokomposiitista valmistettuja tuotesettejä.

Uutta! Ristikon voi tulostaa myös lukusali.fi-näköislehtipalvelusta.

Joulukuun arvonnassa onni suosi Riitta Ahosta Kotkasta, Lauri Halosta Lappeenrannasta ja Virpi Honkasta Valkealasta.



punamusta


Hoida metsää ja nauti luonnosta kaikin aistein

Stora Enso on ollut suomalaisten elämässä mukana jo 150 vuotta. Tänä aikana metsätiloilla on ollut omistajina keskimäärin kuusi sukupolvea, hoidettu kaksi metsän kiertokulkua ja yhtiö on kasvanut maailmanlaajuisesti toimijaksi.

Hyvän metsänhoidon kunniaksi arvomme asiakkaidemme kesken 3 kpl elämyspaketteja maisemasviittiin Rantasalmen Järvisydämeen. Osallistut arvontaan tekemällä kampanja-aikana 1.3.–31.5.2022 Stora Enson kanssa puukaupan tai metsänhoitosopimuksen. Hyödynnä alkuvuoden parhaat puukauppa- ja asiakasedut.

Suomalaista metsäosaamista 150 vuotta.

Stora Enso
Asiakaspalvelu p. 020 461 478 (ark. 8–16)
storaensometsa.fi



**Voita
elämysloma
Järvisydämen
maisemasviitissä**